

**ABSOLVENTSKÁ PRÁCE**  
**ZÁKLADNÍ ŠKOLA, ŠKOLNÍ 24, BYSTRÉ 569 92**  
**9. ROČNÍK**

**DŮM NA PŮLI CESTY**  
**V PARDUBICÍCH**

**Jitka Sejkorová**

**ŠKOLNÍ ROK 2012/2013**

Prohlašuji, že jsem absolventskou práci vypracovala samostatně a všechny použité zdroje jsem řádně uvedla. Děkuji za pomoc svému garantovi, panu učiteli Mužíkovi a dále vedoucímu Domu na půli cesty v Pardubicích Lukáši Hnátovi.

V Bystrém, dne 31. května 2013

.....

podpis

# Obsah

Úvod.....	4
1. Historie a současnost SKP-CENTRA o.p.s.....	5
2. Popis jednotlivých služeb SKP-CENTRA o.p.s.....	6
3. SKP-CENTRUM o.p.s. – obecně.....	8
4. Struktura společnosti SKP-CENTRUM o.p.s.....	9
5. Financování SKP-CENTRA o.p.s.....	10
6. Dům na půli cesty.....	11
7. Dům na půli cesty – DPC podle zákona.....	12
8. Domy na půli cesty v ČR.....	13
9. Příklad a odchod uživatelů DPC podle místa.....	15
10. Příběh uživatele DPC.....	16
11. Rozhovor s klientem DPC.....	17
12. Závěr.....	19
Použité zdroje.....	20

## Úvod

Jako téma své absolventské práce jsem si vybrala organizaci SKP-CENTRUM o.p.s. a konkrétně sociální službu Dům na půli cesty. Vybrala jsem si ho, protože mě toto téma zajímá a v budoucnu bych se také chtěla připojit k nějaké pomocné organizaci.

Cílem mé absolventské práce je popsat organizaci SKP-CENTRUM o.p.s. a podrobněji se zaměřit na složku Dům na půli cesty.

Tato organizace má sídlo v Pardubicích. Jedná se o služby, které jsou poskytovány osobám v tzv. nepříznivé sociální situaci neboli osobám, které jsou oslabeny nebo ztratily své přirozené schopnosti v důsledku věku, nepříznivého zdravotního stavu či krizové sociální situace.

SKP-CENTRUM o.p.s. má více druhů služeb, které poskytuje. V této práci, jak už je zmíněno výše, jsem se zaměřila na Dům na půli cesty. Zde poskytují pobytové služby zpravidla pro osoby do 26 let věku, které po dosažení zletilosti opouštějí školská zařízení pro výkon ústavní nebo ochranné výchovy, popř. osoby z jiných zařízení pro péči o děti a mládež a pro osoby, které jsou propuštěny z výkonu trestu odnětí svobody nebo ochranné léčby. Dům na půli cesty se skládá z 11ti lůžek (11 pokojů) a provoz je nepřetržitý.

## 1. Historie a současnost SKP-CENTRA o.p.s

Společnost SKP-CENTRUM o.p.s byla založena dne 13. 3. 2008 na základě doporučení Ministerstva vnitra ČR týkajícího se transformace z občanského sdružení na vhodnější právní formu. V průběhu roku 2008 se SKP-CENTRUM o.p.s. připravovalo na převzetí poskytovaných sociálních a sociálně-zdravotních služeb a od 1. 1. 2009 tak došlo k přechodu všech provozovaných aktivit sdružení na dvě nové právnické osoby: SKP-CENTRUM o.p.s. a CEDR Pardubice o.p.s.

SKP-CENTRUM o.p.s. je registrována v rejstříku obecně prospěšných společností, vedeném Krajským soudem v Hradci Králové, oddíl 0, vložka 176.

### **Společnost poskytuje tyto druhy služeb:**

- sociální služby
- terénní ošetrovatelskou péči
- komunitní služby
- volnočasové aktivity

Dne 10. ledna 2009 byly do výpisu v rejstříku obecně prospěšných společností zapsány **doplňkové činnosti**, a to:

- masérské, rekondiční a regenerační služby
- výroba, obchod a služby neuvedené v přílohách 1. až 3. živnostenského zákona
- speciální ochranná dezinfekce, dezinfekce a deratizace – bez použití toxických nebo vysoce toxických chemických přípravků s výjimkou speciální ochranné dezinfekce, dezinfekce a deratizace v potravinářských a zemědělských provozech
- vzdělávání dospělých

SKP-CENTRUM o.p.s. je v současnosti největším poskytovatelem sociálních a sociálně zdravotních služeb na území Pardubického kraje, který v regionu zajišťuje široké spektrum pobytových, ambulantních i terénních sociálních služeb, z nichž některé jsou v místě svého působení jedinečné a nemají alternativu v jiném poskytovateli.

V tuto chvíli SKP-CENTRUM o.p.s. poskytuje 18 sociálních služeb registrovaných dle zákona 108/2006 Sb., o sociálních službách, provozuje nestátní zdravotnické zařízení (ošetrovatelskou službu) a v rámci služby Přechodného zaměstnání vykonává výchovné opatření Probační program.

## **2. Popis jednotlivých služeb SKP-CENTRA o.p.s.**

**Domy na půli cesty** – umožňují pobyt pro osoby od 18ti do 26ti let. Většinou to jsou osoby, které nemají kam jít, osoby, které byly propuštěny z věznice nebo léčebného ústavu. Způsob poskytování sociálních služeb v těchto zařízeních je přizpůsoben potřebám těchto osob. Cílem Domu na půli cesty SKP-CENTRUM o.p.s. se sídlem v Pardubicích je podporovat mladé lidi, kteří jsou ve špatné životní situaci. Těmto lidem se snaží pomoci, aby se aktivně podíleli na změnách, které povedou k osamostatnění a uplatnění se ve svém vlastním životě.

**Azylové domy** – poskytují pobyt jen na přechodnou dobu osobám, které se dostaly do špatné sociální situace, například ztráta bydlení.

**Noclehárny** – jsou určeny pro osoby, které nemají střechu nad hlavou a mají zájem o přespání. Služba poskytne přespání a zajistí základní hygienu.

**Pečovatelské služby** – jsou určeny lidem, kteří se nedokážou postarat o domácnost. Tato služba lidem pomáhá zvládnout předem domluvené, běžné a každodenní věci, které by sami nezvládli, kvůli svému zdravotnímu stavu.

**Intervenční centra** – poskytují služby osobám ohroženým násilným chováním. Pomoc je nabídnuta do 48 hodin od doručení kopie úředního záznamu o vykazání intervenčnímu centru. Pomoc může být poskytnuta i osobě, která podá žádost, že je ohrožena násilným chováním.

**Nízkoprahová denní centra** – poskytují ambulantní služby osobám bez přístřeší.

**Odborné sociální poradenství** – je zaměřeno na jednotlivé okruhy sociálních osob v občanských poradnách, manželských a rodinných poradnách, poradnách pro seniory, poradnách pro děti trestných činů a domácího násilí.

**Nízkoprahová zařízení pro děti a mládež** – poskytují služby dětem ve věku od 6 do 26 let ohroženým společensky nevhodným chováním. Cílem služby je zlepšit kvalitu jejich života předcházením nebo snížením sociálních a zdravotních rizik souvisejících se způsobem jejich života, pomoci jim lípe se orientovat v jejich sociálním prostředí a vytvářet podmínky k řešení jejich situace.

**Odlehčovací služby (respitní péče)** – jsou služby poskytované osobám, které mají

problém se soběstačností nebo zdravotním postižením, o které je jinak pečováno v jejich přirozeném prostředí. Cílem služby je zajistit klientům dostatečný a nezbytný odpočinek.

**Krizová pomoc** – je služba poskytovaná pomoc na přechodnou dobu osobám, které se nacházejí v situaci ohrožení zdraví nebo života. Většinou to jsou lidi, kteří nemohou řešit svoji sociální situaci vlastními silami, ale potřebují pomoc.

### **3. SKP-CENTRUM o.p.s. – obecně**

Posláním obecně prospěšné společnosti SKP-CENTRUM o.p.s. je **pomáhat vstát** osobám v tísní a osobám ohroženým sociálním vyloučením: seniorům, zdravotně postiženým lidem, lidem bez přístřeší atd. SKP-CENTRUM provozuje pro lidi efektivní a vzájemně provázaný systém sociálních a sociálně-zdravotních služeb.

#### **Poskytované služby:**

##### **Rodina a děti**

- Azylový dům pro ženy a matky s dětmi ve Vysokém Mýtě
- Městský azylový dům pro ženy a matky s dětmi + krizová pomoc
- Nízkoprahové zařízení pro děti a mládež – EMKO
- Nízkoprahové zařízení pro děti a mládež – Free klub
- Terénní program při NZDM – Free klub
- Poradna pro podporu rodiny
- Intervenční centrum
- Přechodné zaměstnání – sociální rehabilitace
- Přechodné zaměstnání – probační program

##### **Senioři**

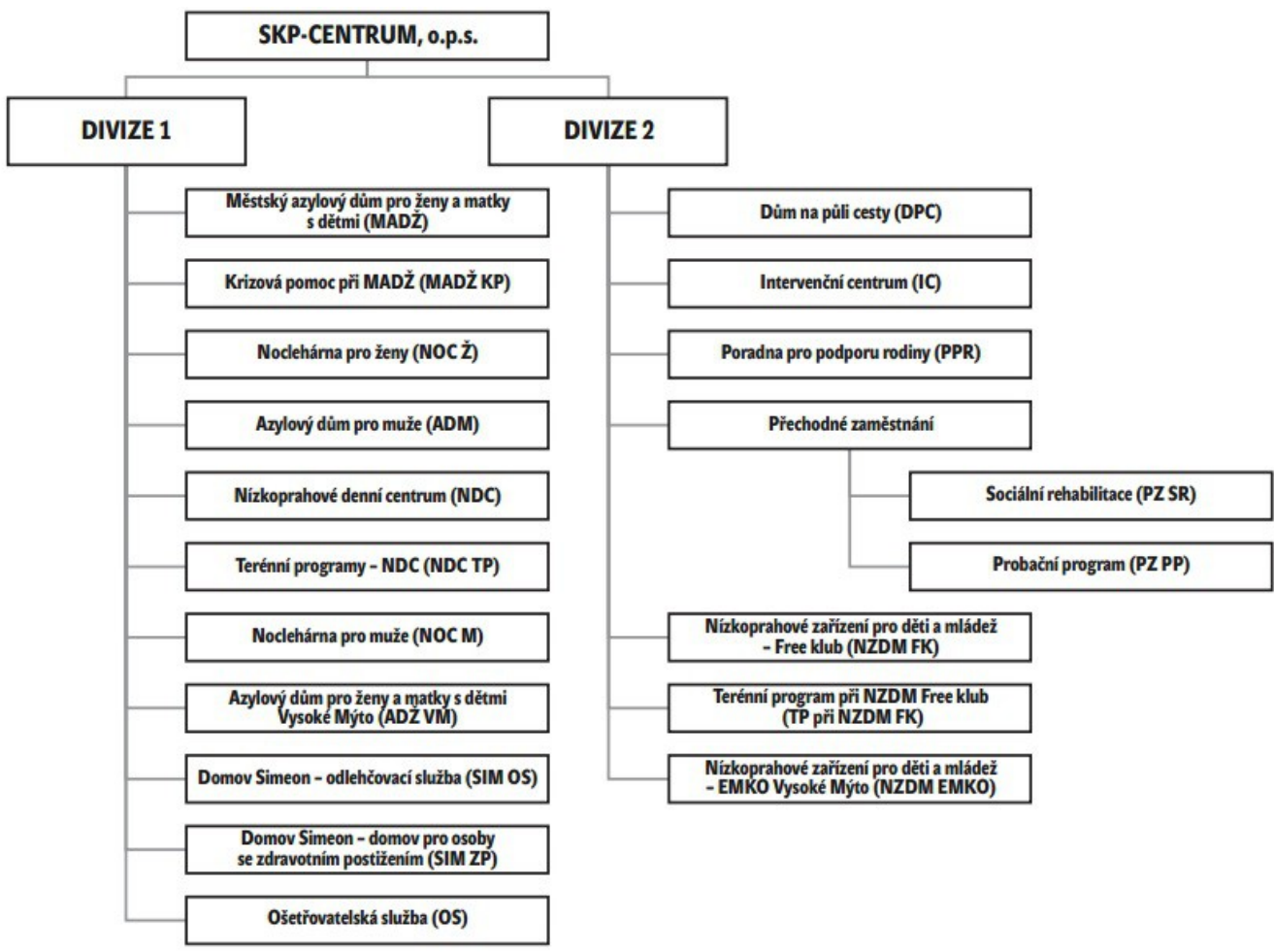
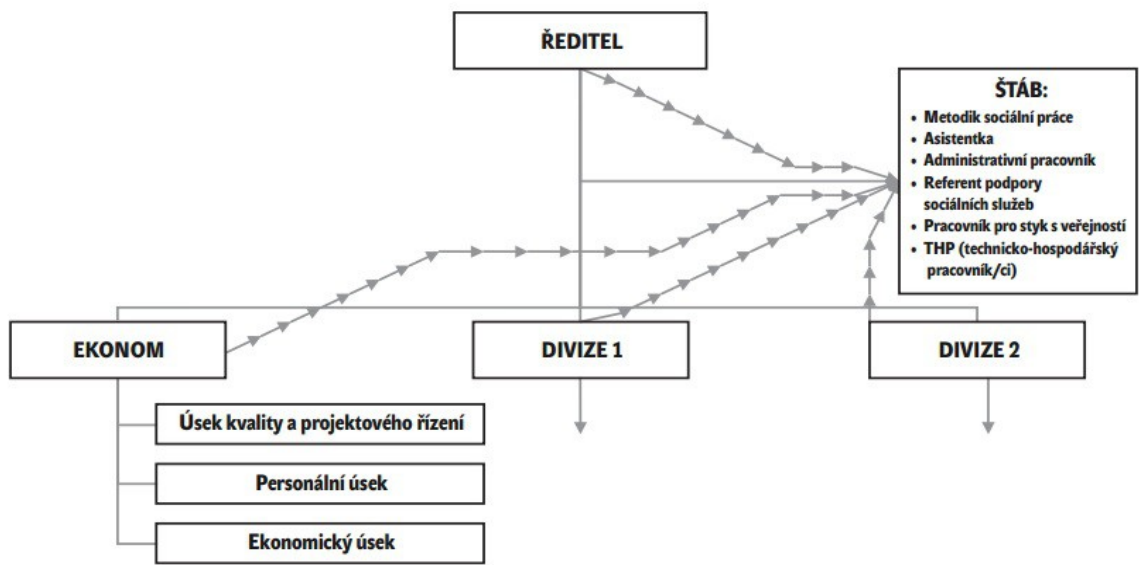
- Domov Simeon – odlehčovací služba
- Domov Simeon – domov pro osoby se zdravotním postižením
- Pečovatelská služba Horní Jelení a okolí
- Ošetřovatelská služba

##### **Osoby bez přístřeší**

- Azylový dům pro muže
- Dům na půli cesty
- Nízkoprahové denní centrum
- Nízkoprahové denní centrum – terénní programy
- Noclehárna pro ženy
- Noclehárna pro muže

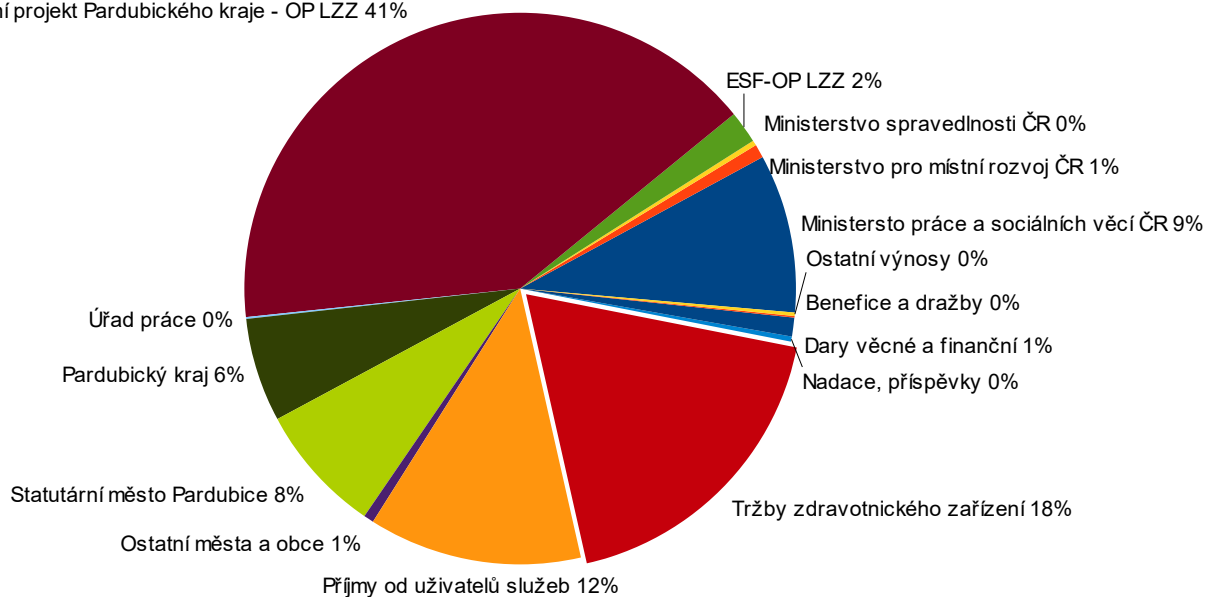


#### 4. Struktura společnosti SKP-CENTRUM o.p.s.



## 5. Financování SKP-CENTRA o.p.s.

Individuální projekt Pardubického kraje - OP LZZ 41%



**Graf č. 1:** Financování SKP-CENTRA o.p.s.

**Zdroj:** Výroční zpráva SKP-CENTRUM, o.p.s. 2011

## 6. Dům na půli cesty

**Forma poskytování:** Pobytová.

**Cílová skupina:** Osoby do 26 let věku opouštějící školská zařízení pro výkon ústavní péče, osoby vyloučené ze společnosti/bez zázemí.

**Věková skupina:** Dorost (16-18let), mladí-dospělí (19-26let).

**Popis služby:** Dům na půli cesty (DPC) je pobytové zařízení, navazující na zařízení ústavní péče. Služba je poskytována na základě Smlouvy o poskytování sociální služby. Služba je přizpůsobena osobním cílům uživatelů služby, které jsou realizovány na základě individuálních plánů. Služba je poskytována nepřetržitě, provozní doba sociálních pracovníků je v pracovní dny od 7:00-19:00 hod. Cílem není vyřešit pouze bytovou otázku, ale i napomáhat integrovat mladé lidi do společnosti. Úkolem pracovníků je mladé lidi podporovat, pomáhat jim v řešení nepříznivých životních situací a pomoci realizovat jimi stanovené cíle.

**Placení:** Služba je poskytována za úhradu. Aktuální ceník je uveden na internetových stránkách poskytovatele.

**Otevírací doba:** Služba je poskytována nepřetržitě.

## **7. Dům na půli cesty – DPC podle zákona**

**Zákon č. 108/2006 Sb.**

### **ZÁKON**

**ze dne 14. března 2006 o sociálních službách**

#### **§ 58**

#### **Domy na půli cesty**

**§ 58 (1)** Domy na půli cesty poskytují pobytové služby zpravidla pro osoby do věku 26 let, které po dosažení zletilosti opouštějí školská zařízení pro výkon ústavní nebo ochranné výchovy, popřípadě pro osoby z jiných zařízení pro péči o děti a mládež, a pro osoby, které jsou propuštěni z výkonu trestu odnětí svobody nebo ochranné léčby. Způsob poskytování sociálních služeb v těchto zařízeních je přizpůsoben specifickým potřebám těchto osob.

**§ 58 (2)** Služba podle odstavce 1 obsahuje tyto základní činnosti:

- a)** poskytnutí ubytování
- b)** zprostředkování kontaktu se společenským prostředím
- c)** sociálně terapeutické činnosti
- d)** pomoc při uplatňování práv, oprávněných zájmů a obstarávání osobních záležitostí

## **8. Domy na půli cesty v ČR**

### **Brno – PSP (portál sociální péče)**

- Poradenské služby
- Senioři
- Služby pro děti, mládež a rodiny
- Osoby s duševním onemocněním
- Osoby s mentálním postižením
- Osoby s tělesným postižením
- Osoby se smyslovým onemocněním
- Osoby s kombinovaným a jiným zdravotním postižením
- Osoby v sociální krizi
- Etnické menšiny a cizinci
- Dům na půli cesty

### **Praha – Cesta domů**

- Půjčovna pomůcek
- Odlehčovací služby
- Pro pozůstalé
- Schránka pro lékaře
- Vzdělávání
- Knihovna
- Nakladatelství Cesta domů
- Portál Umírání.CZ
- Portál Vzpomínky
- Domov pod střechou
- Azylový dům pro matky a děti
- Dům na půli cesty

### **Ostrava – Centrum sociálních služeb, Ostrava, o.p.s.**

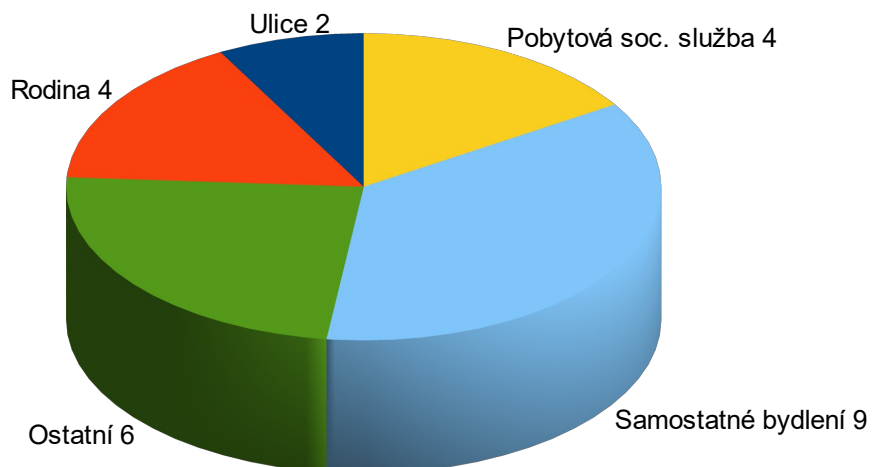
- Rodinná poradna
- Domov pro matky s dětmi
- Dům na půli cesty
- Azylový dům pro muže
- Sociálně aktivizační služby pro rodiny s dětmi

- Projekty
- Podpora pěstounské péče

### **Plzeň – Středisko křesťanské pomoci Plzeň**

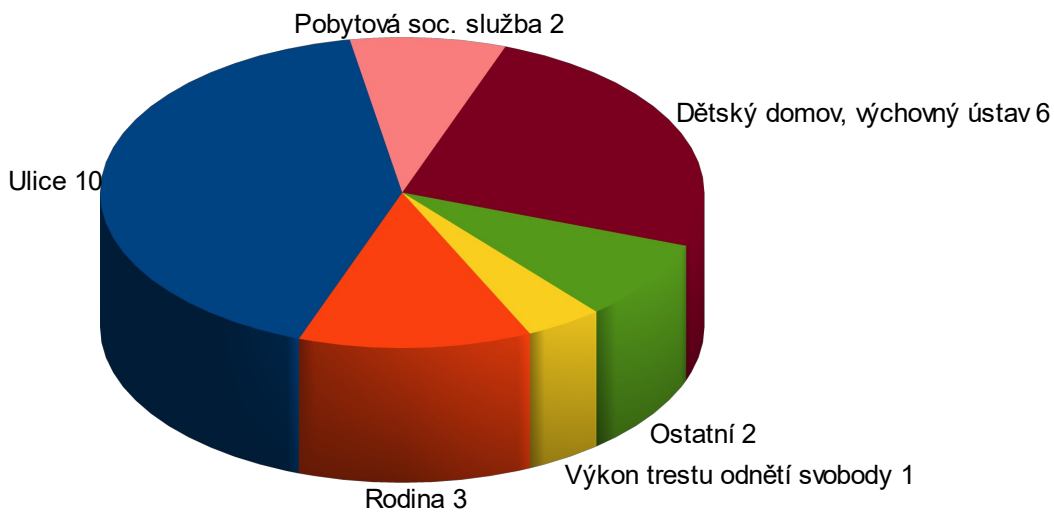
- Chronické zdravotní potíže
- Záznam v zápočtovém listu pro hrubé porušení pracovní kázně
- Záznam v trestním rejstříku
- Nedokončené nebo nízké vzdělání

## 9. Příchod a odchod uživatelů DPC podle místa



**Graf č. 2:** Příchod uživatelů do služby DPC podle místa

**Zdroj:** Výroční zpráva SKP-CENTRUM, o.p.s. 2011



**Graf č. 3:** Odchod uživatelů ze služby DPC podle místa

**Zdroj:** Výroční zpráva SKP-CENTRUM, o.p.s. 2011

## 10. Příběh uživatele DPC

Jmenuji se Honza a je mi 19 let. Do domu na půli cesty jsem přišel z výchovného ústavu. Pracovníci Domu na půli cesty mě nedlouho po příchodu doprovodili na úřad práce, abych se zaehoval, poradili mi, jak si zažádat o sociální dávky, abych mohl vůbec existovat a začít splácet svůj dluh, který byl ve výši několika desítek tisíc. S pomocí pracovníků jsem sepsal žádost o splátkový kalendář a začal platit. Co jsem moc chtěl, bylo najít si práci. Nevěděl jsem ale, jak si mám hledat práci na internetu, jak sepsat životopis a motivační dopis. Když mi to pracovníci ukázali, byla to už pro mě hračka. Díky hlouposti jsem měl, ale zápis v rejstříku trestů. Nikde mě nechtěli nabídnout nějakou pracovní smlouvu, pouze brigády. S podporou pracovníků Domu na půli cesty jsem si udělal řidičský průkaz, což mi pomohlo k získání práce. Později jsem mohl z DPC spokojeně odejít. Za vše jsem pracovníkům DPC velmi vděčný.



Zdroj: <http://zpravy.tiscali.cz/tag/bezdomovci>



## **11. Rozhovor s klientem DPC**

### **Jak jste se dostala do této situace?**

Myslela jsem, že to je zlý sen. Bydleli jsme s našima v bytě. Nic jsem nevěděla o tom, že máme nějaký problémy. Táta ale najednou přišel o práci, mamka je bez práce dlouho a nemůže nic najít. Nemohli jsme splácet půjčky, které jsme měli, abychom to nějak utáhli. Najednou jsme se ocitli na ulici. Naštěstí jsme se kontaktovali s pracovníky azylového domu. Bohužel tam nemůžu být ani s mamkou ani s tátou, ale jsem ráda za dům na půli cesty, protože bych neměla kam jít.

### **Jak dlouho jste v této situaci?**

Na začátku února to byly 4 měsíce. Můžu tady být tak rok, doufám, že se to zatím nějak vyřeší.

### **Jak jste se dozvěděla o DPC?**

Od pracovníků azyláku.

### **Jak vám DPC pomohl?**

Nemusím spát na ulici. Může se to fakt stát každému, nikdy bych to neřekla.

### **Jak jste na tom teď?**

Psychicky je to dost těžký, ale můžu chodit za mamkou na azylák na návštěvy, tak jsem ráda. Naštěstí můžu v pohodě chodit do školy. Všichni na mě sice čumí skrz prsty, aspoň mě to tak přijde, ale na to kašlu. Víím, že za to naši nemůžou.

### **Co všechno se ve vašem životě změnilo po dobu pobytu v DPC?**

Život se mi obrátil naruby.

### **Co byste změnila na DPC?**

Jsem tady spokojená, vážím si pomoci. Ne každý to tady tak má, ale jsem tu sama za sebe.

### **Co se vám nejvíce líbí na DPC?**

Máme tady super kuchyň a obyvák. A potkala jsem tady kámošku. Taky to neměla lehký, pomáháme si.

### **Jste spokojený s přístupem pracovníků DPC a proč?**

Jsou bezva. Snaží se nám pomoci, jak to jen jde. Je super, že tu pracuje kluk a holka. Za každým z nich můžu jít s jinými problémy.

## Čeho byste chtěla dosáhnout, až odejdete z DPC?

Hlavně chci, abychom s našima byli zase spolu, tohle je fakt hrozný. No a taky chci dodělat učňák.



Zdroj: <http://www.infoportaly.cz/ms-kraj>

## 12. Závěr

Toto je moje absolventská práce. Téma se mi od samého začátku zdálo velice zajímavé, protože mě tyto věci velmi zajímají.

Při zpracovávání této práce jsem si uvědomila, jak mají někteří lidé těžký život, žijí ze dne na den. Člověk si vůbec neuvědomuje, že do této situace se může dostat každý z nás, každý se může ocitnout v situaci, že přijde o práci, o dům, o věci, které bereme jako samozřejmou věc.

Tímto bych chtěla všem lidem říct, že bychom například domov neměli brát jako samozřejmou věc, ale měli bychom si toho vážit!

Děkuji za pozornost.

## Použité zdroje

1. Katalog sociálních služeb a pomoci v Pardubickém kraji
2. Katalog služeb SKP-CENTRUM, o.p.s.
3. Výroční zpráva SKP-CENTRA,o.p.s. 2011
4. <http://www.skp-centrum.cz/>
5. [https://sluzbyprevence.mpsv.cz/dok/zakon-108\\_2006.pdf](https://sluzbyprevence.mpsv.cz/dok/zakon-108_2006.pdf)