

ABSOLVENSTKÁ PRÁCE
ZÁKLADNÍ ŠKOLA, ŠKOLNÍ 24, 569 92 BYSTRÉ
9. ROČNÍK

DROBNÉ SAKRÁLNÍ PAMÁTKY VE SVOJANOVĚ
A OKOLÍ

VÍT LEINWEBER

ŠKOLNÍ ROK 2013/2014

Prohlašuji, že jsem absolventkou práci vypracoval samostatně. Za odbornou pomoc děkuji panu učiteli Janu Neudertovi. Dále děkuji mojí babičce, paní Růženě Stejskalové, která mi poskytla informace, které jsem v této práci využil.

Obsah

Prohlášení	2
Úvod	4
Drobné sakrální památky	5
Hodnocení stavu památky	6
První vycházka	7
Boží muka „Na Kříbu“	7
Kříž v osadě Studenec.....	8
Kříž v Dolní Lhotě	9
Studánka „U horního korýtka “	10
Symbolická studánka u Majdalenky	11
Mapa první vycházky	12
Druhá vycházka	13
Mlíčnice	13
Pramen ve Štěpnici.....	14
Studánka v Hudáku.....	15
Mapa druhé procházky.....	16
Třetí vycházka	17
kaple panny marie nanebevzaté v Jobové Lhotě	17
Jobova Lhota na mapě.....	18
Čtvrté zastavení	19
Svojanovský hřbitov	19
Zdroje	22

ÚVOD

V roce 2010 vznikla v rámci absolventských prací na Základní škole v Bystrém publikace o drobných sakrálních památkách ve Svojanově a blízkém okolí. Autorkami tohoto materiálu jsou Barbora Svojanovská a Martina Hanusová.

Rozhodl jsem se v jejich práci pokračovat a doplnit některá místa, která se v jejich práci neobjevila. Absolvoval jsem tři vycházky, na kterých jsem zdokumentoval další místa, a to nejen ta existující, ale všiml jsem si i míst, kde drobná památka byla, ale již zanikla. Městys Svojanov by rád některé z těchto památek obnovil.

Na první vycházce jsem zdokumentoval novou boží muku „Na Kříbě“, dále křížky na Studenci a v Dolní Lhotě. Odtud jsem pokračoval kolem studánek pod Majdalenkou k nově vybudované symbolické studánce u Majdalenky.

Druhou vycházku jsem věnoval třem svojanovským studánkám. První místo, které jsem navštívil, je pramen poblíž místa, kde se říká „Na Skále“. Dále jsem vyhledal zaniklou studánku ve Štěpnici a obnovenou studánku v „Hudáku“

Třetí vycházka mne zavedla do vesnice Jobova Lhota, neboť vždy patřila k svojanovské farnosti, i když se nachází v Jihomoravském kraji a je součástí obce Kněževes.

Čtvrté zastavení jsem věnoval zajímavým náhrobkům na svojanovském hřbitově. Zde mě zaujaly dva náhrobky, které se svým tvarem od ostatních liší. První z nich je křížek nad hrobem pana faráře Macha, druhý kříž se tyčí u hrobu rodiny Živných.

DROBNÉ SAKRÁLNÍ PAMÁTKY

Drobné sakrální památky zařazujeme do drobné sakrální architektury. Jsou umístěny v krajině dvěma způsoby. Buď byly postaveny na místech odedávna významných a staly se symbolem paměti, nebo zdůraznily význam místa, na němž byly postaveny, a staly se tak upomínkou událostí, jež neměly upadnout v zapomenutí. Mezi drobnou sakrální architekturu řadíme: boží muka, morové sloupy, zvonice, křížky, mosty, smírčí kameny, kaple další.

Boží muka

Boží muka symbolizují sloup, u kterého byl bičován Ježíš Kristus.

Morové sloupy

Mariánské sloupy se stavěly ke slávě Panny Marie jako díkuvzdání za ukončení moru.

Zvonice

Zvonice slouží výhradně k zavěšení zvonů, funkčně souvisí s kostelem, ale na rozdíl od věže není s kostelem stavba spojená

Kříže

Kříž, jako symbol umučení Kristova, je vůbec nejhojněji vyskytujícím se objektem drobné sakrální architektury.

Smírčí kameny

Byly stavěny na místech, kde se odehrála nějaká křivda, zločin nebo vražda

Kaple

Kaple byly stavěny, pokud si obec nemohla dovolit kostel, tak alespoň postavila kapli.

HODNOCENÍ STAVU PAMÁTKY

Jednotlivé památky jsem hodnotil podle následujících kritérií:

- 1-** stav památky je výborný, je opravená a udržovaná, není nutný žádný zásah
- 2-** památka udržovaná nepravidelně, vyžaduje pouze drobné opravy
- 3-** památka je zanedbaná, vyžaduje rozsáhlé opravy
- 4-** stav památky ohrožuje její existenci, nutné urychlené rozsáhlé opravy
- 5-** památka je zničená, památku nelze obnovit

PRVNÍ VYCHÁZKA

BOŽÍ MUKA „NA KŘIBU“

Umístění památky:

Boží muka stojí asi 70 m od osamocené stavení na kopci naproti starosvojanovskému kostelu sv. Mikuláše, kde se říká „Na Křibu“ (514 m n. m.).

GPS souřadnice: 49,61°N, 16,13°E

Popis památky:

Tato památka má tvar vysokého štíhlého hranolu (2,06 m včetně podstavce) zakončeného kovovým křížkem. Je postavena z pískovce a je umístěna na nízkém podstavci zhotoveného ze stejného materiálu. Ve spodní části je vytesán nápis ROBIČKOVI 2012. V horní části jsou čtyři výklenky s kříží a Pannou Marií s Ježíškem.



Historie památky:

Boží muka byla na tomto místě postavena rodinou Robičkových v roce 2012. Robičkovi jsou současní majitelé stavení Na Křibu. Statek „Na Křibu“ stál již od doby postavení kostela ve Starém Svojanově, protože údajně sloužil jako fara a zároveň farářům zabezpečoval „živobytí“. Kolik pozemků v té době k tomuto statku patřilo, se neví. Ani zatím není známo, kdy statek přešel do soukromých rukou.

Hodnocení památky: Vzhledem k tomu, že památka byla vybudována teprve nedávno, je velmi pěkná. Hodnotím ji známkou **1**.

KŘÍŽ V OSADĚ STUDENEC

Umístění památky:

Kříž stojí na malém náměstíčku v horní části obce, vlevo od místní komunikace.

GPS souřadnice: Loc: 49,60°N, 16,43°E

Popis památky:

Mramorový kříž stojí na třech stupních, z nichž nejspodnější je z pískovce a další dva stupně, vysoké 18 cm a 25 cm, jsou betonové. Kříž je ozdoben umělohmotnými květinami a je na něm zlatý nápis:

Pochválen buď
Ježíš Kristus!
Pojďte ke mně
všichni,
kteří pracujete
a obtíženi jste
a já
občerstvím vás.
Věnován od osadníků
STUDENECKÝCH
V ROCE 1914



Výška: 2,35 m

Historie památky: nepodařilo se mi zjistit

Hodnocení památky: Kříž je udržovaný jen částečně, podstavce potřebují opravit. Plůtek kolem kříže je zanedbaný. Památku hodnotím známkou **3**.

KŘÍŽ V DOLNÍ LHOTĚ

Umístění památky:

Kříž se nachází naproti mostu do Kavin, vlevo u silnice ze Svojanova do Letovic.

GPS souřadnice: Loc: 49,60°N, 16,42°E

Popis památky:

Na pískovcovém podstavci je umístěn kříž, který se skládá ze dvou částí – na pískovcovém soklu je umístěn litinový kříž s Ježíšem a nápisem INRI, ozdobený umělohmotnou květinou. Nápis na soklu říká:

Pozdraven

buď Pán

JEŽÍŠ A MARIA!

Až navěky

Pochválen!

Výška: celkem 3 m, přitom sokl je vysoký 1,65 m a litinový kříž 1,45 m.

Historie památky:

Zatím se mi nepodařilo zjistit.

Hodnocení památky:

Kříž je v dobrém stavu. Hodnotím ho známkou 2.



STUDÁNKA „U HORNÍHO KORÝTKA“

Umístění památky:

Studánka ani obrázek k ní namalovaný již v současné době neexistují. Na tomto místě vyvěrá sice několik pramenů, ale nejsou udržované, půda kolem nich je bahnitá, rozrytá divokými prasaty.

GPS souřadnice: Loc: 49,61°N, 16,41°E

Popis památky:

V roce 2010, když toto místo ve své práci popisovala Bára Svojanovská s Martinou Hanusovou, zde ještě stál strom, na kterém byl umístěn plechový rezavý rám. Dnes již ani tento pozůstatek svatého obrázku neexistuje. Strom spadl a rám se téměř dotýká země. Za několik let zmizí definitivně.



Historie památky:

Léčivost vody ve studánkách byla roku 1854 přezkoumána lékárníkem v Poličce. Voda má vysoký obsah železa a stálou teplotu 7⁰ – 8⁰ C.

Hodnocení památky:

Z památky již nic nezbylo, a proto ji nemohu hodnotit. Uvádím ji ve své práci proto, že chci upozornit na to, jak mohou zaniknout místa, která byla v dřívější době hojně navštěvovaná a vyhledávaná.

Poznámka:

V knize Průvodce po Svojanovsku, kterou napsal v roce 1936 pan Karel Pall jako informační materiál pro své hosty, se píše:

Od Majdalenky sejdem na pěšinku, která nás dovede ke studánkám. Zde dříve stávaly lázně. Voda ze studánek obsahuje hojnost železitých látek. Okolní lid ji pokládá za léčivou. Studánky jsou pěkně upraveny, jsou u nich lavičky a obrázky. Nalevo od horní studánky byly štoly, v nichž se dolovala tuha. Lid vypravuje, že jsou to chodby, jimiž vycházeli obyvatelé kláštera ke studánkám.

SYMBOLICKÁ STUDÁNKA U MAJDALENKY

Umístění památky:

Symbolická studánka se nachází vpravo od vchodu do kaple sv. Máří Magdaleny, která je pozůstatkem zpusťlého kostela.

GPS souřadnice: Loc: 49,61°N, 16,41°E

Popis památky:

Kamenná roubená symbolická studánka je ozdobena nízkým litinovým křížkem se dvěma anděly. Uprostřed je obrázek sv. Salvátora, který byl původně umístěn u nedaleké studánky v lese pod kaplí. Obrázek namaloval pan Alois Živný, bývalý kastelán na hradě Svojanově. V roce 2013 byl obrázek zrestaurován. Uvnitř „studánky“ je v kovové desce vyryta část básně Píseň o studánce od Miroslava Bureše.



Historie památky:

Symbolická studánka byla vybudována v roce 2013 na popud pana Václava Petříčka. Autorem návrhu a zhotovitelem kovového kříže je Mg.A Petr Holub.

Hodnocení památky:

Památku hodnotím známkou **1**.

Poznámka:

Kaple sv. Máří Magdaleny je pozůstatkem kostela, který v 18. století zpustl a byl v roce 1770 zrušen. Z kostela zůstalo jen kněžiště (kaple), ke kterému byla přistavěna roku 1874 obdélná širší loď. V dnešní době toto místo jednou ročně ožije, neboť se tu každoročně koná při příležitosti svátku sv. Magdaleny pouť.

MAPA PRVNÍ VYCHÁZKY



1. Boží muka „Na Křibu“
2. Kříž v osadě Studenec
3. Kříž v Dolní Lhotě
4. Studánka „U horního korýtka“
5. Studánka u „Majdalenky“

DRUHÁ VYCHÁZKA

MLÍČNICE

Umístění památky:

Pramen se nachází asi 1,5 km od Svojanova u cesty směrem na Starý Svojanov.

GPS souřadnice: 49,37°N, 16,25° E

Popis památky:

Studna je zakryta plechovým krytem. Půda kolem je rozbahněná. Voda je odváděna trubkou a vytéká po deseti metrech pod cestou na svažitou louku.

Historie památky:

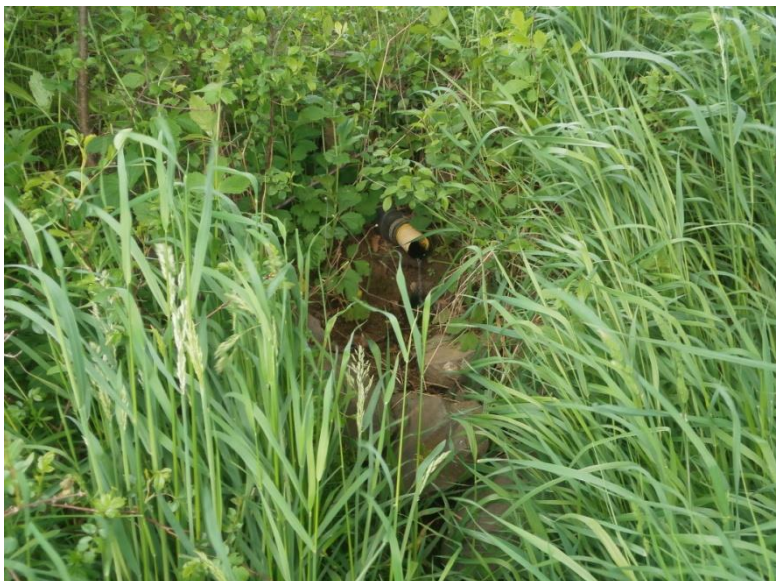
Dříve na tomto místě stávala malá stavba tzv. „Haltýř,“ kde se chladilo mléko ze statku „Na Skále“. Statek Na Skále býval svojanovským panským dvorem.

Hodnocení památky:

Památku hodnotím známkou 4.

Poznámka:

V současné době uvažuje městy Svojanov o vytvoření odpočinkového místa na zeleně značené turistické cestě, která vede z hradu ke kostelíku ve Starém Svojanově a dále do obce Studenec. U studánky bude umístěn obrázek od pana Jaroslava Jurena, který představuje Ježíška s ovečkou. V roce 2012 byl obrázek vysvěcen a nyní je uložen na obecním úřadě ve Svojanově.



PRAMEN VE ŠTĚPNICI

Umístění památky:

Pramen se nachází přibližně 20 m od nejkratší cesty z Městečka na hrad Svojanov.

GPS souřadnice: 49,37°N, 16,24°E

Popis památky:

Pramen je rouben kamennou zídkou a zakryt plechem. Vodu z tohoto pramene využívají majitelé nedaleké chatky.

Historie památky:

Studánka dříve sloužila k zavlažování záhonů s hlavaticí (dobová sladká řepovitá rostlina pěstovaná pro sladkou chuť), která se zde pěstovala, a k pití. U studánky byl umístěn obrázek od pana Františka Hromádky. Tento se již nedochoval. Dobová fotografie je ze čtyřicátých let dvacátého století.

Hodnocení památky:

Památku hodnotím známkou 4.



Poznámka:

František Hromádka - Narozen 26. 12. 1903, zemřel 10. 5. 1961. Vyučil se truhlářem a byl také vojákem z povolání, ve volném čase amatérským malířem. Namaloval pro pana faráře Kepla obrázky ke všem studánkám ve Svojanově a okolí. Ze všech jeho obrázků se zachoval pouze jeden a je umístěn u mostku přes pravý přítok Křetíanky před příjezdovou cestou k hotelu Monika ve Svojanově.



STUDÁNKA V HUDÁKU

Umístění památky:

Pramen leží 0,5 km od náměstíčka ve Svojanově při cestě do Studeného přes „Hudák“.

GPS souřadnice: 49,37°N, 16,24°E

Popis památky:

Studánka je lemována kamennou zítkou. Voda z ní vytéká přes malou terasu. Vzniklý potůček po několika metrech mizí v louce. U studánky je obrázek Závise z Falkenštejna, který namaloval současný majitel pozemku.

Historie památky:

Tato studánka sloužila dříve jako zdroj pitné vody lidem, kteří zde obdělávali svá políčka nebo pracovali v blízkém lese.

Hodnocení památky:

Památku hodnotím známkou 3.



MAPA DRUHÉ PROCHÁZKY



1. Mlýčnice
2. Studánka ve „Štěpnici“
3. Studánka v „Hudáku“

TŘETÍ VYCHÁZKA

KAPLE PANNY MARIE NANEBEVZATÉ V JOBOVÉ LHOTĚ

Umístění památky:

Kaplička stojí nad osadou na stráni.

GPS souřadnice: 49,59°N, 16,44°E

Popis památky:

Kaplička má čtvercový půdorys s apsidou. Je opatřena věžičkou se zvonem. Oltářní obraz namaloval v druhé polovině čtyřicátých let dvacátého století akademický malíř Josef Václav Síla z Lačnova u Poličky. Je na něm vyobrazena Panna Marie. Vedle obrazu jsou zavěšeni dva andělé.



Historie památky:

Kaplička v Jobovė Lhotė byla postavena na náklady tehdejšího starosty obce Františka Roudenského a jeho rodiny. Byla vysvěcena 12. září 1891. Zvon i oltářní obraz, který nechala namalovat paní Krejzlová z č.p.6, pocházejí z druhé poloviny čtyřicátých let dvacátého století. Původní zvon byl totiž v době okupace zrekvírován. O kapličku se obyvatelé Lhoty vždy svědomitě starali, a proto nikdy nechátrala. Po posledních opravách byla kaplička 15. května 2007 znovu vysvěcena ThLic. Dominikem Dukou.

V kapličce se jednou měsíčně koná bohoslužba, kterou vykonává svojanovský farář.

Hodnocení památky:

Památku hodnotím známkou 1.

Poznámka:

Jobova Lhota byla do roku 1960 osadou obce Předměstí. Dnes je součástí obce Kněževěs. Je jedinou obcí Jihomoravského kraje, která leží na historickém území Čech. Původně se nazývala Zadní Lhota nebo později Jebova Lhota.

JOBOVA LHOTA NA MAPĚ



ČTVRTÉ ZASTAVENÍ

SVOJANOVSKÝ HŘBITOV

GPS souřadnice: 49,37°N, 16,24°E

Křížek u hrobu pana faráře Macha

Umístění:

Křížek se nachází několik metrů za hlavním křížem.

Popis:

Na 30 cm žulovém soklu je umístěn 160 cm vysoký zdobný litinový kříž s Ježíšem a nápisem INRI. Uprostřed je připevněna kruhová tabulka se jménem a daty narození a úmrtí svojanovského faráře pana Macha.

Historie:

Svojanovský hřbitov byl založen na pozemku rodiny Gerišerových, na místě, které se nazývá Fialova stráž, v polovině 19. století. Jedním z prvních pohřbených zde byl svojanovský farář pan Ignác Mach. Původní hrob se nacházel uprostřed, nyní na jeho místě stojí hlavní kříž. Ten byl postaven v roce 1909. Ostatky pana faráře byly při stavbě kříže přeneseny do nového hrobu, který se nachází jen o několik metrů dále.

Hodnocení:

Křížek je v dobrém stavu, je udržovaný. Hodnotím ho známkou 1.

Poznámka:

Pan farář Mach byl první svojanovskou obětí epidemie cholery, která se v té době v Čechách vyskytovala.



Kříž u hrobu rodiny Živných

Umístění:

Kříž se nachází v poslední dolní řadě hřbitova

Popis:

Na 15 cm betonovém soklu je připevněn 170 cm vysoký dřevěný kříž ozdobený hřeby.

Historie:

Kříž vytvořil umělecký řezbář pan Mojmír Živný.

Hodnocení:

Kříž je udržovaný rodinou a je ve velmi dobrém stavu. Hodnotím ho známkou 1.

Poznámka:

Pan Alois Živný přišel na hrad Svojanov v roce 1946 a zůstal zde až do své smrti v roce 1997. Působil jako správce hradu – kastelán. V 50. letech začal malovat. Po odchodu do důchodu se svému koníčku věnoval naplno. Namaloval mnoho krásných obrazů ze Svojanova a širokého okolí.



ZÁVĚR

V absolventské práci jsem se dozvěděl spoustu cenných informací o sakrálních památkách. I přes veškeré útrapy, které jsem měl u procházení některých památek, mě práce velmi bavila a nezbývá mi nic jiného, než poděkovat za odborný dohled Jana Neuderta a doporučit tento typ absolventské práce zaměřený na drobnou sakrální architekturu dalším ročníkům.

ZDROJE

Internetové zdroje:

- cs.wikipedia.org/wiki/Jobova_Lhota
- vilemwalter.cz/dsa/

Literární díla:

- Palla Karel: Průvodce po Svojanovsku, Nákladem L. Beneše ve Svojanově, Svojanov 1936
- Ivan Matějka, Václav Petříček: Svojanovské letopisy, Corona Communications s.r.o., Praha, 2007

Pamětníci:

- paní Růžena Stejskalová (1935)

Fotodokumentace:

- Vlastní
- Z archivu paní R. Stejskalové