

**ABSOLVENTSKÁ PRÁCE
ZÁKLADNÍ ŠKOLA, ŠKOLNÍ 24, BYSTRÉ 569 92
9. ROČNÍK**

Život s autismem

Jana Mládková

ŠKOLNÍ ROK 2014/2015

Prohlašuji, že jsem absolventskou práci vypracovala samostatně a všechny použité zdroje jsem řádně uvedla.

Děkuji za pomoc mému garantovi, Mgr. Janu Mužíkovi, dále děkuji za pomoc Speciální škole v Bystrém, že mi umožnili provést pozorování, a děkuji také mé mamince za pomoc s mojí praktickou částí.

V Hartmanicích, 20. května 2015

.....

podpis

Obsah

Úvod.....	2
1 Teoretická část.....	3
1.1 Autismus – vysvětlení pojmu.....	3
1.2 Historický vývoj.....	4
1.3 Etiologie (příčiny vzniku).....	6
1.4 Symptomatologie (příznaky nemoci, projevy).....	7
1.4.1 Sociální interakce a sociální chování.....	7
1.4.2 Komunikace.....	9
1.4.3 Představitivost a hra.....	12
1.5 Klasifikace PAS.....	14
1.5.1 Dětský autismus.....	14
1.5.2 Atypický autismus.....	15
1.5.3 Aspergerův syndrom.....	15
1.5.4 Další druhy.....	16
1.6 Příběhy.....	16
2 Praktická část.....	20
2.1 Cíl práce.....	20
2.2 Metodika práce.....	20
2.3 Výsledky práce.....	21
2.3.1 Pozorování č. 1.....	21
2.3.2 Pozorování č. 2.....	22
3 Závěr.....	23
Seznam použitých zdrojů.....	24

Úvod

S pojmem „autismus“ jsem se už několikrát setkala a věděla jen to, že je to druh postižení s různorodými projevy. Z reakcí u spolužáků a lidí kolem sebe vím, že o tomto tématu skoro nic nevědí. Možná i to byl důvod, proč jsem si jako absolventskou práci vybrala autismus. Také mě to lákalo proto, že toto téma ještě nikdo neměl a takovými problémy se zabývá v závěrečné práci málokdo.

Dalším pozitivním faktorem bylo, že s autisty pracuje i moje maminka, a tak mi mohla poradit, když jsem něco potřebovala v části teoretické, ale především v části praktické.

Hlavním cílem mé absolventské práce je stručné popsání toho, co se o autismu v současnosti ví (samozřejmě velice zkráceně). Dále pak popsání mých pozorování v praktické části a v neposlední řadě oživení několika příběhů.

Moje absolventská práce se dělí na dvě části, část teoretickou a část praktickou. V části teoretické je zjednodušeně vysvětleno, co to vůbec autismus je, dále je zde popsána jeho historie, příčiny vzniku této nemoci, příznaky, projevy a klasifikace různých forem autismu. V závěru jsou pro ukázkou uvedeny příběhy ze skutečných životů jiných lidí.

Část praktická je zaměřena na pozorování dvou autisticky postižených osob. Pozorování je vypracováno zcela anonymně. Jsou zde popsány projevy pozorovaných a pokud to bude možné i nějaká obdivuhodná schopnost, která je důsledkem jejich nemoci.

Při sepsání této absolventské práce jsem nejprve nastudovala odbornou literaturu a poté sepsala teoretickou část. Dále jsem prováděla pozorování lidí s poruchou autistického spektra a nakonec porovnávala pozorování s teoretickou částí.

Očekávám, že mi tato práce rozšíří obzory zkušeností do mého osobního života a vědomostí, kterých o tomto tématu bohužel moc není. Kdo ví, možná je budu jednoho dne potřebovat.

1 Teoretická část

1.1 Autismus – vysvětlení pojmu

„Být autistický ještě neznamena nemít lidskou duši. Ale znamená to být zvláštní. Znamená to, že co je normální pro zdravé lidi, není normální pro mne. A naopak – co je normální pro mne, není normální pro zdravé lidi. Do určité míry jsem špatně vybaven pro přežití v tomto světě, jako mimozemšťan, který přistál na Zemi bez orientační příručky. Ale moje osobnost je nedotčena. Moje já je nedotčené. Našel jsem ve svém životě velké hodnoty a smysl života a nechci z nich být vyléčen. Uvědomte si, že jsme si odcizeni navzájem, že můj způsob bytí není poškozenou verzí vašeho... Prozkoumejte své domněnky. Definujte své podmínky. Spolupracujte se mnou na stavbě mostů mezi námi.“ (Sinclair, 1992) [3]

Autismus spadá pod termín poruchy autistického spektra (PAS). Je to vrozená vývojová porucha sociálního a emočního vývoje a komunikace, která ovlivňuje mnoho oblastí života a navenek se projevuje zvláštním chováním. Vývoj dítěte je narušen zejména v oblasti verbální a neverbální komunikace, vztahů s lidmi, vnímání a představitosti. Směs projevů v jedné diagnostické kategorii však může být velmi různorodá. Modelový příklad člověka s PAS neexistuje. [1]

„Lidé s poruchou autistického spektra jsou jiní. Kvůli svému handicapu jiným způsobem vnímají a chápou svět, který je obklopuje. Jejich chování je odlišné a mnohdy obtížně pochopitelné. K tomu, aby mohli dobře fungovat v našem světě, potřebují pomoc. Pokud chceme dosáhnout vzájemného porozumění, musíme se na svět podívat jejich očima. Víme, jaké prostředky používat ke smysluplné komunikaci i jak pro ně chaotickému světu dodat smysluplnost. Autismus neznamena sám.“ (Kateřina Thorová, APLA 2007) [1]

Mýty o autismu:

1) Lidé s autismem nemají zájem o přátelství.

- Většina lidí s autismem často o přátelství stojí, ale nevědí, jak přátelství navázat a jak ho udržet. Často se o kontakt snaží velmi neobratným způsobem.

2) Dítě má autismus, nedá se vychovat.

- Na otázku, zda se dítě s autismem dá vychovat k obrazu rodiče, se nedá odpovědět, stejně jako u dítěte s běžným vývojem. Avšak u znalosti problematiky PAS je možné u většiny dětí dosáhnout velkého pokroku.

3) Lidé s autismem nenavazují oční kontakt.

- Řada lidí oční kontakt navazuje, jelikož se však uvádí jako jeden z projevů autismu, stává se mýtem. Mnozí autisté uvádí, že se oční kontakt naučili používat, ale není pro ně přirozený.

4) Rodiče zapříčinili autismus svým hrubým chováním.

- Stále se občas lze potkat s informacemi, že za chování a postižení svých dětí mohou sami rodiče. Autismus je porucha, která má genetickou příčinu. Vina na rodičích rozhodně neleží.

5) Lidé s autismem bývají geniální jako Rain Man.

- Geniální schopnosti Rain Mana se mohou samozřejmě u lidí s autismem vyskytovat, ale jde o extrémně vzácné případy. Také lidé s Aspergerovým syndromem nemusí mít

výhradně nadprůměrnou inteligenci, ale jejich schopnosti se mohou pohybovat i v pásmu podprůměru.

6) *Autismus je vzácná porucha, která se týká pár stovek lidí v ČR.*

- Výskyt PAS v populaci byl vypočítán na přibližně 1 %. Toto vysoké číslo jasně ukazuje autismus jako naléhavý zdravotní a sociální problém vyžadující řešení.

7) *Lidé s autismem nemají empatii.*

- Základní sdílení pocitů je vlastní již dětem v kojeneckém věku a tato forma empatie často není u lidí s autismem narušena. Schopnost a složitost empatie se s postupujícím věkem vyvíjí a překrývá se se sociálními dovednostmi. Na rozdíl od empatie jsou sociální dovednosti u lidí s PAS narušeny vždy, ale u různých lidí do různé míry. [1]

1.2 Historický vývoj

První problematika, historické omyly:

Úplně první, ale nepříliš známá je práce pedagoga Hellera z počátku 20. století. Vztahuje se k pervazivním vývojovým poruchám a Heller v ní popsal tzv. *infantilní demenci* u dětí. Tato porucha je dnes známá pod názvem *Jiná desintegrační porucha v dětství* a je velmi vzácná. [5]

Poprvé, v roce 1911 použil termín *autismus* švýcarský psychiatr E. Bleuler k pojmenování jednoho ze symptomů (projevů) pozorovaných u schizofrenních pacientů. Podle něj bylo autistické odtazení od reality výrazem pro zvláštní druh myšlení, pohroužení se do vnitřního světa snů a fantazie.

Americký psychiatr L. Kanner byl prvním člověkem, který si všiml podobně nepřiměřeného chování u skupiny několika dětí. Tuto poruchu nazval *časný dětský autismus*. K tomuto označení ho inspiroval řecký původ slova „autos“, což znamená *sám*. Názvem se snažil vyjádřit svoji myšlenku, že děti trpící autismem jsou osamělé, vtažené do vlastního vnitřního světa, neschopné lásky a přátelství.

Lidé s autismem ale žili na světě jistě již mnohem dříve. Z příčiny svého velmi nápadného a zvláštního chování budili značnou pozornost. V Hippokratově době byli označováni za svaté, ve středověku naopak za lidi posedlé ďáblem či uhranuté.

Pozornost vědců v minulosti také přitahovali lidé s nadprůměrnými schopnostmi a zároveň jejich chování bylo považováno za velmi zvláštní. S největší pravděpodobností se jednalo o případy Aspergerova syndromu. [12]

Desítky teorií – správný směr:

Rok 1943 byl v historii autismu klíčový. V americkém časopise vyšel článek psychiatra Kanner. Ve svém článku napsal: „Více než o lidi se zajímají o věci. Nereagují na volání jménem. Vyhýbají se očnímu kontaktu a nikdy se nedívají do obličeje. Pokud na sebe chce osoba upoutat pozornost, musí zašlápnout nebo sebrat objekt hraní. Objeví se vztek, ale ne na osobu, která to udělala, nýbrž na konkrétní chodidlo nebo ruku. Na osobu se nepodívají, nepromluví. Ta samá situace je se špendlíkem. Vždy se rozzlobí na špendlík, který ho píchl, nikoli na člověka, který to udělal.“ Výsledky zveřejnil po svém pětiletém pozorování 11 dětí, které měly zvláštní chování.

Medicínské a vědecké pojetí zlepšilo diagnostiku autismu. Kvůli němu ale v padesátých letech zachvátila Evropu označovací horečka. Téměř všechny mentálně postižené děti s bizarním chováním byly diagnostikovány jako autistické. Šedesátá léta jsou zase v duchu hledání nových příčin vzniku a v sedmdesátých letech se spekuovalo o tom, zda autistické děti pocházejí pouze z vyšších vrstev. Na přelomu sedmdesátých a osmdesátých let probíhaly výzkumy sociálního chování

děti s autismem. Bylo zjištěno, že deficit dětí s PAS rozhodně není absolutní. Vědci došli k závěru, že děti, ačkoli trpí autismem, reagují na své pečovatele radostněji než na cizí osoby, zřetelně reagují na izolaci a znovushledání atd.

Teorie C. B. Ferstera (1961), který považoval autismus za vzácnou formu schizofrenie, nebyla úplně mylná. Tvrdil, že dítě s autismem vnímá okolní prostředí. Jídlo označil za efektivní posilovač vůle. Všiml si, že druhy motivace, které platí na ostatní děti, nejsou u dětí s autismem účinné. Podle Ferstera trest nemá na dítě příliš velký účinek.

Pravdu má i Pribramova teorie (1970), která říká, že autistické děti vykazují chování charakteristické pro poškození mozku. Základem je porucha krátkodobé paměti, proto dítě nemůže plnit jednoduché úkoly a navazovat vztahy. To, že vypadají jako hluché, je způsobeno tím, že nejsou schopny zvukový signál podržet v paměti delší dobu, a proto preferují vizuální podněty před sluchovými.

V roce 1977 prezentoval O. I. Lovaas své velmi uspokojujivé výsledky terapie, kde napsal, že jedním ze základních deficitů u autismu je oblast komunikace. Se svými spolupracovníky sestavil osm stupňů řečového tréninku. Dítě se např. učí konverzovat, vyprávět příběhy, získávat informace atd. Konečným cílem tréninku bylo dosažení spontaneity v komunikaci. Později byly jeho teorie zpochybňovány.

Až v roce 1979 použily poprvé L. Wingová a J. Gouldová v průběhu výzkumu pro diagnózu nový termín „poruchy autistického spektra“ (PAS). V roce 1981 si také L. Wingová prosadila název *Aspergerův syndrom (AS)*, který byl dříve pro pacienta znám pod názvem *autističtí psychopati*. Pojem AS zřejmě použila po H. Aspergerovi, který v minulosti prezentoval právě pojem *autističtí psychopati*. A v roce 1988 se rozšiřuje pojetí autismu a Lorna Wingová hlásá další nový termín *autistické kontinuum (triáda postižení)*, který napomáhá v další diagnostice autismu. [12]

Zapojení rodičů, programy a organizace:

- Původně byly děti s autismem vychovávány v izolaci v ústavech, trávily celá léta na klinikách.
- Na plnoprávné přijetí, vzdělání a speciální přístup si však tyto děti musely počkat celá desetiletí.
- Cesta od pojetí dítěte s autismem jako záhadného dítěte z jiné planety k dítěti s vážným handicapem byla dlouhá a složitá.
- Po vyvrácení mýtu rodičovské viny se rodiče aktivně snažili zapojit do vývoje terapií a programů, které by umožnily jejich dětem lepší a kvalitnější život.
- Začínají vznikat první společnosti sdružující rodiče autistických dětí a odborníky.
- Dnes existuje po celém světě řada svépomocných rodičovských organizací.
- Díky činnosti těchto organizací vznikají školy, domovy a kliniky, které mají zajistit lepší život autistickým dětem i dospělým.
- V České republice bylo také založeno několik organizací s tímto záměrem. Jsou to např. APLA, AUTISTIK nebo RAINMAN. [12]

Genetické výzkumy:

- Důkazy o tom, že autismus má genetickou příčinu, se opírají hlavně o výsledky výzkumů jednovaječných a dvojevaječných dvojčat s PAS a rodin, kde se autismus vyskytuje u dvou nebo tří sourozenců či v příbuzenstvu.
- V běžné populaci se autismus vyskytuje u 0,1 – 0,4 % jedinců.
- Spoluvýskyt u sourozenců se v čase mění, od prvotních 2 – 3 %, přes 5,3 %, k 6 %.
- Spoluvýskyt autismu u jednovaječných dvojčat je velmi vysoký. Uvádí se 70 – 90 %.

- U dvojvaječných dvojčat je procento podobné jako u sourozenců, tedy zhruba 6 %.
- Vědecká komunita považuje PAS za důsledek genetické poruchy. [12]

1.3 Etiologie (příčiny vzniku)

Současné pojetí:

Poruchy autistického spektra jsou dnes považovány za vrozené, jsou brány jako velmi různorodý syndrom. Zvláštní projevy dítěte nejsou způsobeny chybnou výchovou. Jako příčinu vědci nejvíce zvažují dysfunkci v oblasti mozečku, kůry mozkové nebo limbického systému.

Nejedná se o jedno místo v mozku zodpovědné za vznik autismu, ale spíše o poruchu komunikačních a integračních funkcí v mozku. Předpokládá se, že pokud existuje různorodost v projevech, bude existovat i variabilita v příčinách. Významnou roli zde hrají genetické faktory. Na vzniku autismu se podílí s největší pravděpodobností různý počet genů v různé míře. Specifické geny tvoří spíše genetickou dispozici ke vzniku PAS, která teprve v kombinaci s jinými vlivy určuje závažnost či vůbec vznik autismu.

Za efektivní formu pomoci jsou považovány různé speciální pedagogické programy, které umožňují dítěti využít schopností a dovedností v maximální možné míře, kterou jim jejich handicap dovoluje.

Terapie, které nejsou schopny prokázat svou účinnost, ale slibují zázraky a úplné vyléčení, jsou vědci ostře odsuzovány. [12]

Černé období historie – vinna je matka:

Jako první s myšlenkou, že vinna je matka přišel opět Kanner. On je autorem spojení „matka lednička“. Tento termín se stal výrazem pro chladnou, odtažitou ženu – typickou matku autistického dítěte.

Jako všude, i zde bylo mnoho teorií podporující tento názor. Jedna z nich je např. teorie M. Mahlerové (1952), která říká, že normální dítě je autistické asi první tři měsíce života. A pokud osoba, která se o dítě stará, není dostatečně emocionální a o dítě fyzicky nepečuje, dítě z autistické fáze nikdy nevyroste.

Dalším ze zastánců této teorie byl americký dětský psychiatr B. Bettelheim. Tvrdí, že chybné rodičovské postoje způsobí autismus, že všichni rodiče autistických dětí si přejí, aby dítě neexistovalo.

Do této skupiny se řadí také F. Tustinová (1973). Domnívala se a upozorňovala na to, že každé novorozené dítě je primárně autistické (nerozeznává vlastní já a ani si neuvědomuje části svého těla) a že matky autistických dětí reagují podrážděně, když musí plnit požadavky dítěte. V devadesátých letech ale Tustinová došla k závěru, že autismus je porucha vrozená, a nikoli zapříčiněná emočním traumatem.

Ačkoli v sedmdesátých letech byla teorie o poškození mozku již akceptována většinou vědců, stále se ještě objevovaly názory, které hledaly příčinu v osobnostech rodičů.

Období, kdy matky dětí s autismem byly obviňovány za postižení svých dětí, se řadí k nejčernějším obdobím v dějinách psychologie a psychiatrie. [12]

Dvě teorie:

V osmdesátých a devadesátých letech dochází ke střetu dvou silných teorií, které se snaží vysvětlit příčiny autismu. Jedna teorie zastupuje názor, že autismus je důsledkem poruchy v mozku. Druhá teorie vychází z emoční teorie vzniku autismu, která za primární projev považuje

neschopnost zapojit se do komunikace s druhými lidmi. Postupem času dochází ke sjednocení obou teorií. [12]

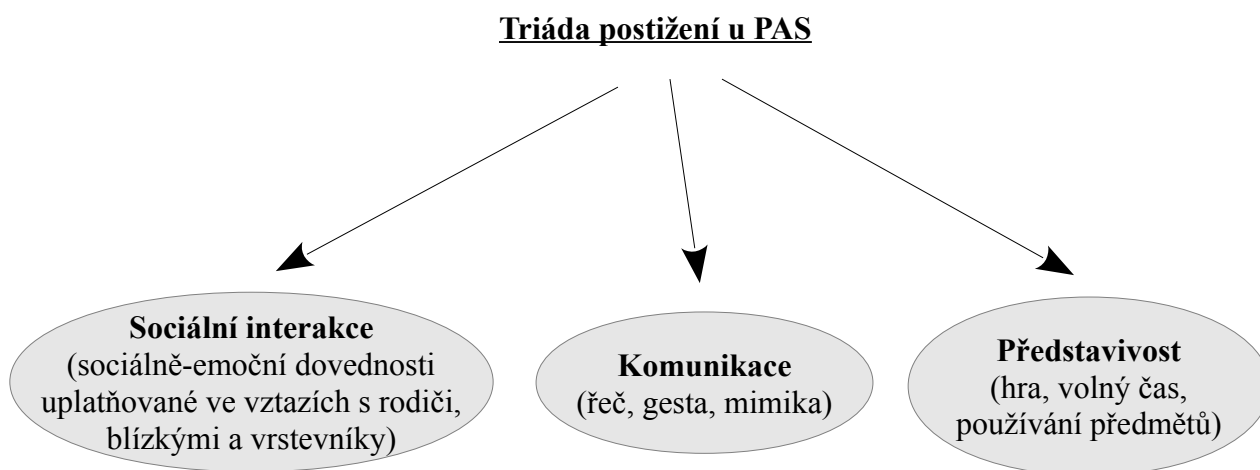
Vývojový neurobiologický model:

Na přelomu století si získává u vědců značnou pozornost tzv. *vývojový neurobiologický model příčiny vzniku autismu*. Jeho teorie říká, že z dosud neprokázaných příčin dochází po uzavření nervové trubice u plodu k poškození vyvíjejícího se mozku. Postupný vývoj mozku v průběhu těhotenství je tak narušen. [12]

1.4 Symptomatologie (příznaky nemoci, projevy)

Pervazivní vývojové poruchy patří k nejzávažnějším poruchám dětského mentálního vývoje. Slovo *pervazivní* znamená všepřonikající. Z toho vyplývá, že vývoj dítěte je narušen do hloubky mnoha směrů. Dítě vše vnímá a prožívá jinak, tudíž se i jinak chová. Tyto poruchy se projevují již v prvních letech života.

Dítě nedokáže vyhodnocovat informace stejným způsobem jako zdravé děti, neboť má postižené mozkové funkce, které umožňují komunikaci, sociální interakci (základní způsob chování, prožívání, poznávání a sebepoznávání) a fantazii. Tyto tři klíčové oblasti pro diagnózu nazvala britská psychiatricka tzv. *triádou postižení*. [12]



1.4.1 Sociální interakce a sociální chování

„Lidé mne otravovali, nevěděl jsem, na co jsou dobří. Báł jsem se, že mi něco udělají. Nikdy nebyli stejní. Necítil jsem se s nimi bezpečně. Dokonce i osoba, která na mě byla hodná, se někdy chovala jinak. Věci s lidmi do sebe nezapadaly, postrádaly logiku a pravidla. Miloval jsem vše, co se opakovalo. Čím déle, tím lépe. Dodávalo mi to báječný pocit bezpečí.“ (Barron, 1992) [12]

„Kdyby se normální lidé znenadání ocitli na jiné planetě s podivnými neznámými tvory, cítili by se pravděpodobně zastrašeni. Nevěděli by jak se chovat a neuměli by správně reagovat. A to je autismus. Život je matoucí, nesrozumitelný, zahrnuje spousty lidí, událostí, míst a věcí bez jakýchkoli hranic. Společenský život je těžký, nemá přesná pravidla. Je pro mne těžké chápat to, co vidím, marně se snažím pochopit to, co slyším. Když se dívám na lidské obličej, obzvláště do očí, je to pro mne jedna z nejobtížnějších věcí na světě. Lidé si nedovedou představit, jak je obtížné dívat se na člověka. Ruší to můj klid a strašně mě to děsí.“ (Jolliffe a kol., 1992) [4]

Sociální chování můžeme u dětí pozorovat už od prvních týdnů i dnů života. Sociální úsměv, sociální broukání a oční kontakt se s každým měsícem upevňují. Sociální chování se stává stále diferencovanějším.

Většina dětí má výrazné potíže s kontaktem s vrstevníky a mnohem více času tráví o samotě, kde se zabaví vlastní aktivitou.

Klíčové problémy v sociálním chování u dětí s PAS:

- napodobování
- sluchové a oční sdílení pozornosti (udržet oční kontakt, sledování směru pohledu atd.)
- touha po stejnosti v sociálních reakcích
- vývoj vztahů s vrstevníky a ostatními dětmi
- vnímání vlastní odlišnosti [12]

„Lidé například řeknou: ‚Bud' zticha!‘ Neřeknou vám ale, jak dlouho máte být zticha. Nebo vidíte tabulku s nápisem ‚Nevstupujte na trávník!‘, ale mělo by tam být ‚Nevstupujte na trávník kolem téhle tabulky!‘, nebo ‚Nevstupujte na trávník v tomto parku!‘, protože je spousta parků, po kterých se může chodit. Lidé taky pořád porušují pravidla. Například táta často překročí 50km/h a někdy řídí, i když pil, a v dodávce často jezdí nepřipoutaný. A v bibli se říká ‚Nezabiješ‘, ale byli křižáci a dvě světové války a ve všech křesťané zabíjeli lidi. Nevím taky, jak to táta myslí, když říká: ‚Nestrkej nos do cizích věcí‘, protože nevím, co myslí cizími věcmi, protože já dělám spoustu věcí s jinými lidmi ve škole, v obchodě a v autobuse, a jeho práce je chodit k lidem domů a montovat jim kotle a radiátory. Všechny tyhle věci jsou přece cizí věci.“ (Haddon, Podivný případ se psem) [12]

Porucha sociální interakce se s hloubkou postižení jednotlivých dětí s PAS výrazně liší. Zjednodušeně řečeno, některé děti mají potíže se základními sociálními dovednostmi, u jiných sociální chování odpovídá tříletému dítěti a někteří s mírnější variantou handicapu chápou problémy na úrovni šestiletého dítěte.

Koncem sedmdesátých let popsala britská psychiatrička Lorna Wingová tři typy sociální interakce u lidí s PAS (typ osamělý, pasivní a aktivní – zvláštní). V roce 1996 přidala ještě typ čtvrtý (typ formální). Toto označení je v současné době běžně užíváno, ale různé typy se mohou s narůstajícím věkem měnit.

- Typ osamělý:
 - dítě je odtažitě, uzavřené ve většině situací
 - nezájem o fyzický kontakt, nezájem o komunikaci a vrstevníky
 - nevyhledává společnost, nestojí o přátele nebo společnou hru
 - samotářství
- Typ pasivní:
 - omezená spontánnost v sociální interakci, málo projevuje své potřeby
 - omezená schopnost empatie, sdílení radosti, poskytování útěchy
 - komunikace jen k základním potřebám, pasivně se účastní hry s vrstevníky
- Typ aktivní – zvláštní:
 - přílišná spontánnost, ulpívavý oční kontakt
 - nechápe pravidla společ. chování, má problematické a obtěžující chování
 - ulpívavé dotazování zaměřené na témata zájmu, bez kontextu
- Typ formální:
 - typický pro lidi s vyšším IQ

- dobré vyjadřování, řeč příliš formální, přílišná nedětská zdvořilost
- potíže s ironií, nadsázkou, žertem
- působí chladným dojmem, odtažitě chování, dodržování pravidel

Na základě dosavadních zkušeností byl posléze přiložen ještě pátý typ (smíšený – zvláštní). Jednotlivé typy se však prolínají a nejde se stoprocentní určitostí říci, jaký typ je ono dané dítě.

■ Typ smíšený – zvláštní:

- soc. chování je velmi nesourodé
- budí dojem falešné sociální zdatnosti
- prvky osamělého, pasivního, aktivního – zvláštního a formálního typu [12]

1.4.2 Komunikace

„Z lidí jsem zmatený. Je to ze dvou základních důvodů. První základní důvod je, že lidé hodně mluví a přitom nepoužívají slova. Siobhan říká, že když zvednete jedno obočí, může to znamenat spoustu různých věcí. Druhý základní důvod je, že lidi v rozhovoru používají metafory. A je to, když něco popisujete a použijete slovo pro něco, co to není. Já myslím, že by se tomu mělo říkat lež, protože den nemůže být blbec a lidi ve skříních kostlivce nemají.“

(Haddon, Podivný případ se psem) [12]

Báseň autistického chlapce (14 let):

VE CHVÍLI, KDY MI BYLO NEJHŮŘ

*Nevidím barvy,
jenom šed'.
Nevidím světlo,
jen temnotu.*

*Neslyším hlasy,
jen šepot.
Neslyším hudbu,
jen hluk.*

*Chci vidět barvy,
ale po nich netoužím.
Chci slyšet hlasy,
ale nepotřebuji jich.*

*Toužím po jediné věci:
NADĚJI. [1]*

Opožděný vývoj řeči bývá velmi často první příčinou znepokojení rodičů. Porucha komunikace se u dětí projevuje na úrovni verbální i neverbální, porozumění i vyjadřování. Deficity jsou u různých osob různorodé. Z druhů PAS mají řeč nejméně narušenou lidé s Aspergerovým syndromem. I když jejich pasivní slovní zásoba bývá bohatá, tak v jejím praktickém užívání mají potíže.

Většina lidí s PAS má obvykle problémy s chápáním různých metafor, přísloví apod. Například v předchozí citaci dotyčný nechápe, jak den může být blbec. Z autistova pohledu má samozřejmě pravdu, protože *blbec* je člověk, ne den. Autista by rozuměl slovům „*Ten den se nepovedl.*“ nebo

„Dnešní den byl opravdu špatný.“, ale nedokáže si spojit slovo *blbec* se slovem *nepovedl se* nebo *být špatný*. [12]

Problémy nastanou také v situaci, kdy si autista musí zbytek svého úkolu (příkazu) domyslet. Příklad: Maminka řekla Colinovi, jestli by se tatínka zeptal, zda chce kávu. Colin vzkaz sice vyřídil, ale už jej nenapadlo předat odpověď. O pár dní později tatínek Colina požádal, aby doručil dopis příbuznému. Colin, který vyšel v brzkých ranních hodinách, se vrátil pozdě v noci a vyřídil rodičům pozdrav od onoho příbuzného. Zatímco matka byla vyřízená z toho, že Colin doručil dopis osobně, tak otec syna obvinil z provokace a pro jeho „blbost“ a „ignoraci“ s ním měsíc nemluvil. Později byl chlapec diagnostikován jako autistický.

Podobné jsou i problémy s doslovným chápáním různých výhrůžek nebo ironií. Příklad: David, který byl na zkušebním pobytu v chráněné dílně, byl jednou varován svým vedoucím: „Zkus to udělat ještě jednou...!“ David to samozřejmě udělal znovu. [4]

Potíže ve verbální komunikaci:

- fonetika – zvuková stránka lidské řeči
- zvuková stránka jazyka – melodie, přízvuk, rychlost řeči, intonace, rytmus
- mluvnická stavba vět a souvětí – syntax
- významová stránka slov – sémantika
- praktické užívání jazyka, jazykový styl – pragmatika [12]

Lidé s PAS často v běžné řeči používají echolálii. Echolálie je doslovné opakování slov a vět neboli reflexní opakování slyšeného. Je typická pro člověka, který má dobrou paměť, dobrou výslovnost, ale nechápe význam toho, co bylo řečeno. Echolálie může být různá. Může být opožděná bez komunikační funkce (přeřikávání úryvků z knížek, filmů bez souvislosti), opožděná plnicí komunikační funkcí (např. Maminka řekla synovi, když měli jít na procházku: „Vezmi si boty.“ Teď, když chce jít syn na procházku, řekne: „Vezmi si boty.“ místo „Maminko jdeme na procházku.“) nebo bezprostřední s komunikačním významem (např. Otázka: „Chceš napít?“, odpověď: „Chceš napít?“ = „Ano, chci napít.“). Echolálie se řadí mezi zvláštnosti ve verbálním projevu. [4]

Další zvláštnosti ve verbálním projevu:

- semiecholálie (záměna zájmen a rodů)
- efekt posledního slova
- frazeologismy (naučené fráze, které jsou stále opakovány)
- nepřiměřený až zvláštní kontakt
- citová nepřiměřenost, provokace s agresivním a šokujícím obsahem
- nutkavé používání vulgárních výrazů
- literární přesnost
- neologismy
- přímota (pravdomluvnost – neslušnost)
- únikové chování
- vlastní verbální rituály [12]

„Lidé mne stále obviňují, že je přerušuji. Mám problémy s rytmem řeči, je pro mne tedy velmi obtížné vmísit se do hovoru.“
(Temple Grandin) [12]

Asi pro autisty nejhorší témata k hovoru jsou témata o abstraktních pojmech. Ať už si vyberete jakékoli téma k hovoru s nimi, největší problém jim budou činit city a emoce. Proto zřejmě vypadají

navenek tak chladní a až moc zdvořilí. Nedokáží určit, že teď je ta pravá chvíle se smát, plakat nebo vypadat znuděně.

Jedna britská autistka ve svém článku napsala, že když začínala chovat dobytek, zmocnil se jí zvláštní pocit. Říkala si: „Co se to se mnou děje? Zajímalo by mne, je-li toto láska.“

Neschopnost porozumět abstraktním pojmům ovlivní dokonce i fyzické bolesti. Je známa celá řada případů, kdy vážně nemocní trpěli zánětem zubů, infekcemi nebo zánětem slepého střeva, aniž by byli schopni identifikovat, že cítí bolest.

Báseň autistického chlapce (13 let):

ODLIŠNÍ LIDÉ NEMUSÍ BÝT ZLÍ

*Je pravda, že špatný bývá
ten, kdo jiný názor mívá?*

*Kdyby lidé stejně žili,
podobní si všichni byli,
Země bude nudná celá.
Lepší ten, kdo dobro dělá,
než ten, kdo se lidem líbí,
přátelství všem snadno slíbí,
v srdci ale zradu chystá.
Lepší než on duše čistá.*

*Jeden může pravdu míti
a ostatní v bludu býti.
Nechej všechny, kdo jsou jiní,
většinou tím nejsou vinní.
Zlý je jen ten, kdo zlo činí.*

*Nesud' lidi podle vzhledu,
sud' je podle duší.
Je úplně bezvýznamné,
komu z nás co sluší. [1]*

Dalším problémovým tématem k hovoru je budoucnost. Odpovědi jako „brzy“, „možná“ nebo „budu na to myslet“ mohou vyvolat extrémní pocit úzkosti, která přetrvává do doby, než je podána přesnější odpověď. Velké problémy vyvolává také ironie, která vede k nepochopení a následnému zmatku.

I když to může být překvapivé, humor může přinášet radost i lidem s autismem. Postižení často využívají vtipy, slovní hříčky či hádanky pro pobavení rodiny. [4]

„Vztahy považovala za příliš složité, než aby se v nich vyznala. „Měla jste někoho ráda?“ zeptal jsem se jí. Než odpověděla, chvíli váhala. „Mockrát jsem o tom přemýšlela, jsou prostě věci, které v mém životě chybí.“ (Sacks, 1993) [4]

Když malé děti něco chtějí, snaží se maminku nebo tatínka navést k té věci, co potřebují, ukazováním nebo upřeným pohledem, a nám to připadá normální. Pokud ale tohle dělají i sedmileté a osmileté děti, znamená to obvykle nějaký problém. Zejména děti (dospělí), které se za celý život nenaučí verbálně komunikovat (většinou dětský a atypický autismus) takto dosahují chtěného objektu.

Potíže s neverbálním vyjadřováním:

- gesta
- mimika, výraz obličeje, úsměv
- posturace těla (poloha těla při komunikaci)
- oční kontakt
- fyzická manipulace (postrkování atd.)
- agresivita, sebezraňování a destruktivní chování jako forma komunikace
- znakový a posunkový jazyk

Potíže s porozuměním neverbální komunikaci:

Pro lidi s PAS je obtížné poznat z výrazu obličeje, postoje těla nebo gesta, co si lidé myslí. Nejsou tak schopni „přečíst“ emocionální signály, které druhá osoba vysílá. Na obrázku jsou dvě základní emoce, které rozezná skoro každý s tímto postižením.



Značné potíže jim působí poznat úsměšek, pohrdání, znuďenost, údiv, úlek, ironický úsměv, překvapení, nerozhodnost, stud, znechucení apod. [12]

„Nemohl jsem v dětství mluvit nahlas, aby mne ostatní slyšeli. Zvuk hlasu mi působil v uších bolest. Dával jsem přednost tichému brumláni, což ostatní otravovalo. Tak jsem raději nemluvil vůbec. Když hovořili dospělí spolu, nerozuměl jsem jim. I když jsem často rozuměl, co mi říkají, nebylo možné ze sebe vynutit slovo, což pro mne bývalo extrémně frustrující. Při stresu bylo promluvení jednodušší.“
(Dee Landry in Tréhin, 1997) [12]

1.4.3 Představivost a hra

Třetí z triády problémových oblastí je narušená schopnost představivosti, cizím slovem fantazie. Narušení představivosti má na mentální vývoj dítěte negativní vliv v několika směrech. Narušená schopnost imitace a symbolického myšlení způsobuje, že se u nich nerozvíjí hra, která je potřebná k pozdějšímu učení a celému vývoji dítěte. Dítě upřednostňuje aktivity, které obvykle preferují podstatně mladší děti, vyhledává předvídatelnost v činnostech a upíná se na stereotypní činnosti. Hra a trávení volného času se stávají nápadně odlišné od vrstevníků.

Kvalita hry, její spontánnost, pestrost, míra zapojení dítěte a schopnost se na ni soustředit se odvíjí od hloubky postižení. U volnočasových aktivit se hodnotí celková kvalita hry, její vyzrálost a hledají se abnormální projevy, které jsou pro PAS charakteristické. Stejně jako u sociální interakce a komunikace je představivost a kvalita hry u každého člověka s PAS porušena do jiné míry a jiným způsobem. Také frekvence a míra výše vyjmenovaných typických abnormálních projevů je u každého člověka s PAS jiná.

Sledování:

- aktivit opakujících se v čase
- stereotypního (neměnného) chování, projevů nebo činnosti
- silného myšlenkového zaujetí pro nějaké téma nebo činnosti

Některé děti se věnují pouze nejjednoduššímu nefunkčnímu zacházení s předměty – roztáčení, houpání, mávání, házení, bouchání a přesypání nejrůznějších předmětů. O úroveň výše je stereotypní činnost s prvky jako je třídění, řazení, seskupování předmětů podle barvy, tvaru a podobně. O nové hračky a činnosti obvykle nebývá zájem. Mnohé děti se zajímají o písmena, číslice, skládají obrázky z mnoha dílků puzzlů. Některé typy her a jejich rozdílné pojetí mezi zdravými dětmi a dětmi s PAS jsou popsány v tabulce č. 1. Často se stereotypní činnosti pojí s vizuální a sluchovou činností. Stereotypní zájmy se také velmi často promítají do kresleného projevu.

Se zájmy, které pozorujeme u dětí s PAS, se setkáváme i ve vývoji zdravých dětí. Odlišná je ale mnohem vyšší míra zaujetí, ulpívavosti, stejnosti a četnosti opakování.

Přerušení aktivity nebo vyžadování větší pestrosti přináší obvykle potíže jako křik, sebezraňování, agresivitu apod. Extrémní je fixace na předmět, kdy se dítě odmítá od předmětu odloučit. Zájmy a přání dítěte mohou být tak silné, že narušují rodinný život i sociální fungování dítěte nebo dospělého s PAS. [12]

Tab. 1: Typy her a jejich rozdílné pojetí mezi zdravými dětmi a dětmi s PAS		
typy her	zdravé děti – popis	děti s PAS – popis
Abstraktně – vizuální hra	skládačky, puzzle, hlavolamy obvyklé pro dané věkové pásmo	velmi oblíbené, protože nevyžadují komunikaci ani soc. dovednosti
Motorické hry	lezení, pobíhání, poskakování, jízda na tříkolce, plavání	asi 50 % rodičů své děti nepovažuje za obratné v těchto činnostech
Předstírající hry	chápe princip předstírání jako „spinkáš, papáš, vaříš...“	obrovské potíže hlavně v předškolním věku
Soutěživé hry	chápe hry jako „Kdo bude první?“	principu soutěže vůbec nerozumí, chybí motivace k vítězství
Stolní hry	karty, domino, pexeso obvyklé pro dané věkové pásmo	učí se v pozdějším věku, větší míra vysvětlování
Intelektuální zájmy	čtení, filozofování, technika, odborné zájmy a škola	často vědy (AS) jako chemie, matematika, doprava, astrologie nebo historie, věnují tomu svůj veškerý volný čas

Zdroj: THOROVÁ K., *Poruchy autistického spektra*, 2006 [12]

Příklady zájmů dětí s autismem:

- televizní programy
 - vysvětlení: televizní programy mají svůj řád, loga se pravidelně opakují v televizi a časopisech, proto jim lidé s PAS často věnují pozornost
- přístroje s malými součástkami a detaily (vysavač, sifon...)
 - vysvětlení: právě na malé detaily se autisté zaměřují nejvíc, proto je fascinují složité přístroje
- točící se předměty (pračka, větrák...)
 - vysvětlení: líbí se jim sledovat krouživý pohyb, který je stále stejný
- kresby zvířat, ale i nástrojů a spotřebičů
 - vysvětlení: na zvířatech je mnoho detailů, které lze vykreslit [12]

1.5 Klasifikace PAS

Stejně jako jakékoli nemoci i autismus má své různé formy. Jedni nedokáží verbálně komunikovat, IQ jiných hraničí s genialitou. I proto je u některých jedinců velmi obtížné rozpoznat tuto nemoc už v prvních letech života (Tab. 2).

V současnosti jsou známy tyto druhy autismu:

- Dětský autismus
- Aspergerův syndrom
- Atypický autismus
- Dětská dezintegrační porucha
- Rettův syndrom

Tab. 2: Rozdíly mezi jednotlivými pervaz. vývoj. poruchami

Znak	Dětský autismus	Aspergerův syndrom	Atypický autismus	Rettův syndrom	Jiná dezín. porucha
věk při rozpoznání	0 až 3	> 3	různé	0,5 až 2,5	> 2
pohlaví	M > Ž	M > Ž	M > Ž	Ž	M > Ž
kommunikace	omezená	dobrá	omezená	velmi špatná	velmi špatná
sociální schopnosti	velmi špatné	špatné	poměrně dobré	závisí na věku	velmi špatné
dědičnost	málokdy	často	málokdy	ne	ne
prognóza	různá	většinou dobrá	různá	velmi špatná	velmi špatná

Zdroj: HRDLIČKA M., KOMÁREK V., *Dětský autismus: přehled současných poznatků*, 2004 [5]

Zejména v ČR je velmi oblíben diagnostický závěr „autistické rysy“. Většina psychologů ale tento závěr považuje za nevhodný a tvrdí, že autistické rysy rozhodně nejsou diagnózou. [12]

1.5.1 Dětský autismus

Dětský autismus tvoří jádro PAS a je také nejlépe prostudovanou pervazivní vývojovou poruchou. Hlavně v historických zmínkách se popis PAS blíží nejlépe právě k dětskému autismu. Jedná se o vrozenou poruchu některých mozkových funkcí.

Stupeň závažnosti bývá různý, od mírné formy až po těžkou. Problémy se projevují ve všech třech částech diagnostické triády. Specifické projevy charakteristické pro tento druh se s věkem dětí mění. [12]

Obvyklé projevy u dětského autismu:

- vyhýbání se očnímu kontaktu
- samotářství a nezájem o kontakt s lidmi
- rigidita (neohybnost, příslost a strohost v jednání)
- vymáhání pravidel
- žádná reakce na vnější podněty
- vývoj řeči je opožděný, popřípadě se nenaučí mluvit vůbec
- vzteky, úzkost, agrese a sebepoškozování

Jako nespecifické rysy by se dalo uvést i strach, poruchy příjmu potravy nebo poruchy spánku, fascinaci pohybem, odlišnou chůzí či potleskem. [7]

V 50 – 70 % se autismus pojí s mentální retardací. Lidé s autismem a mentální retardací potřebují doživotní pomoc ostatních. K tomu se často přidružuje také problémové chování různé intenzity, které vede až k sebepoškozování a destrukci osobnosti. [11]

1.5.2 Atypický autismus

Tuto diagnózu použijeme, jestliže porucha nesplňuje základní kritéria pro dětský autismus. [5] Atypický autismus je totiž velmi heterogenní diagnostická jednotka. Obecně lze říci, že pro lidi s atypickým autismem by se spíše hodil výraz autistické rysy či sklony.

Diagnóza je založena na nejlepším odhadu a subjektivním mínění odborníka. Pro tuto kategorii jsou charakteristické potíže s navazováním vztahů s vrstevníky a velice neobvyklá přecitlivělost na vnější podněty. Sociální dovednosti jsou však narušeny o to méně, než jak to bývá u běžných forem autismu. [12]

Atypický autismus se obvykle diagnostikuje v těchto případech:

- první projevy se objevují až po třetím roce života
- abnormální vývoj je zaznamenán ve všech třech oblastech, nicméně nenaplnuje diagnostická kritéria pro dětský autismus
- abnormalita není zaznamenána ve všech oblastech triády postižení
- chování se přibližuje k těžké mentální retardaci [12]

1.5.3 Aspergerův syndrom

„Abyste se stali vynikajícím vědcem nebo skvělým umělcem, musíte mít alespoň některé znaky Aspergerova syndromu, které vám umožní odpoutat se od tohoto světa.“ (Hans Asperger) [12]

Tento typ vývojové poruchy popsal poprvé už v roce 1944 psychiatr Hans Asperger. Abnormality nejsou u tohoto syndromu tak výrazné jako u ostatních druhů autismu. Hlavním znakem je egocentrismus, který je provázený malou či žádnou snahou o kontakt s vrstevníky. [2]

Tyto děti bývají často označovány za drzé, nevychované či rozmazlené. Situace, ve kterých se normální lidé bez potíží orientují, mohou být pro lidi s AS příčinou nejistoty a napětí. Tito lidé si často uvědomují svou odlišnost, což má za následek úzkostné stavy, deprese, problémové chování, verbální napadání apod. [6]

Typické jsou zvláštní zájmy jako studování jízdních řádů, telefonních seznamů, sledování stále stejných televizních programů, přeřikávání rozhovorů atd. Dávají přednost osamělým aktivitám a komunikují svým zvláštním způsobem. Je pro ně typické detailní vyjadřování, přesná odborná terminologie, pravdomlupnost a obvykle chtějí komunikovat o předmětech svého zájmu. [2]

Osoby s Aspergerovým syndromem často vynikají v učení faktů, vzorců a schémat. Je však pro ně těžké přemýšlet abstraktně. Mnoha dětem to může působit problémy ve škole, kde mohou mít potíže s porozuměním některých předmětů. [6]

Mají velkou slovní zásobu, znají nazpaměť všechny předpisy a definice, které si kdy přečetli. Na druhou stranu nedovedou definovat význam některých jednoduchých slov, ani je používat správně ve větě. Tempo jejich řeči je zrychlené či zpomalené, přednes je monotónní. [2]

AS je porucha postihující mozek, a proto ji nelze vyléčit. Z dětí s Aspergerovým syndromem vyrostou dospělí s Aspergerovým syndromem. Přesto však lze mnohému dosáhnout vhodnou

výchovou, vzděláním a podporou. S dostatkem času a trpělivosti je možné naučit osoby s AS základní dovednosti pro běžný život, např. vhodnou komunikaci s lidmi.

V současnosti existuje jen několik málo zařízení určených výhradně pro děti s AS. Některé děti jsou v běžných školách a jejich prospěch závisí na podpoře a povzbuzení od rodičů, pečovatелů a učitelů. Ostatní navštěvují speciální školy pro děti s autismem a mentálně opožděné děti. Mnozí lidé s AS v budoucnu žijí plnohodnotný život, dosáhnou vysokého vzdělání, získají práci a mají přátele. V zaměstnání mohou osoby s AS nabídnout mnohé (přesnost, spolehlivost, upřímnost), nezbytná je však informovanost a chápavost zaměstnance a kolegů v práci. [6]

1.5.4 Další druhy

Dětská dezintegrační porucha:

Dítě s touto poruchou se vyvíjí běžně do druhého až čtvrtého roku. Poté je zaznamenána změna v chování a ztráta již získaných dovedností v oblasti triády postižení. [11]

Zhoršení stavu může být náhlé nebo může trvat několik měsíců. Nastupuje chování zcela typické pro autismus. Po tomto období může, ale také nemusí, nastat opětovné zlepšování dovedností. Normy však již nikdy není dosaženo. [12]

Rettův syndrom:

Poprvé byl popsán doktorem A. Rettem v roce 1965. Jedná se o neurologické poškození mozku. V době po osmnáctém měsíci nastává období, během kterého dítě ztrácí všechny nabyté dovednosti (pohybové, jazykové i poznávací). Také dochází ke zpomalení růstu hlavy. [2]

Je to jediná porucha z PAS, kterou lze prokázat genetickým vyšetřením. V klasické podobě postihuje pouze dívky. Rettův syndrom se obvykle pojí s poruchami v motorickém vývoji, obvyklý je i těžký mentální handicap. [11]

Projevy jsou často velmi těžké a jedinci končí na invalidním vozíku nebo upoutáni na lůžko a odkázáni na pomoc ostatních. [2]

1.6 Příběhy

Příběh Marka Čtrnáct, muže s Aspergerovým syndromem:

Tradiční IQ test pro něj nestačí, jelikož Stanford-Binetův test má škálu pouze do kvocientu 160 a není schopen vyšší výsledek přesně změřit. Marek Čtrnáct má IQ nad touto hranicí, stejně jako Albert Einstein, ale nenapadne ho vzít si svetr, když je zima, a ke svému životu potřebuje přesný řád. Má totiž Aspergerův syndrom.

Vždycky jsem měl jiné zájmy než moji vrstevníci, nikdy jsem nezapadal do kolektivu a vlastně jsem o to ani nestál. Nebavilo mě poslouchat hudbu jako ostatní, protože mě emocionálně ovlivňovala, a to se mi nelíbilo. Emoce chci držet na uzdě a nesnáším, když mě něco rozrušuje. Děti si vždycky berou za cíl někoho, kdo se liší, takže mě provokovaly. A tak jsem se často neudržel a šel po nich třeba s židlí. Dneska už moc dobře vím, že je bezpečnější mít svoje pocity pěkně pod kontrolou.

Lidi vnímám podle tónu jejich hlasu, ale z jejich obličejů nedokážu nic moc přečíst, ani se o to nesnažím a do očí se jim skoro nedívám. Ženu bych měl ale rád a děti také. Umím udělat spoustu věcí, potřebuji ale přesně vědět, co a kdy. Sám si to zorganizovat nedokážu, a proto bych měl rád partnerku, která by doplňovala to, co mě chybí. Nenapadne mě, že když dítě brečí, má třeba hlad, musel bych jasně vědět, že mu mám dát například v 17 hodin najíst. Problém ale je, že neumím navazovat kontakty. Občas jsem to zkusil, ale každá se se mnou sešla jen jednou. (.....)

Psaní je pro mě nejen záminkou k seznamování, ale především profese, které bych se chtěl výhledově věnovat. V hlavě mám několik zajímavých témat, která hodlám sepsat, třeba román z oblasti fantasy o tom, do jaké míry je správné poslouchat osud. Chtěl bych se proslavit jako úspěšný spisovatel, ale zatím jsem knižní překladatel z angličtiny. Pracuji výhradně z domova, protože mezi lidmi chodím nerad.

Přesně si plánuji a rozděluji svoji denní činnost, protože jinak bych se ocitnul ve víru chaosu. Také mi není zcela jasné, co mám udělat, když mi ve škole řeknou (studuji na Pedagog. fakultě), že do konce měsíce mám mít vypracovanou práci. Jsem z toho zmatený, protože nevím, jestli to mám dělat dnes nebo zítra nebo za ten měsíc. (.....) Je to pro mě moc abstraktní pojem a vytváří to ve mně zmatek. Proto mám k dispozici asistentku, která mi s tím pomáhá. Nevládám věci, které nemají logiku a jasný řád.

Problémy mi činí také určité sociální situace. Chodil jsem i na kurzy, kde jsem se učil, jak se mám k lidem chovat, aby mě pochopili a abych pochopil je. Věčně bojuji mezi normalitou a nenormalitou, a tak jsem si nakonec řekl, že se už nebudu učit přetvařovat. Já jsem takový, jaký jsem, nikdy nelžu, všem říkám všechno na rovinu a chovám se tak, jak jsem se narodil. A právě tak jsem spokojený.

napsal Marek Čtrnáct [1]

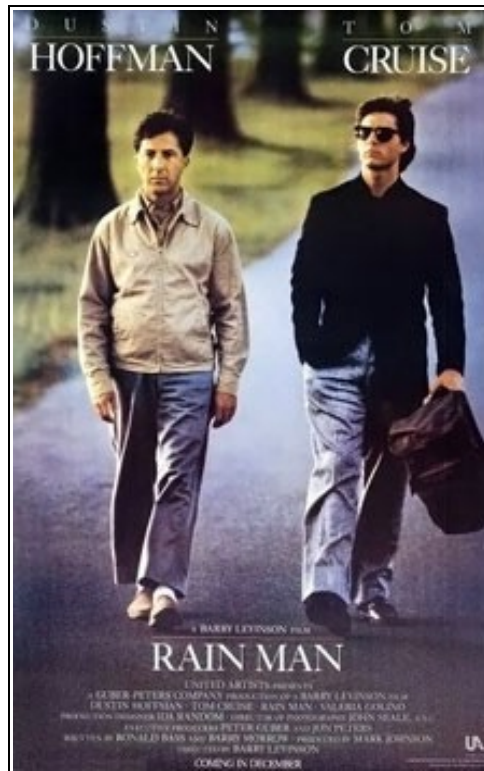
Slavní lidé s autismem:

- Ludwig van Beethoven – hudební skladatel
- A. G. Bell – vynálezce telefonu
- Thomas Alva Edison – americký vynálezce
- Albert Einstein – teoretický fyzik
- Thomas Jefferson – americký politik
- Wolfgang Amadeus Mozart – hudební skladatel
- Isaac Newton – matematik a fyzik
- Richard Strauss – hudební skladatel
- Nikola Tesla – vědec, vynálezce třífázového motoru
- V. V. Gogh – malíř
- Hans Asperger – rakouský pediatr
- Bob Dylan – americký písničkář
- Bill Gates – americký globální monopolista [10]

Příběh Raymonda a Charlieho Babbitta ve filmu Rain Man (Obr. 1):

Charlie Babbitt je mladý muž obchodující s automobily. Po pohřbu svého otce se dozví, že z dědictví dostane jen starý automobil a zbytek, skoro tři milióny dolarů, jeho otec odkázal ústavu pro mentálně postižené. Charlie se tam hned vydá a poprvé se setkává se svým starším bratrem Raymondem, o kterém neměl ani ponětí.

Raymond je velice inteligentní, vše, co kdy četl, si pamatuje, nedokáže však komunikovat se svým okolím, neví, co jsou to emoce, a jakýkoli zásah do jeho pečlivě naplánovaného režimu dne u něho vyvolává záchvaty. Jenomže Charlie touží po penězích, které podle něho patří neprávem Raymondovi, a tak se rozhodne Raye unést a výměnou za dědictví vrátit ústavu. Během dlouhé cesty se postupně s Raymondem sblíží, začíná rozumět jeho výmyslům, dodržování rituálů, a zjišťuje, že peníze nejsou v životě to hlavní. Zvyká si na Rayovo neosobní chování a chce se o něho starat i nadále. Úřadům a ústavu se to však nelíbí a po pohovoru s Raymondem ho znovu svěří do péče ústavu. Charlie se s tím smíří, ale Raymonda už nikdy nepřestane navštěvovat.



Obr. 1: Plakát filmu Rain Man

Zdroj: [9]

Autismus ve filmu:

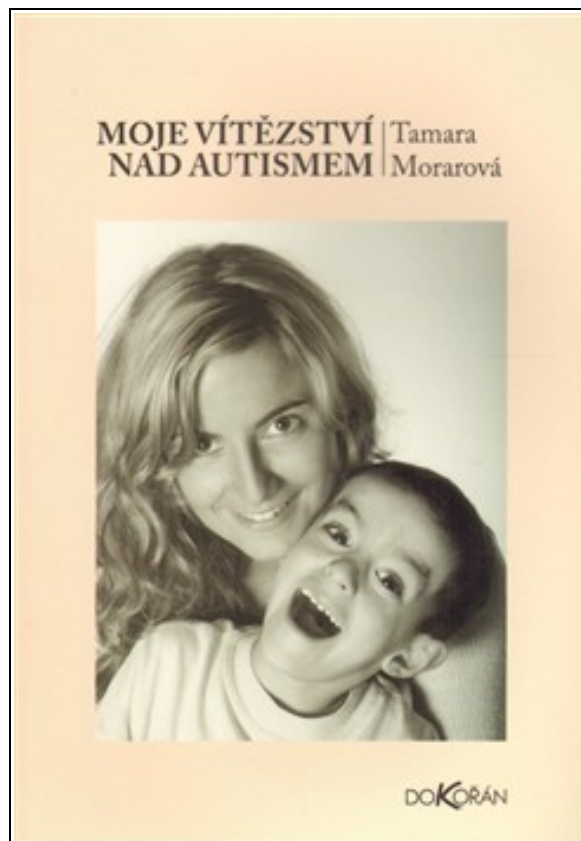
- Rain Man (1988)
- Temple Grandinová (2010)
- Sněhový dort (2006)
- Malaton (2005)
- Zamilovaní blázni (2005)
- Adam (2009)
- Mary a Max (2009)
- Báječná sedmička (2005)
- Bílá vrána (2008)
- a další

Příběh trnité cesty s autistickým synem v knize Moje vítězství nad autismem (Obr. 2):

Když byly Paulovi čtyři roky, dozvěděli se jeho rodiče od lékařů, že je postižen autismem. Po prvotním šoku se Tamara Morarová (matka Paula) odmítá smířit s tím, že jejímu synovi údajně není možné pomoci, protože autismus je nemoc nevléčitelná. Začíná shánět všechny možné informace o autismu a podobných poruchách. S odbornou terapeutkou sestavují rutinní plán metod a činností pro každý den, které jejího syna mají dostat zpátky k běžnému životu. Vkládá do toho svůj veškerý čas, úsilí a energii.

V knize popisuje dlouhou a trnitou cestu se svým synem od diagnózy po současnost. Paul nyní chodí do normální školy a v mnoha ohledech se autistických rysů zbavil, vždy však bude uvažovat jinak.

Tamara Morarová tvrdí, že nenalezla lék na autismus, chce jen rodičům, kteří mají podobné problémy jako kdysi ona, vyprávět své osobní zkušenosti a dodat jim odvahu, trpělivost a naději.



Obr. 2: Titulní strana knihy **Moje vítězství nad autismem**

Zdroj: [8]

Autismus v literatuře (příběhy):

- Podivný případ se psem (Mark Haddon)
- Oční kontakt (Cammie McGovernová)
- Mami, je to člověk nebo zvíře? (Hilde De Clercq)
- Nedávejte do hrobu motýla živého – příběhy lidí s autismem (APLA)
- Nikdo nikde (Donna Williams)
- Moje vítězství nad autismem (Tamara Morar)
- Milý Gabrieli (Halfdan W. Freihow)
- Jak jsem se mámy ptala, jestli mě něco bolí (Eva Linhartová)
- a další

2 Praktická část

2.1 Cíl práce

Moje praktická část se zaměřuje na pozorování dvou věkově i diagnosticky rozdílných osob. Cílem této práce je porovnat dosavadní poznatky popsané v teoretické části s poznatky zjištěnými během provedení těchto pozorování. Snahou bylo také zjistit, jak jsou pozorovaní jedinci vyspělí v oblasti triády postižení (komunikace, sociální vztahy a představitost) a zda skutečnost odpovídá psaným textům, či nikoli.

2.2 Metodika práce

a) Použité metody

První pozorování probíhalo formou rozhovoru. Pozorovaný (pan M) o mojí návštěvě věděl předem a souhlasil s ní. Povídali jsme si o různých tématech, preferoval však témata, která ho zajímají, např. křížovky apod.

Při druhém pozorování jsem zvolila metodu nestandardizovaného přímého pozorování. Pozorovaný (chlapec T) o mojí přítomnosti věděl, ale do přímého kontaktu nebo rozhovoru se nezapojil.

b) Popis pozorovaných osob

Osobní anamnéza pana M:

V kojeneckém, batolecím a předškolním věku u něho nebyly pozorovány žádné odlišnosti od jeho vrstevníků. Začal chodit do normální základní školy. Naučil se číst, psát a počítat. Na druhém stupni ZŠ začala být viditelná jeho odlišnost. Vynikal znalostmi ve svých zájmech a naopak nechápal některé emoční situace, které by ve svém věku už zvládat měl. Ve dvanácti letech mu byl diagnostikován Aspergerův syndrom. Základní školu nemohl dokončit z důvodu nezvládnutí určitých situací v sociálním prostředí, což mělo za následek posměch spolužáků. Poté nastoupil na základní školu praktickou. Navenek působí inteligentně, jako normální člověk, potřebuje však každodenní odborný dozor.

Osobní anamnéza chlapce T:

Už v kojeneckém věku na něm byly pozorovatelné zvláštní záchvaty breku, které nebylo možné utišit. Po druhém roce života mu byla sdělena diagnostika dětský autismus s těžkou symptomatikou. Podle vědeckých tabulek byl zařazen jako typ osamělý (popsáno v části 1.4.1 Sociální interakce a sociální chování). Později se k tomu přidalo i středně těžké mentální postižení. V pěti letech nastoupil do Základní školy speciální, kam dochází dodnes (nyní je mu 7 let). Rodiče ho ubytovali v Domově na zámku Bystré. Matka ho navštěvuje jednou za měsíc a pravidelně jedenkrát týdně spolu telefonují. Už na první pohled je jeho postižení viditelné a proto potřebuje celodenní dozor vychovatelek.

c) Způsob a podmínky pozorování

S panem M jsme se setkali v kavárně Domova na zámku Bystré v odpoledních hodinách při dohledu jeho dohlížejícího pracovníka. Setkání proběhlo na základě souhlasu pana M i jeho rodičů.

Za chlapcem T jsem přišla do Speciální základní školy v Bystrém v dopoledních hodinách při jeho výuce. Moje přítomnost byla povolena od paní ředitelky školy. Vyučující pedagog mě seznámil s chlapcem T a řekl mi o něm základní informace.

2.3 Výsledky práce

Ve výsledcích nejsou uvedeny pouze mé osobní poznámky, ale i věci, kterých si všímají pracovníci dotyčných pozorovaných (pana M a chlapce T).

2.3.1 Pozorování č. 1

Pan M je nekonfliktní osoba. Má rád společnost lidí a často ji i vyhledává za účelem komunikace. Oční kontakt mu nevádí. Často je na něm pozorovatelný vnitřní neklid. Projevuje se nutkavým chováním jako např. neustálým rovnáním oblečení na sobě, vytahováním kalhot, sundáváním a posunováním brýlí na obličej, vracením se na schodech, chaotickým zavírání dveří (bouchání s nimi několikrát za sebou), ohlížení se apod.

Komunikuje verbálně a naprosto nenuceně, leckdy dokáže i pobavit. Věci říká pravdivě tak, jak si je myslí. Občas však působí hlučně, jak si neustále mluví pro sebe. Při rozhovoru často opakuje určité fráze i několikrát za sebou, aby se ujistil o pravdivosti dané situace. Dokázal by hodiny hovořit o tématech, která ho zajímají.

Jako každý autista vyžaduje určitý řád. Potřebuje svůj klid, prostor a pravidelnost v určitých činnostech. Ví, co bude zítra, pozítří a popozítří. Když by se situace změnila, nebude agresivní, ale potřebuje jemu vyhovující vysvětlení.

U činností obvykle dlouho nevydrží. Pracuje rychle a zbrkle. Mezi jeho oblíbené činnosti patří pobyt venku, prohlížení televizních magazínů, četba knížek, poslouchání a zpívání písniček. Je velice inteligentní, pravopisné cvičení vyplní skoro bez chyby (Obr. 3). Pan M také vlastní svůj osobní mobilní telefon. Dokáže však vykonat pouze drobné funkce, které se naučí nazpaměť.

Dokáže jednu obdivuhodnou věc, která je typická pro lidi s AS. O všech dnech v roce ví, co je to za den v týdnu a dokáže to říci i na několik let dopředu. Stačí mu k tomu jedna jediná sekunda.

B 1. část

1. kobyla, podobná, obyčejný pokoj, zbytečná pozornost, byla to lůžková práce, rybář, probíráme novou látku, bydlí přiblížek, ubytovna, zbytek vajetka, neodbytný soused, bublinka, nábytkový vůz, krabice, krupobití, horská bítina, vesnice Blatovice, hbitá štika, zabíjený pokoj, bítva, lidové občeje

2. zabít místo, byla kravička, dívá se bítvě, rozbitá hračka, obličejná věc, přebíječné jídlo, nenech se pobíjet, šli bítom, odobírat obrázkový časopis, dobítat uhlí, bíté zvíře, bít zápas, bít bítá další práce: krabice, bít štrna, zbitvalo jen málo dní, násobitka, dobítatel Říma, neobčizený dům, chlebitek

3. nadpozemská bítost, opera Liška Bítouška, nezlobíme se, představíme nábitek, nebitvale krásná, blahobit, odbítla půlnoc, obitjejná tužka. Všudyt bít, nepozití, dobré náhady, bíté, přibítly nové úkoly, pobítal po cestě, hbitá rybářka, dobítetek utika, bítinkový čaj, přibítly hřebek, zbitky buchy, obitatelstvo

4. pohádková bítost, slabá, bítýčko, nadbitěný tuk, úbitek vody, přibítáš na hmotnosti, neobčejná bítost, bítá barva, obitvateľ Prahy, opera Hubička, úzká štěrba, Bítrozraký, vepřové žebřko, bítalá škola, bítinárka, bítřítý a hbitý hoch, zbitěčná práce, nabítý pušku, dobítce poskakuje, klubitko

5. dlouhé bítlo, starý bít vlnobití, bít zápas, trubčeka, sbítka léčivých bítin, městečko Blatovice, dobítí farma, nikdy nebit bít, mořská klubitka, těžké živobití, bít dítme tu, nic nezbitlo, Zbitek a Zbitek, páltíťe dobré bítlo, bít dítčím oporou, ubítlo nám peněz, houbitka, odbít míček, zabít mouchu, rychle se ubítíte, posbitáme ovoce, dobítěčný útok, snít z bítků

6. Kobližice, vody přibítvalo, mladý bítěk, hbitě pobítal, bítrozraký, neobčejný muž, slabý kovářčizovka, to je nezbitné, zabíté zvíře, dobít se práci, vybitěné prádlo, střecha pobít plechem, bítka je stroj, velká bítá, bítí hodiny, bít v koncích, oteká noha nabítá, obec Bítovany, luční kobližka

7. odbítý úkol, dlouhý pobít, bít se s ním zbitěčně, silný bít zástup se sbítá, nálepka na krabici, bítřít sluch, dlouhou mas nepobít, soutěž už pobítá, zabít náštna, sbítáme houby, neodbitý hrad, odbítěná, dobítkařství dům není obyvatelný, zralé obit, přihlno se krupobití, rána bítovcem

8. bítaná nálada, jedovaté bítí, červená jeřábina, úkolů přibítlo, starý přibíttek, odbítě pět hodin, bítá bítina, žili v nadbitku, čas rychle ubítá, přibít slavské náměstí, obitadlo, starobít křoj, přebítal hrách, zbité bítky, páltíťe dobře bítlo, bítovavé zvíře, zelený žabítce, bítidy psa nebit, obitěně

9. bítava u Přibítavi, pobítáme po hřbitu, červenobítý prapor, pole bítované krupobítím, nebitvalý úspěch, peníze nám ještě vybít, ozdobitme dort, zlobitvy bítěk, neodbitějte práci, ptáci obitlili budku, rozbitá sklénice, babička, studené bítřtiny, vybitěná, lodyha bítinky, tenké bítlo, záhadná bítost

10. zlobitvé psisko, obitě, dobrý odbít zboží, Kobližky, nabít odvahy, román Bítinici, kdybít schití, neobčejně krásná, bít nástroje, sochař František Bítěk, levné živobití, nové bít dítě, nabítli nám místo, obitatelé Bítřice, ubítáš na hmotnosti, bít hřbitovní žed, obitá třetí hodina, krátký pobít, paní bítaná, zbitvý bít, bítovzavec, pobít tu dlouho

11. nábitkařský průmět, nabíteli zbití, pracuješ ledabít, nesmíš bít psa, nahrbit přibít, černobít a zlatobít, přibít hřebčítěk, bít dítme v Bítově, abítom nepřekáželi, obitný přívěs, dobít úspěchu, úbitný přibíttek, bít levní loď, nové působitě, přebíttek vody, suché obití, řeka Bítina, neodbitě

14 15

Obr. 3: Pravopisné cvičení pana M

Zdroj: Pan M, 2015.

2.3.2 Pozorování č. 2

Chlapec T je svým postižením natolik ovlivněný, že si sám neuvědomuje svou odlišnost od druhých. Slovo *emoce* mu nic neříká, a proto ho rozčílí, když se někdo vzteká, pláče nebo ječí. Už na pohled je to velice nevyrovnaná osoba. V mé přítomnosti byl lenošný, ale stále ve střehu. Podle speciálního pedagoga dokáže být soustředěný na svoji činnost a uvolněný.

Komunikuje neverbálně, pomocí gest a dotyků rukou. Občas používá několik málo slov, některá účelně, jiná pouze opakuje po druhé osobě. Ve speciální škole se učí komunikovat pomocí tzv. znaků do řeči (spojení významu slova se znakem – řeč je podporována současným provedením zvuku i znaku) a také pomocí systému VOKS (výměnný obrázkový komunikační systém k podpoře komunikace). Oční kontakt mu je velice nepříjemný, raději se dívá do okolí.

Společnost jiných lidí rád nemá a také ji nijak zvlášť nevyhledává. Spokojený je s blízkými lidmi, které zná. Jako pro typ osamělý, je pro něho typické samotářství a nezájem o přátelství.

Jako autista ovšem potřebuje řád. Výuku má sestavenou podle obtížnosti, úkoly jsou vždy řazeny zleva doprava a shora dolů. Při zařazování nových úkolů je obvykle nesvůj, proto potřebuje dohled a pomoc pedagogů. Mezi jeho oblíbené činnosti patří hry se zvuk. hračkami, rád si hraje s traktůrky a stavebnicí, poslouchá hudbu, maluje (Obr. 4) a rád jezdí na kole s přídatnými kolečky.



Obr. 4: Vlastnoručně namalovaný obrázek chlapce T

Zdroj: Chlapec T, 2015.

3 Závěr

V teoretické části mé absolventské práce jsou popsány základní informace týkající se poruch autistického spektra. Odborné termíny jsou oživeny zajímavostmi a v závěru příběhy. Výsledky pozorování v části praktické většinou potvrzují příznaky a projevy typické pro toto postižení.

Při pozorování jsem si všimla důležitého faktu, a to že nejvíce postižení lidé jsou na tom relativně nejlépe, protože si neuvědomují hloubku svého postižení, a zřejmě proto se nesnaží být jiní. Ti s lehčí formou plně chápou důsledky tohoto postižení a i když ví, že jim nelze pomoci, snaží se být lepší.

Díky této práci mám mnohem více zkušeností a vědomostí do mého budoucího života. Naučila mě také více se vcítit do lidí kolem nás a hlavně porozumět handicapovaným lidem.

Doufám, že podobná témata si oblíbí i budoucí generace mladších žáků a budou je chtít zpracovat do své absolventské práce. Myslím, že to je důležité pro porozumění světu a lidí kolem nás.

Seznam použitých zdrojů

- [1] APLA Praha a kolektiv autorů. Nedávejte do hrobu motýla živého: příběhy lidí s autismem. 1. vyd. : APLA Praha, 2012. 232. stran. ISBN 978-80-260-2801-7
- [2] BARTOŇOVÁ, M., B. BAZALOVÁ a J. PIPEKOVÁ. Co víme o autismu[online], 2015-04-27, [cit. 2015-04-28]. Dostupné z : <<http://www.apla-jm.cz/index.php?ID=16>>
- [3] CLERCQ, Hilde De. Mami, je to člověk nebo zvíře?. 1. vyd. Praha: Portál, 2007. 104. stran. ISBN 978-80-7367-235-5
- [4] HOWLIN, Patricia. Autismus u dospívajících a dospělých: cesta k soběstačnosti. 1. vyd. Praha: Portál, 2005. 296. stran. ISBN 80-7367-041-0
- [5] HRDLIČKA, Michal a Vladimír KOMÁREK. Dětský autismus: přehled současných poznatků. 1. vyd. Praha: Portál, 2004. 208. stran. ISBN 80-7178-813-9
- [6] NEZNÁMÝ AUTOR. Co je Aspergerův syndrom?[online], 2003-07-20,[cit. 2015-04-27]. Dostupné z : <<http://www.dobromysl.cz/scripts/detail.php?id=232>>
- [7] NEZNÁMÝ AUTOR. Dětský autismus[online], 2014-05-26,[cit. 2015-04-25]. Dostupné z : <http://cs.wikipedia.org/wiki/D%C4%9Btsk%C3%BD_autismus>
- [8] NEZNÁMÝ AUTOR. Moje vítězství nad autismem[online], nevedeno,[cit. 2015-05-15]. Dostupné z : <<https://www.kosmas.cz/knihy/162311/moje-vitezstvi-nad-autismem/>>
- [9] NEZNÁMÝ AUTOR. Rain Man poster[online], 2012-10-23,[cit. 2015-05-15]. Dostupné z : <http://en.wikipedia.org/wiki/File:Rain_Man_poster.jpg>
- [10] PERGLER, Ivan. Slavní lidé s autismem a Aspergerovým syndromem[online], nevedeno,[cit. 2015-04-30]. Dostupné z : <<http://www.dobromysl.cz/scripts/detail.php?id=754>>
- [11] ŠPORCLOVÁ, Veronika. Poruchy autistického spektra (PAS)[online], 2014-04-15,[cit. 2015-04-27]. Dostupné z : <<http://www.autismus.cz/poruchy-autistickeho-spektra/2.html>>
- [12] THOROVÁ, Kateřina. Poruchy autistického spektra. 1. vyd. Praha: Portál, 2006. 456. stran. ISBN 80-7367-091-7