

**ABSOLVENTSKÁ PRÁCE
ZÁKLADNÍ ŠKOLA, ŠKOLNÍ 24, 569 92 BYSTRÉ
9. ROČNÍK**

**Socioekonomická
charakteristika obce Bystré**

Martin Staňa

2016/2017

Prohlašuji, že jsem vypracoval absolventskou práci samostatně a všechny použité zdroje jsem řádně uvedl.

Děkuji za pomoc při zpracování tématu Petru Staňovi a svému garantovi, Mgr. Janu Mužíkovi.

V Bystrém dne

.....
Podpis žáka

Obsah

Úvod.....	2
1. Vymezení a charakteristika obce.....	4
1.1 Popis obce.....	4
1.2 Známé osobnosti a rodáci.....	6
2. Historicko-správní charakteristika.....	20
2.1 Historický vývoj.....	20
2.2 Územní rozvoj.....	30
3. Obyvatelstvo.....	45
3.1 Vývoj počtu obyvatel.....	45
3.2 Pohyb obyvatelstva.....	48
3.2.1 Přirozený pohyb.....	48
3.2.2 Územní pohyb.....	49
3.3 Struktura obyvatelstva.....	51
3.3.1 Podle věku a pohlaví.....	51
3.3.2 Podle národnosti a náboženství.....	53
3.3.3 Podle vzdělání a ekonomické aktivity.....	56
4. Hospodářství.....	58
4.1 Zemědělství.....	58
4.2 Průmysl.....	62
4.3 Doprava.....	68
4.4 Služby.....	70
4.4.1 Veřejné služby.....	70
4.4.2 Komerční služby.....	79
4.4.3 Kulturní vyžití.....	80
Závěr.....	84
Zdroje.....	85
Přílohy.....	87

Úvod

Žiji v Bystrém a každý, kdo v něm žije, by o tomto krásném městě měl něco vědět. I proto jsem si vybral toto téma své absolventské práce, abych se dozvěděl něco více o svém rodném městě. Můj otec je již několik let ponořen v historii města Bystré i okolních vesnic. Měl jsem tedy téměř všechny materiály potřebné pro moji absolventskou práci doslova „za dveřmi“. Tím se mi práce výrazně zjednodušila. Samozřejmě že i toto byl faktor ovlivňující můj výběr tématu mé závěrečné práce.

Za hlavní cíl mé práce si kladu lépe poznat Bystré. Jeho okolí, historii i jeho současnou situaci. Mým cílem je přirozeně i ucelená socioekonomická charakteristika města Bystré, která by čtenářům mohla soužit jako brožura, ve které by se dočetli nejdůležitější a nejzajímavější fakta o tomto historickém městě.

Nejprve jsem si shromáždil potřebné zdroje, což nebylo zase tak těžké. Poté jsem ke každé kapitole hledal a vypisoval si ty nejdůležitější, nejzajímavější a mnohdy i zábavné informace. Po práci s knihami, přišla řada na práci s informacemi z Českého statistického úřadu. Nejprve jsem byl nejistý, ale s pomocí mého garanta, pana učitele Mgr. Jana Mužíka, s velikou trpělivostí a odhodláním jsem sesbíral potřebná data, která jsem posléze zanesl do grafů. Jako poslední jsem do absolventské práce vložil obrázky, vše správně zformátoval a vložil citace zdrojů, se kterými jsem také nějakou chvíli zápasil.

Výsledek mé téměř deseti měsíční práce právě držíte v ruce. V první kapitole najdete základní informace o městě. Rovněž se seznámíte s významnými osobnostmi, které navštívily Bystré a také s významnými rodáky nebo obyvateli města. Druhá kapitola Vás zavede do dob minulých. Dočtete se v ní, jak se Bystré vyvíjelo po stránce historické a jak se postupně rozšiřovala zástavba původně malé osady ve tvaru podkovy. Ve třetí kapitole se dozvíte, jak se vyvíjel počet obyvatel. Dále jaké bylo složení obyvatelstva při posledním sčítání roku 2011 a v minulém století. Čtvrtá kapitola se týká hospodářství. Najdete v ní, jak to bylo a je se zemědělstvím, průmyslem, dopravou a službami. Rovněž jsem do této kapitoly v krátkosti zanesl stručnou historii významných bysterských firem a podniků.



Ilustrace 1: Znak města Bystré

Zdroj: Soukromý archiv Petra Stani

1. Vymezení a charakteristika obce

1.1 Popis obce

Stručné základní informace o obci

Město Bystré leží v Pardubickém kraji, v okrese Svitavy, jihovýchodně od Poličky na Hornosvratecké vrchovině v nadmořské výšce kolem 600 m. Leží v kotlině, táhnoucí se od východu na západ, lemované kopci. Na jihu se vypínají kopce Procházekův, Michlův a Dufkův. Východnímu kopci vévodí malebná „Hartmanská kaplička“. Na malém městečku s katastrální výměrou 14,09 km² a 1588 obyvateli (1. 1. 2016) vás na první pohled zaujme historický kostel svatého Jana Křtitele z roku 1727. Ovšem nejstarší budovou v obci je starobylý zámek, postavený pravděpodobně kolem roku 1584. Součástí komplexu byl hospodářský dvůr, mlýn a pivovar. [29]

První doložená písemná zmínka o Bystrém pochází z roku 1349 ze zakládající listiny Litomyšlského biskupství. Ing. Václav Batík ve své knize „*Dějiny města Bystré*“ píše o třech dřívějších zmínkách o Bystrém. První pochází z roku 1012, kdy v lesích u Bystrého byla svedena bitva mezi Moravany a Čechy. Češi prohráli a Bystré bylo spáleno. Druhá je z roku 1095, kdy kníže Břetislav II. válčil proti polskému králi Vladislavovi. Třetí zmínka pochází z roku 1108, kdy přes Bystré do Litomyšle putoval kníže Svatopluk. Tyto tři zmínky ovšem nejsou nijak historicky ani písemně doloženy. Ve 14. století císař Karel IV. Bystré povýšil na město a udělil mu městský znak, který zobrazuje lovce, jak na kraji lesa zabíjí kopím medvěda (*viz ilustrace 1*). Prapor města má temně červené pozadí, na němž jsou dva vlnité pruhy – zlatý a černý, které symbolizují, že město bylo založeno nad dvěma potoky – Zlatým a Bysterským. Prapor byl vysvěcen v roce 1998. [14, 29]

Zajímavosti

Režisér Vojtěch Jasný si Bystré a jeho okolí vybral pro svůj film „*Všichni dobří rodáci*“, který byl natočen roku 1968, a pro jeho volné pokračování „*Návrat ztraceného ráje*“, které bylo natočeno roku 1999.

Místní občané si (zřejmě pro zjednodušení) rozdělili obec do pěti částí. Nejstarší je vlastní „městečko“ vystavěné do tvaru podkovy a v jehož středu stojí kostel, fara, stará škola a radnice. Další částí je „podměstí“, které se dělí na horní (západní část) zvanou též „Žaboškrť“. Název souvisí s hojným množstvím kuňkavých obyvatel Kašpárkova rybníka. Za Kašpárkovým rybníkem se nachází „Nový York“, což byla kolonie nouzových domků. Dále se dělí na „dolní podměstí“, které se vine podél Bysterského potoka. V této části se nachází nejstarší dochované obydlí (minimuzeum) „Brtounova chalupa“, na jejímž štítu je letopočet 1723. Na severním svahu jsou domky zvané

„Račana (Hradčana)“, které byly vystavěny na panské půdě. [23]

Podle zápisů Vincence Federsela bylo v Bystrém roku 1772 provedeno první číslování domů. Toho roku mělo Bystré 205 domů. [8]

V okolí Bystrého se rozkládalo celkem osm rybníků (viz ilustrace 2). Na Žlebském potoce to byly dva – Zemanův rybník a Dědičův rybník. Oba dva však byly při velkých bouřích v letech 1663 a 1811 protrženy a už nebyly obnoveny. Na Bysterském potoce to byly rybníky Jerkův, Českův (koupaliště), Kašpárkův, Panský rybník, Rebeka a Podcihelní rybník. Poslední jmenovaný byl roku 1663 velkou vodou poškozen a již nebyl obnoven, ostatní se však zachovaly do dnešních dnů. [3]



Ilustrace 2: Rozmístění rybníků v Bystrém

Zdroj: Soukromý archiv Petra Stani

- 1/ Jerkův rybník*
- 2/ Českův rybník*
- 3/ Kašpárkův rybník*
- 4/ Panský rybník*
- 5/ Rebeka*
- 6/ Podcihelní rybník*
- 7/ Zemanův rybník*
- 8/ Dědičův rybník*
- 9/ Rybník za zahrádkami*

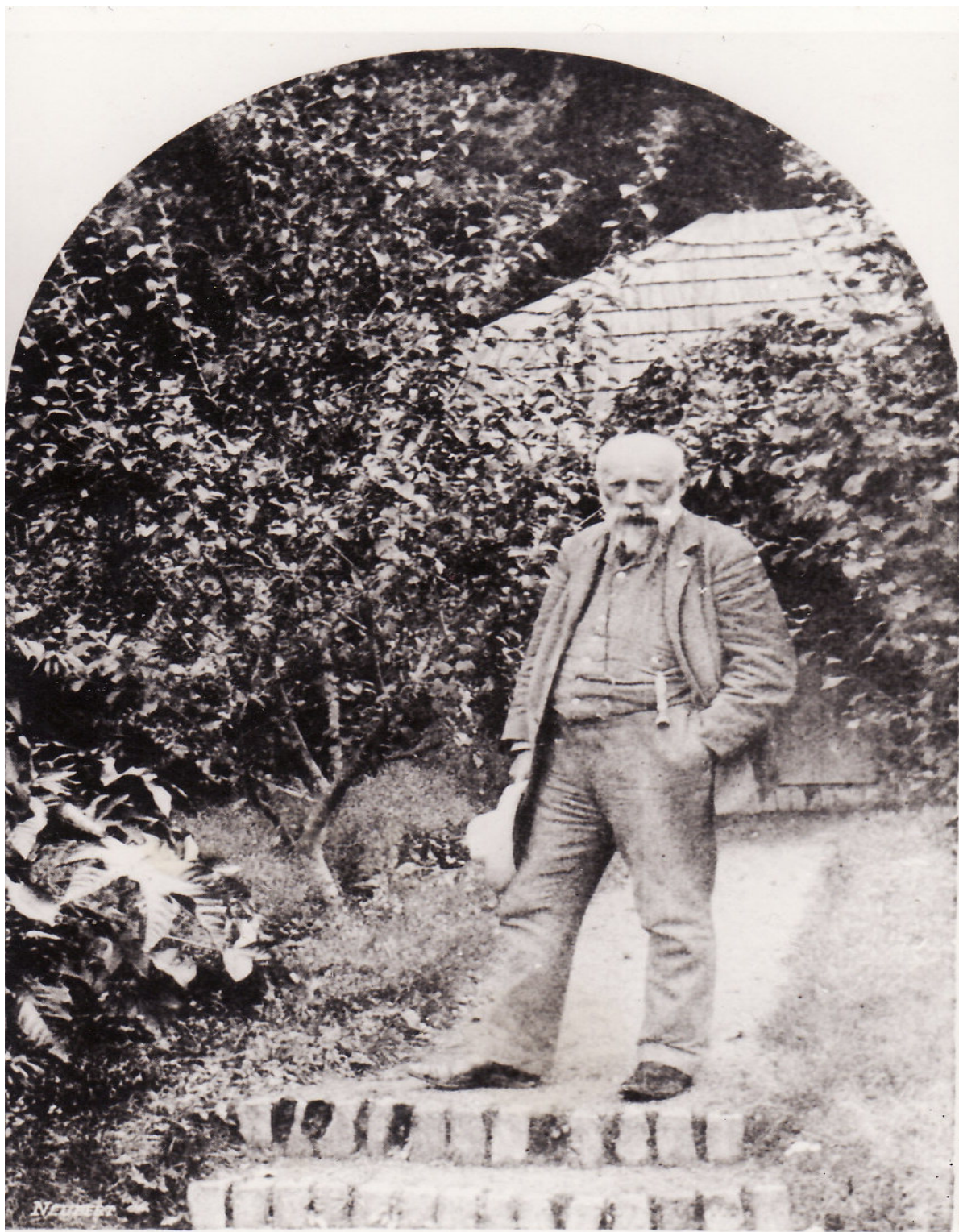
1.2 Známé osobnosti a rodáci

Tereza Nováková

Bystré navštívila v roce 1893 se svým synem Arne Novákem, když následovala svého muže profesora Josefa Nováka do Litomyšle. Z Bystrého podnikala cesty do nedaleké obce Nedvězí za starými pamětníky. Z rozhovorů s nimi sbírala podklady ke svému románu „*Na librově gruntě*“ vydaným spisovatelkou v roce 1907. Rovněž získávala cenné informace z městského archivu v Bystrém, zejména ze spisů Vincence Federsela. Tereza Nováková požádala o rozhovor také dva bysterské občany, pana Jana Brtouna a pana Federsela, kteří se poté stali ústředními postavami jejího románu. Po rozhovoru s nimi byla celá nadšená a oba označila za opravdové vlastence a jen povzdechla, že takových nepotkala více. V každém případě, jejich rozhovory pro ni byly velikou inspirací a pomocí při psaní románu. Návštěva v Bystrém a okolí umožnila spisovatelce poznat zdejší lid a jeho tradice a na Bystré vzpomínala jen v tom nejlepším, stejně, jako její syn Arne. [30]

Jaroslav Vrchlický

Jaroslava Vrchlického (*viz ilustrace 3*) vedl do Bystrého hluboký cit ke své nejstarší dceři Miladě a vnučce Miládce. Bylo to v jednom z nejtěžších období básníkova života. Musel snášet mnohdy dost ostrou kritiku ze strany literátů soustředěných kolem revue Osvěta. Tato kritika ztrpčovala básníkovi život a odváděla ho od tvůrčí činnosti. Neméně těžce nesl básník i rodinný rozvrat způsobený manželčinou nevěrou. Tím více ho otcovská láska přitahovala k jedinému vlastnímu dítěti, dceři Miladě, provdané za důchodního na bysterském císařském statku, Gabriela Čápa. Jeho vztahy k rodině poškozovala ctižádostivost svého zetě Gabriela, který naléhal na Vrchlického, aby využil svého postavení a prosadil jeho předložení do významných funkcí v Praze. Vrchlický mu nakonec vyhověl a tak se po čtyřletém pobytu v Bystrém Čápovi stěhovali do Prahy. V Bystrém znovunalezl Vrchlický svoji tvůrčí osobnost a svůj klid. Bysterští občané pro něj uspořádali mnoho akcí, na které se Jaroslav Vrchlický vždy těšil a na kterých vždy něco přednesl. I proto byly tyto akce hojně navštěvované. Zde také napsal několik básní a balad o Bystrém, i jeho občanech. [30]



VRCHLICKÝ, V ZÁŘÍ 1906, V BYSTRÉ U POLIČKY

Ilustrace 3: Jaroslav Vrchlický v zámeckém parku v Bystrém

Zdroj: Soukromý archiv Petra Stani

Rodáci a významné osobnosti pro město Bystré

Ing. Václav Batík

Václav Batík (*viz ilustrace 4*) se narodil v Čáslavi dne 19. října 1858. Absolvoval vyšší reálku v Kutné Hoře a Vysokou školu polytechnickou v Praze. Byl technickým chemikem v Čáslavi a roku 1880 začal vyučovat. Učil v Bělé u Luže a později působil jako ředitel v Dolní Lhotě. Roku 1890 přijal místo učitele přírodopisu a technického oboru v Poličce. Odtud roku 1903 odešel do Bystrého a nastoupil zde na místo ředitele na zdejší nové základní škole.

Na přelomu století bojoval za železnici skrz Bystré a jeho přednášky, ať už byly na jakékoli téma, se těšily obrovské návštěvnosti a úspěchu. Zapojil se do činnosti ochotnického divadla a v roce 1907 stál u vzniku Občanské besedy – vzdělávacího a podpůrného spolku, ovšem ochotnickou jednotu Tyl neměl rád a dělal jí naschvály. To se vyřešilo až založením jednoty Sokol, do které byly všechny předešlé jednoty spojeny.

Po I. světové válce, za vzniku Československé republiky, přednášel slavnostní projevy, hlavně na téma vlastenectví, organizoval průvody, psal oslavné básně. V lidovýchovných kurzech objasňoval český odboj, zrození svobody, rovné právo pro ženy a netajil se ani svými představami o uspořádání nového státu.

Jeho pověst dost poškodil poměr se spolupracovníci z učitelského sboru. To mu místní nikdy neodpustili a zřejmě i proto se vzdal funkce ředitele v Bystrém a odešel do Prahy na Smíchov, kde po krátké nemoci dne 2. listopadu 1921 zemřel. [10]



Ilustrace 4: Ing. Václav Batík

Zdroj: Kronika TJ Sokol Bystré 1911-1937

Marie Batíková (rozená Novotná)

Narodila se 29. ledna 1861 v Olešnici na Moravě v rodině vojenského kapelníka, po němž zdědila hudební nadání. Již od mládí byla skvělou zpěvačkou a herečkou. Se svou přítelkyní založila pěvecký spolek „Vlastimil” a s tímto souborem sklidili vždy velký úspěch. Byla horlivou ctitelkou české literatury a pokaždé když mohla, vzala knihu a pilně četla. Odtud chybělo už jen málo k vlastní spisovatelské činnosti. Své povídky posílala do několika časopisů. Později vystudovala učitelství, ale učila jenom 2 roky. Kvůli špatnému zdravotnímu stavu zůstala doma a tvořila příjemné zázemí pro svého manžela, Václava Batíka. Ale i v pozdějších letech svého života se věnovala literatuře, hlavně literatuře pro děti. Napsala desítky poutavých pohádek. Mezi nejznámější a nejúspěšnější patří „Zlatý kruh“ a trilogie „Z nížiny k výšinám“. U bysterských občanů se zapsala jako milá, vnímavá a vždy upřímná a hodná žena. To potvrdila zejména během I. světové války, kdy pozorně naslouchala problémům zdejších žen a dokonce jim materiálně pomáhala, i když sama neměla ustláno na růžích. Při vzniku ČSR byla již těžce nemocná. Zemřela 13. dubna 1919 ve věku 58 let. [10]

MUDr. Jan Drůbek

Jan Drůbek (*viz ilustrace 5*) se narodil 29. dubna 1869 v jihočeské Blatné jako syn učitele. Vystudoval lékařství a snad jen osud může za to, že v roce 1905 přišel do Bystrého se svou manželkou a dětmi. Ale i zde neměl lehký život. Práce na celém obvodu vyžadovala celého člověka. Za I. světové války obstarával zdravotní službu ve 30 vesnicích. I při svém vytížení si Jan Drůbek našel čas na své milované divadlo. Jan Batík ho hned po jeho příchodu obsadil v několika hrách, ale hlavně jako malíře kulis. V roce 1909 založil spolu s několika nadšenci ochotnickou jednotu Tyl. Ten ovšem vydržel pouhých 10 let, pak se založil dramatický odbor TJ Sokol a došlo ke sloučení všech ostatních dramatických odborů. O 4 roky dříve byl Jan Drůbek jmenován starostou Sokola a i proto se stal tzv. mužem října. Stál v čele převratného dění a jako starosta TJ Sokol přijal 31. října přísahu věrnosti ČSR od všech vojáků sdružujících se v obci.

V roce 1921 se stal J. Drůbek také předsedou dramatického oboru, ale i nadále režíroval divadla a vystupoval jako herec.

Ve dvacátých letech se ale začaly projevat zdravotní komplikace jako střevní tyfus roku 1923 a vážné onemocnění v letech 1929-1930. Ale mnohem více starostí ne něj dolehlo v souvislosti se stavbou Sokolovny. Základní kámen se položil v roce 1932, ale brzy došly peníze. Doktor Drůbek si proto sám vzal půjčku ve výši 50 000 Kč, kterou věnoval na dostavbu Sokolovny. Díky tomuto činu, ale i díky neskutečné ochotě pracovníků se mohla 28. října 1933 konat slavnostní schůze

TJ Sokola v nové Sokolovně. MUDr. Jan Drůbek zemřel 29. března 1941 v Praze. Do paměti bysterských občanů vstoupil jako hodný, ochotný a hlavně chápavý člověk, který celým svým srdcem a celou svou duší vykonával jak práci lékařskou, tak práci ochotnickou. [10]



Ilustrace 5: MUDr. Jan Drůbek

Zdroj: Kronika TJ Sokol Bystré 1911-1937

František Elčkner

František Elčkner (*viz ilustrace 6*) se narodil dne 16. 9. 1888 v Bystrém jako syn tkalce a měl šest sourozenců. Vyučil se obuvníkem. Ve svém oboru se zdokonalil ve Vídni a po návratu převzal tovární výrobu švagra Antonína Glosera. Ve 30. letech ho těžce zasáhla hospodářská krize, zastavil výrobu a prodal dům čp. 7. Poté přešel na úsek obchodní činnosti jako společník obchodu s textilem ELKA.

V roce 1947 se ujal funkce městského archiváře. Badatelská činnost, kterou prováděl s nesmírnou pečlivostí, mu poskytla mnoho cenných poznatků a těch využil v historických pracích a domovědných pojednáních. V roce 1948 vyšel 1. díl Kroniky města Bystrého. Namísto 2. dílu se Fr. Elčkner rozhodl zpracovat obsáhlejší dějiny města Bystrého. Pracoval na nich mnoho let a jeho snažení přerušila až jeho náhlá smrt.

Tím ovšem jeho zájem o Bystré nekončí. Byl jedním z iniciátorů stavby pomníku padlým v I. světové válce a stavby obecního vodovodu z prameniště v Panském lese, podnítil město a veřejnost k úpravě náměstí.

I přes své potíže s chůzí navštěvoval žáky ZŠ a dokonce pro ně sepsal stručné dějiny města Bystrého. František Elčkner patřil k velkým osobnostem (archivářům) Bystrého. Zemřel dne 14. března 1956 v rodině svého syna Jaroslava a byl pohřben na zdejším hřbitově. [10]



Ilustrace 6: František Elčkner

Zdroj: Potomci F. Elčknera

Vincenc Federsel

Narodil se 4. 4. 1812 v Bystrém jako jedno ze sedmi dětí kožešníka Vojtěcha a Rozárie Federselových. Z bysterské školy odešel do Chrudimi, kde se vyučil kominíkem. Poté 7 let cestoval a pracoval u několika mistrů, kteří s ním byli nadmíru spokojeni. Ve věku 26 let se vrátil zpět do Bystrého. Zažádal o koncesi na kominické mistrovství. Jeho žádosti bylo vyhověno. Při svém povolání nabyl Vincenc vážnosti a získal si přízeň obyvatel českých i německých obcí. V únoru 1939 slavil svatbu se služebnou na zámku – Klárou. Ale brzy si přestali v mnohém rozumět.

Federselova písemnická činnost začíná před r. 1848. Nejprve přepisoval knihy a listiny a později se dal do psaní vlastního díla – *Paměti obce Bystré* (viz ilustrace 7). Materiály ke psaní této knihy sháněl v archivu v Bystrém, Svojanově i Poličce. Do historického bádání byl opravdu ponořen. Jeho žena mu však jeho, až přehnané, snažení vyčítala, protože zanedbával řemeslo.

V roce 1893 zemřela kominíkova žena a opuštěné domácnosti se ujala manželčina příbuzná. Kominík byl ve svém stáří odkázán na učně, ale teprve vyučenec Jan Bartoš převzal mistrovsky starosti a neopustil ho.

Do jeho domečku za ním přicházeli sousedé i lidé zdaleka, učitelé, kněží, řemeslníci, aby s ním pobesedovali a vyslechli nějakou novinu. V té době dopsal Federsel *Paměti obce Bystré* a *Dějiny hradu Svojanova* a odevzdal je obecnímu představenstvu, které je s hrdostí a radostí přijalo a vyplatilo mu za ně 100,- korun ve stříbře. „*Dílo Vaše bude nám i potomkům nezapomenutelnou památkou na Vás.*“ – napsalo obecní zastupitelstvo v děkovném dopise panu V. Federselovi. V následujícím roce, dne 20. dubna 1895, Čeněk – jak mu místní říkali, ve věku 83 let zemřel. [10]

Antonín Pruška

Antonín Pruška se narodil 1. června 1846 na Baldě, kde jeho otec pracoval jako vrchnostenský lázeňský. Zde také prožil své dětství. Ve volných chvílích si vyřezával z lipového dřeva malé postavičky, ze kterých si o Vánocích stavěl betlém.

V tu dobu byly minerální lázně v Baldě vyhlášeny nejen po celém Česku, ale sjížděli se do nich hosté až z Vídně, Prahy a Budapešti. Jedním z pravidelných hostů byl vrchní zemský soudní rada z Prahy Leopold Otomar, který poznal, že chlapec má veliké nadání k sochařství a se souhlasem otce jej dal na vlastní náklady vyučit. Za to mu Antonín vysekal v místě jeho vycházek křeslo zvané „prezidentské křeslo“ (viz ilustrace 8). Chlapec studoval nejprve v Karlových Varech a poté odešel do světoznámé akademie v Mnichově. Zde se naučil vše a získal mnoho zkušeností. Když z akademie odešel, založil si vlastní ateliér v Mnichově. Jeho práce byla věhlasná a objednávali si ho na ty nejlepší stavby v Mnichově jako ozdobného sochaře. Jeho sochy zdobí pohádkový zámek Linderhof, kostel sv. Anny v Mnichově, radnici v Brémách, v Lipsku, v Mnichově a mnoho dalších radnic i kostelů. Bylo mu dokonce nabídnuto, aby převzal největší díl plastické výzdoby budovy řííšského sněmu v Berlíně. To však odmítl, i když to pro něj bylo velkým vyznamenáním.

V březnu 1875 se Antonín Pruška oženil s Marií Welzmüllenovou. Jejich manželství však trvalo jen do 2. listopadu 1876, kdy Marie umírá a Antonín Pruška zůstává sám. Útěchu hledá v neúnavné sochařské tvorbě. I přes všechnu práci na velmi náročných zakázkách si Antonín našel čas a často navštěvoval Bystré, své rodiče, sourozence i známé. Ve svém volnu v Bystrém stihl zhotovit sochu Panny Marie do zdejšího kostela. Když se v roce 1904 otvírala nová školní budova v Bystrém, umístil do vestibulu pamětní desku z mramoru s textem, který připomíná výstavbu školy a zásluhu těch, kteří se o ni zasloužili.

Do konce svého života byl A. Pruška činný, necítil stáří ani únavu. Zesnul 24. července 1930 v Mnichově. Antonín Pruška byl bezesporu největší bysterskou osobností v uměleckém světě. [10]



Ilustrace 8: "Prezidentské křeslo" vytvořené Antonínem Pruškou v Baldě

Zdroj: Soukromý archiv Petra Stani

PhDr. ThDr. Eduard Broj

Eduard Broj (*viz ilustrace 9*) se narodil se 17. března 1906 ve Volduhách u Rokycan. V roce 1916 nastoupil do 1. ročníku osmiletého gymnázia v Rokycanech. Po jeho ukončení se rozhodl pro kněžské povolání a odešel studovat do Prahy. Odtud je vyslán studovat na Papežskou Lateránskou univerzitu v Římě. Studium bylo velmi náročné, zvláště v začátcích, kdy zcela neovládl cizí jazyk. V Římě byl dne 21. 12. 1929 vysvěcen na kněze a primiční mši svatou sloužil v Bazilice sv. Petra u oltáře sv. Václava. Primiční mši ve svém rodišti sloužil až 20. července 1930 v kostele sv. Bartoloměje. Nastupuje na farnost Tři sekery, přidělen do Falkenau, dnešního Sokolova. 1. 9. 1932 nastoupil na farnost v Lomnici u Sokolova. Od 1. 7. 1933 je poslán na farnost v Rokycanech při kostele Panny Marie Sněžné. O měsíc později odchází do farnosti v Mirošově a též působí ve Skořicích. Od 1. 6. 1943 působí v Praze při kostele sv. Anny a sv. Rocha. V smutně proslulých padesáti letech je jeho bratr Stanislav po vykonstruovaném procesu popraven. E. Broj se octnul pod soustavným dozorem státní bezpečnosti. Od 1. srpna 1953 je přemístěn do Trutnova, kde jeho potíže pokračují. Vše dokazují dochované dokumenty StB a zprávy církevních tajemníků. Od 1. 10. 1956 působí v Chotěboři a Čachotíně. Jeho přemístování pokračuje a 1. 9. 1959 odchází do Bystrého. Ihned se zapojuje do oprav našeho kostela a svým přístupem si získává obdiv nejen svých farníků, ale i celého okolí. Čas plynul a v roce 1984 opět začíná s přípravou na opravy našeho chrámu. Stihne však dokončit jen část oprav a v roce 1989 odešel na odpočinek do Dobřívi u Rokycan. Když se zhoršily jeho zdravotní problémy, odešel do Prahy, kde zaopatřen svatými svátostmi umřel 29. 3. 2003. Je pohřben v Dobřívi u Rokycan. Při příležitosti stého výročí jeho narození byla na faře odhalena pamětní deska. [21]



Ilustrace 9: PhDr. ThDr. Eduard Broj

Zdroj: Soukromý archiv Petra Stani

2. Historicko-správní charakteristika

Zařazení obce Bystré do soustavy územních statistických jednotek:

NUTS 1 - Česko (kód - CZ0)

NURS 2 - Severovýchod (kód - CZ05)

NUTS 3 - Pardubický kraj (kód - CZ053)

LAU 1 - Svitavy

LAU 2 - Bystré

[14]

2.1 Historický vývoj

O tom, že je Bystré obcí starobydlou, nejsou žádné pochybnosti. František Elčknér ve své knize „*Dějiny města Bystrého*“ uvádí, že v díle Tomáše Pešiny z Čechorodu se nachází zmínka o Bystrém z roku 1012, kdy zde měla být svedena bitva mezi Čechy a Poláky. Moderní historie ovšem považuje Tomáše Pešinu z Čechorodu za autora historicky nevěrohodného. Stejně tak můžeme považovat zprávu o bitvě mezi Čechy a Moravany, která se měla odehrát na západ od Bystrého roku 1095 za nevěrohodnou. Další zmínka hovoří o tom, že do našeho kraje byl vladařem vyslán knížecí zmocněnec Beneš Mokošínský z Mokošína, který na ostrohu nad bystrým potokem založil tvrz, která měla chránit zemskou cestu spojující Čechy a Moravu, známou jako „Trstenická“ cesta. A tak je jisté, že první písemná zmínka se nachází v zakládající listině Litomyšlského biskupství založeného arcibiskupem Arnoštem z Pardubic. Tato událost je datovaná 3. prosince 1349. V blízkosti tvrze byla zcela jistě založena osada ve tvaru podkovy, pojmenovaná podle bystře tekoucího potoka, Bystré. Okolní pozemky byly přiděleny k obhospodařování jednotlivým osadníkům, a s rozvojem hospodářství docházelo i k vzniku a rozvoji řemesel. To vyvolávalo potřebu směny hospodářských produktů a řemeslných výrobků. Za tímto účelem bylo využíváno prostranství uvnitř „podkovy“, na kterém kromě kostela, radnice a školy nestály jiné budovy. Král Vladislav na přímluvu purkrabího Pavla z Jenštejna povolil roku 1488 bysterským konání týdenního trhu. Císař Karel IV. povýšil ve 14. století Bystré na město. Protože zde usedli obyvatelé, měli za povinnost opravovat a udržovat cesty a mosty v okolí Bystrého, a i proto je jim povoleno královským dekretem v roce 1507 vybírat mýto. Udělené výsady měly velmi pozitivní vliv na rozvoj městečka a na zvýšení životní úrovně jeho obyvatel. V blízkosti městečka byl založen mlýn, dnešní čp. 131 (Holcův mlýn), později byl vystavěn na dnešním čp. 168 další mlýn. V letech 1588-1590 přestavěla vrchnost starou tvrz za zámek, znovu zřídila hospodářské budovy a pod rybníkem, zvaným „Panský“, vystavěla pivovar a malý mlýn. Na pozemcích pod dnešním čp. 191

byla také vystavěna panská papírna. Celkový rozvoj Bystrého tím byl značně urychlen. V prostoru uvnitř „podkovy“ došlo k výstavbě obytných domů a výstavba obytných domů pokračovala také pod městečkem v okolí Bysterského potoka. Na náklady vrchnosti byly obytné domy vystavěny také na dnešních Hradčanech. Bystré bývalo v těch časech postiženo častými požáry, z nichž největší byl v roce 1595, kdy do základu vyhořela celá „bohatá“ strana městečka (dnešní čp. 31-44). V té době vyhořel také dolní mlýn (čp. 168), který již nebyl obnoven. Po stránce hospodářské se v těch časech Bystré velmi změnilo. Vrchnost založila na Bysterském potoce celou řadu rybníků a na menších potocích byly založeny rybníky jednotlivými vlastníky pozemků. Rozvoj pokračoval a v druhé polovině 16. století mělo Bystré asi 600 obyvatel. V roce 1581 byla Bystrému císařem Rudolfem II. udělena výsada držení dvou osmidenních jarmarků. Ani Bystrému se však nevyhýbaly pohromy. V roce 1600 zachvátil mor celé městečko i okolí. Podlehlo mu tehdy na dvě stě lidí. [2, 7]



Ilustrace 10: Nejstarší dochovaná fotografie města Bystré

Zdroj: Soukromý archiv Petra Stani

Tehdejší život osadníků se zcela řídil podle náboženských pravidel. Do roku 1620 byla zdejší farnost evangelická a po bitvě Na Bílé hoře (v Bystrém od roku 1638) zde působil první katolický farář jménem Jan Cyprian Bezuchovský, rodák z Přerova nad Labem. Pod Bysterskou farnost patřilo nejen Bystré, ale i okolní obce (Jedlová, Nedvězí, Trpín, Banín, Hartmanice). Faráři přicházeli, a zase odcházeli, a ne každý se s místním lidem sžil. Příkladem může být farář Filip Roměnc, který se znesvářil s nedvězskými přífařenci, a tento konflikt se vlekl řadu let. Vztahy s faráři však probíhaly vcelku v klidu a zmiňovaný konflikt je spíše výjimkou. Kronika sepsaná

Bysterským písmákem Vincencem Federselem (Vedřelem) uvádí, že se zde od roku 1535 do roku 1908 vystříдалo 28 farářů.

Zatímco o životě osadníků a farářů se zachovaly v historických pramenech dosti četné zprávy, o životě zdejších učitelů tomu tak není. Budova školy stávala odnepaměti uvnitř „bysterské podkovy“ na východní straně kostela a první zprávy datované rokem 1457 nám zaznamenávají, že to byla škola farní. Nedochovaly se však zprávy, zda vyučujícím byl farář, nebo kdy na školu nastoupil první učitel – laik. Posloupnost učitelů na zdejší škole uvádí kronika pana Františka Elčknera.

V průběhu let se na Bysterském panství vystříдалa celá řada majitelů. Původní bysterské panství bylo spojeno s panstvím Svojanovským. Po jejich rozdělení kolem roku 1584 byl majitelem panství Jan Bezdrůžický z Kolovrat. Následovali další a v roce 1708 koupil panství kníže Jan Adam Ondřej z Lichtensteina a po dvou letech ho vyměnil za panství Vaduz a Schellenberg s Jakubem Hanibalem z Hohenemsu. Tak se na Bysterské panství dostala tato starobylá hraběcí rodina, která zdejší panství vlastnila až do roku 1868, kdy vlastnictví panství přešlo na panujícího vladaře císaře Františka Josefa I. a po vzniku Československé republiky v roce 1918 do vlastnictví Československého státu. Budova zámku sloužila k ubytování správců. Koncem II. světové války zde byli na nějaký čas ubytováni němečtí vojáci. Po roce 1948 se do oprav a údržby zámku neinvestovaly potřebné prostředky, hospodářská část patřila státním statkům Drnholec a v budově zámku sídlila zemědělská škola a později škola učňovská. V roce 1975 byl v budově zámku zřízen ústav sociální péče pro mentálně postižené. V roce 1978 postihly budovu zámku dva požáry, které budovu značně zdevastovaly. Bylo rozhodnuto o její opravě a značným finančním nákladem (cca 25 mil.) byla budova přebudována tak, aby vyhovovala účelům ústavu sociální péče. V současné době sídlí v budově zámku Domov na zámku Bystré. [6, 7, 13, 22, 26]



Ilustrace 11: Nejstarší veduta Bystrého (1815)

Zdroj: Soukrový archiv Petra Stani

Vrátíme se ale zpět do roku 1600. Morová rána odezněla a život v Bystrém se pomalu vracel do normálních kolejí. Velká změna v životě obyvatel nastala po nešťastné bitvě Na Bílé hoře (8. listopadu 1620). Bystré opustilo mnoho obyvatel, někteří pro břemena ukládaná vlastníkem panství, jiní pro svědomí víry, když císař Ferdinand II. vydal přísná nařízení proti nekatolíkům. Opuštěná hospodářství si z části přivlastnil zámecký pán, z části vrchnostenský úředníci a pozemky, které zůstaly ladem, byly osety vrchnostenským ovsem, aby zcela nezpustly. I v těchto dobách Bystré postihovaly časté požáry, jako například roku 1642, kdy oheň vyšel z čp. 44 a šířil se na obě strany tak, že popelem lehly domy od čp. 26 po čp. 48. V roce 1675 poručil zámecký pán Maxmilian Valentin z Martinic bysterským obyvatelům, aby do městečka zavedli vodovod. Navrhl, aby byla voda přivedena ze studní v Panském lese. Bysterští ale ke své škodě prosadili, aby byla voda brána ze Pstruhového rybníka (dnešní Jerkův). Voda byla vedena dřevěným potrubím do kašny na náměstí a před čp. 20. Po deštích byla ale voda v kašnách kalná, jak voda splachovala nečistoty do Pstruhového rybníka. Tak bysterští zjistili, že neudělali správně. V městečku též došlo k výstavbě nových obydlí, jak v prostoru „podkovy“, tak na „podměstí“ a „hradčanech“. V roce 1690 se nákladem tehdejší majitelky panství začala v místech, kde dříve stávaly dva domky, budovat nová fara (čp. 43). Stavební ruch městečka pokračoval i poté, co panství koupil roku 1707 Jakub Hanibal z Hohenemsu. Jeho značnou pomocí byla roku 1716 započata stavba nové radnice,

protože stará, vystavěná roku 1560, byla již značně zchátralá. Stavba trvala tři roky. Po dokončení radnice začala v Bystrém příprava na stavbu nového kostela. Ta začala roku 1722 a na stavbě se podíleli i obyvatelé okolních přifařených obcí. Stavba trvala pět let. S dokončením stavby nastaly bysterským starosti, kde vzít peníze na vnitřní výzdobu nového kostela. Po mnoho let probíhaly sbírky a kostel byl dokončen po dlouhých třiceti třech letech. [7]

V této době docházelo také ke značnému rozvoji řemesel a do dnešních dnů se též zachovaly zprávy o bysterském pivovarnictví a lihovarnictví. Z tohoto podnikání plynuly vrchnosti značné zisky. Pálenku dodávala vrchnost do devíti krčem v panství a dovážela ji též do Prahy. Znamé se stalo i bysterské pivo, pro jehož vaření se používala znamenitá voda z vodovodu, který dal zámecký pán Maxmiliam Valentin z Martinic zřídit pro zámek a pivovar (viz ilustrace 12). [7]

*K. K. Verrechnungs-Kassa Commissariat
Lubomirschel, Kreisbezirk No. 2.*

Slussweis

Liquidation im Jahre 1833. D. d. 31. Dec. 1833. in der K. K. Verrechnungs-Kassa Commissariat.

Datum	Namen des	Datum	Namen des
12. 7. 17.	11. 19. 32.
14. 4. 17.	12. 18. 19.
15. 5. 06.	14. 18. 60.
16. 5. 17.	15. 19. 23.
17. 5. 19.	17. 16. 38.
18. 6. 20.	18. 17. 00.
19. 6. 27.	18. 17. 29.
21. 7. 25.	17. 18. 04.
22. 7. 17.	18. 18. 73.
23. 7. 17.	18. 18. 73.
24. 8. 17.	18. 19. 08.
26. 9. 02.	18. 19. 08.
27. 9. 07.	18. 20. 67.
29. 10. 18.	18. 20. 97.
31. 10. 31.	18. 21. 72.
31. 11. 10.	18. 21. 72.
32. 11. 22.	18. 21. 72.
33. 11. 22.	18. 21. 72.
34. 12. 28.	18. 21. 72.
36. 12. 06.	18. 21. 72.
37. 12. 03.	18. 21. 72.
37. 12. 29.	18. 21. 72.
39. 12. 30.	18. 21. 72.
39. 12. 14.	18. 21. 72.

Summe 44.660 - 287075.600 - 184075.

Ilustrace 12: Výkaz o výrobě piva ve vrchnostenském pivovaru v Bystrém

Zdroj: Soukromý archiv Petra Stani

Značné útrapy přinesla pro místní lid Třicetiletá válka. Bystré bylo postiženo konfiskacemi majetku, placením válečných nákladů a povinností vydržovat zde přicházející vojsko. Jak píše František Elčner ve své kronice: „*Museli být tehdy v Bystrém hrozná poměry, uznal-li to sám Lichtenštejn, který, jak známo, nijakou přecitlivělostí netrpěl.*“ Zdejší krajem procházely v pozdějších letech vojska švédská i císařská, a místní lid, nehledě na to, zda šlo o nepřátelská či vlastní vojska, musel stále platit, platit a platit. [7]

Další vojenské návštěvy se bysterští dočkali v roce 1736, kdy zde měli po dvanáct týdnů na ubytování 250 ruských vojáků. Tehdejší farář Zikmund Vlach zaznamenal, že po počáteční nedůvěře se lidé s vojáky spřátelili. Vojáci se chovali slušně a pomáhali hospodářům s prací. Je zaznamenáno, že jeden z vojáků sběhl od svého útvaru, vrátil se do Bystrého, založil tu rodinu a natrvalo se zde usídlil. [7]

Po Sedmileté válce (1756-1763), která značně ožebračila zemědělský lid, byla většina selských gruntů značně zadlužena. Ceny řemeslných výrobků byly vysoké, z důvodu vysokých daní a nedůvěry v platnou měnu. Nespokojenost s nastalými poměry vzbuzovala nejen hospodářské potíže, ale i nejrůznější zákazy a omezení. Byly rušeny svátky, zakazovány poutě, omezován počet kmotrů při křtech a zakazován prodej podomním obchodníkům. Velkou nelibost vzbudil příkaz, že zemřelí musejí být pochováni bez rakví. V té době byl také zřízen nový hřbitov (Fajtovo), protože na hřbitově u kostela bylo zakázáno pohřbívání. [7]

Po čase, kdy bylo Bystré sužováno válečnými událostmi, přišel vytoužený mír a nastal opět rozvoj Bystrého. Pokračovala výstavba nových chalup a také oprava chalup již zchátralých. Roku 1772 je zaznamenáno, že došlo v Bystrém k prvnímu číslování domů. Stavební rozvoj a výstavba chalup trvala až do roku 1783. Na příkaz císaře Josefa II. byl v místě naproti dolní hřbitovní bráně vystavěn špejchar, ve kterém bylo uskladněno obilí pro případ neúrodných roků. K bysterskému špejcharu patřili poplatníci z Bystrého, Hartmanic, Hlásnice a Trpína. Pro ostatní poddané byly zřízeny sýpky v Jedlové a Baníně. Další stavbou byl mlýn, dnešní čp. 193, který na louce, kde kdysi bývala panská papírna, vystavěl mlynářský mistr Petr Findejs. V roce 1828 bylo v Bystrém provedeno přečíslování domů a tento rok je mezníkem ve výstavbě Bystrého. Neúroda v několika následujících letech spolu s hospodářskou krizí a bezvládím na místním zámku, odkud byli stavebníci hojně podporováni, zapříčinili, že výstavba nových domů ustala na dlouhých dvacet let.

I v těchto letech Bystré sužovaly ničivé požáry, proti kterým byli lidé takřka bezmocní. Úřady vrchnostenský a purkmistrovský proto sestavily roku 1835 pro město Bystré nové směrnice, pro boj proti požáru (starý hasební řád byl již v té době zastaralý). Po Bystrém bylo v určených místech rozmístěno hasební nářadí. Jednotlivým cechům a hospodářům byly přesně určeny činnosti, které v případě vzniku požáru měli vykonávat. Ostrahu majetku, který byl s ohněm postižených chalup

vynášen, měli na starosti staří a poctivý muži, kteří se pro stáří nebo tělesnou vadu nemohli zúčastnit hašení. První sbor dobrovolných hasičů byl v Bystrém založen roku 1872. Hned po vzniku dokázal úspěšně pracovat při požárech nejen v Bystrém, ale i v celém okolí. V revolučním roce 1848, jako i v mnohých dalších městech, vznikla v červnu v Bystrém Národní garda. Pro členy byly opatřeny stejnokroje a výzbroj, a garda každého večera stavěla po Bystrém strážě, které až do ranních hodin střežily bezpečí a majetek spoluobčanů. Bysterský administrátor Beck, který byl až do revolučního času neomezeným vládcem, hleděl na revoluční dění se značnou nevraživostí. Revoluční obecní zastupitelstvo však ve všech případech jednalo zcela samostatně, bysterští také vypravili do Prahy deputaci a požádali o vrácení majetku i výsad, které byly Bystrému po roce 1620 Vilémem Bezručickým z Kolovrat odňaty. S touto prosbou však bysterští neuspěli. [7]

Na bysterské faře působil v ten čas farář Scharfenberger, který byl všeobecně pokládán za dobráka, jakých je málo. Farské pozemky pronajímal těm nejmenším a činil tak mnohem levněji, než bylo v kraji obyčejem. Také chudinský fond spravoval podle svého svědomí a ne podle všelijakých přání z radnice.

Další významnou osobností byl pan Hynek Macků, někdejší kontrolor Bysterského panství a poslanec Zemského sněmu. Když byl roku 1889 zvolen purkmistrem, čekala na něj nemalá práce. Snažil se pozvednout autoritu voleného orgánu a to, že se podepisoval purkmistrem, nesli na okresním hejtmánství se značnou nelibostí. Dodnes jsou známy jeho metody, často z dnešního pohledu svérázné, kterými se snažil zachovat vážnost svého úřadu. Hodně svých sil věnoval k prosazení železničního spojení Bystrého s Březovou a Litomyšlí. Projekt se neuskutečnil a byl realizován projekt železničního spojení Poličky a Svitav. Jako člen okresního výboru se zasadil o to, aby silnice vedoucí ke Svojanovu byla vedena mírnějším terénem a to údolím od Palírny k Hamrům, kterému se také říkalo Hluchanda, později Valburčino údolí. Koupil hospodářskou usedlost čp. 24, kterou dal později strhnout a materiál použil na stavbu ohradní zdi okolo rozšířeného hřbitova. Stavební místo věnoval obci, čímž umožnil vzniknout cestě od radnice na východ proti hartmanské kapli. Když bylo v letech 1903-1904 přistoupeno k výstavbě nové školy, byl tím zajištěn pohodlný přístup k nové školní budově. [7, 8]

Také rozvoj řemesel byl v Bystrém na vzestupu. Největší rozvoj zasáhl výrobu obuvi a výrobu látek. V Bystrém byla celá řada ševců, kteří se postupně sdružovali do ševcovských dílen. Jejich výrobky byly známy po celé tehdejší monarchii i v zahraničí. Do dalšího vývoje Bystrého velmi nepříznivě zasáhly mezinárodní události související se začátkem I. světové války. Když byl 25. července 1914 vyhlášen v Rakousko-Uhersku válečný stav a o tři dny později vydal císař prohlášení „*Mým národům*“, bylo bysterským jasno, že je čekají špatné časy. Z Bystrého odvedeno na pět set mužů (viz ilustrace 13), z nichž 88 padlo či zahynulo následkem válečných útrap. [7, 8, 12]



Ilustrace 13: Narukovaní vojáci do I. světové války z města Bystré

Zdroj: Soukromý archiv Petra Stani

Ale i ti, kteří nebyli povoláni do války, měli v Bystrém život velice těžký. Polní práce musely zastávat většinou ženy, odrostlé děti nebo staří hospodáři na výměnku. Jak se válečná situace zhoršovala, byly předepisovány stále větší odvody potravin. Na zdejších podhorských políčkách bylo často více kamení než brambor a tak se do bysterských chalup dostávala bída a hlad. Válka sice dávala bysterským i práci, protože bysterští ševci vyráběli pro armádu obuv a krejčí šili stejnokroje. Válečné útrapy se postupně zvyšovaly a dosáhly vrcholu v roce 1918, kdy hospodářství hrozilo naprostým kolapsem. Obrovské nadšení všech vyvolal 28. říjen 1918, kdy byla v Praze vyhlášena samostatná Československá republika. Z války se postupně vraceli hospodáři a s rozvojem hospodářství přicházela postupně i vyšší životní úroveň. Byl to však proces, který trval řadu let, protože bylo potřeba nahradit válečné ztráty. Demokratický rozvoj Československé republiky ale netrval dlouho. Vlivem nepříznivé mezinárodní situace vedoucí v závěru k vzniku II. světové války byl tento slibný vývoj narušen a později zlikvidován. Důsledkem pozdějších událostí se Bystré ocitlo na hranicích Protektorátu Čechy a Morava. Obsazením zbytku republiky dne 15. března 1938 byl celý hospodářský život podřízen válečné výrobě. Bysterští obyvatelé však tentokrát do války nenarukovaly, ale celá řada byla válečnými událostmi zasažena. Židovští

spoluobčané, rodina Lipova a Weissensteinova, byli odvečeni a zavražděni v koncentračních táborech. Dalších dvacet dva spoluobčanů zahynulo vlivem válečných událostí. Mnozí další byli během války vězňeni v koncentračních táborech a koncem války se někteří šťastlivci vrátili domů, někteří s podlomeným zdravím. [8, 11, 23]

Znovu bylo třeba nahradit válečné škody vzniklé bombardováním a osvobozovacími boji na území republiky. Československá republika se nacházela ve sféře vlivu vítězného Sovětského svazu a tak počáteční slibný demokratický vývoj opět netrval dlouho. Po únorovém puči byla veškerá demokracie potlačena a veškerý život v Československu byl řízen prostřednictvím politických poradců z Moskvy. Demokraticky smýšlející politici, katolická církev a vojáci, kteří bojovali proti Německu, ale na špatné (západní) frontě, byli ve vykonstruovaných procesech odsuzováni k mnohaletým žalářům nebo k trestům smrti. Hospodářství se rozvíjelo pomalu. Byl u nás zcela zlikvidován soukromý sektor a veškeré hospodaření bylo převedeno na plánované hospodářství. Postupem času bylo také zcela likvidováno soukromé hospodaření, které bylo nahrazeno hospodařením kolektivním, jako např. JZD (viz ilustrace 14) nebo státní statky. [23, 27]



Ilustrace 14: Vývěska JZD v Bystrém

Zdroj: Soukromý archiv Petra Stani

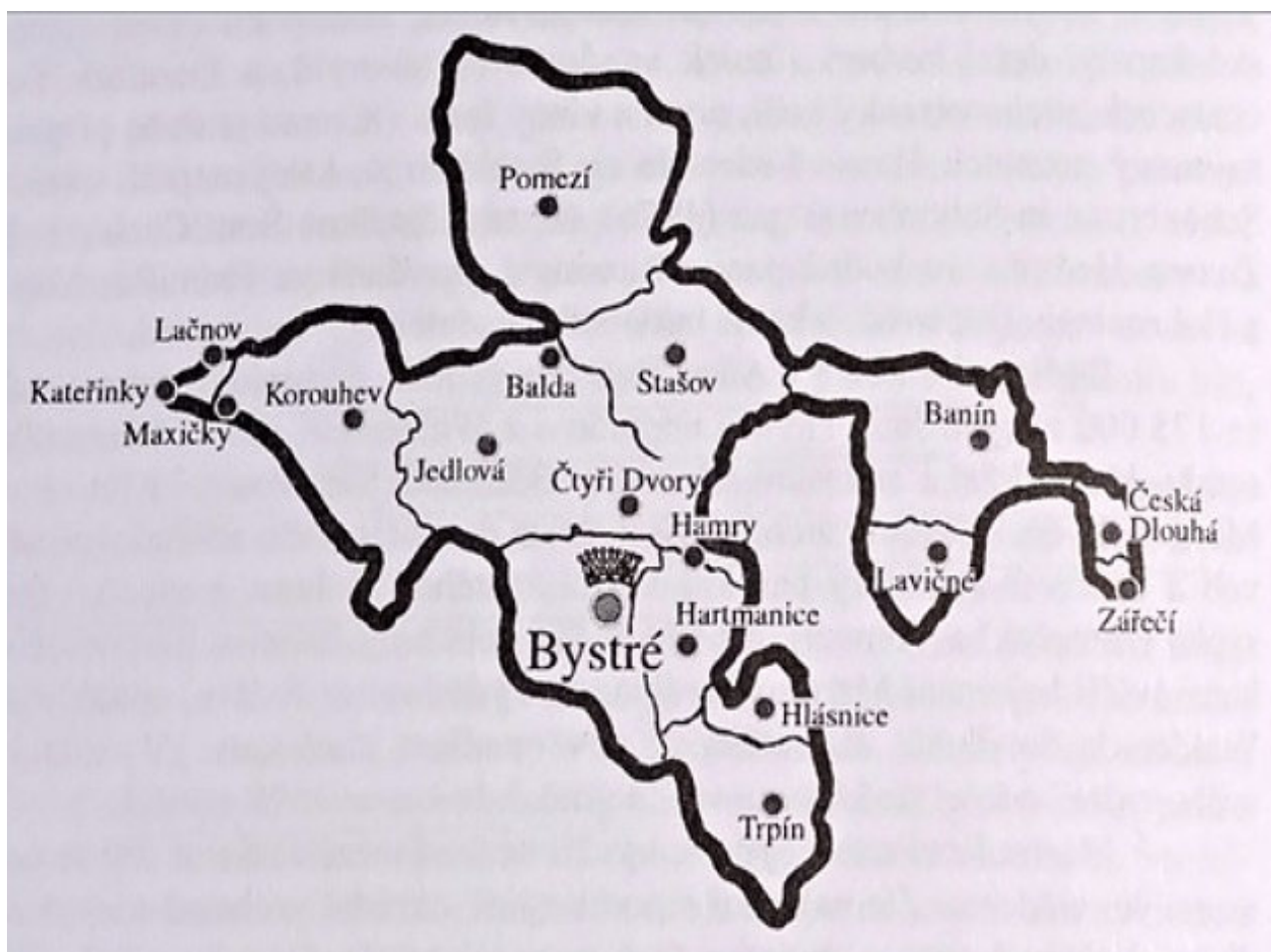
Ne vše se dělo špatně, ovšem platí, že to nebyl vývoj přirozený. I v Bystrém byly znárodněny výrobní podniky, jako například výroba přízí J. Čipery – později Vlněna, obuvnické závody Müller, Zavadil, Šenk, Unčovský – později Botana a krejčovský závod Elčkner – později Arma. V šedesátých letech docházelo k postupnému, ale mírnému uvolňování, které bylo násilně potlačeno vpádem sovětských vojsk v srpnu roku 1968 do naší republiky. Na dalších dvacet roků tím byly ukončeny náznaky jakéhokoli demokratického vývoje v naší vlasti.

Dostáváme se tak do období po roce 1989, kdy po Sametové revoluci byla zrušena vláda KSČ a opět v naší vlasti zavál duch svobody a demokracie. Vzniká soukromé hospodářství, soukromé firmy a život v Bystrém se vrací k přirozenému řádu věci. [19, 24, 26, 27, 28]

2.2 Územní rozvoj

Od doby, kdy je Bystré zmiňováno v písemných pramenech, patřilo k panství Svojanovskému. Hrad Svojanov byl založen snad Václavem I. nebo Přemyslem Otakarem I. Panovník Přemysl Otakar II. nechal zapsat hrad Svojanov, Bystré a Poličku české královně Kunhutě. Když v roce 1570 zemřel Hertvik, panství zdědila jeho choť Bohunka Žehušická z Nestajova. Ta se znovu provdala roku 1580 za Jana Bezdrůžického z Kolovrat a v té době bylo panství Bysterské odděleno od Svojanova.

K samostatnému panství Bysterskému patřily vsi Korouhev, Pomezí (Limberk), Jedlová (Schönbrunn), Stašov (Dittersbach), Hlásnice (Wächtersdorf), Trpín, Hartmanice, Lačnov, Maxičky, Kateřinky, Balda, Čtyři Dvory, Hamry, Lavičné, Banín, Česká Dlouhá a Zářečí (viz ilustrace 15). [7]



Ilustrace 15: Východočeské panství Bystré v době vlády Hohenemsů (1710-1848)

Zdroj: Soukromý archiv Petra Stani

Bystré bylo založeno poblíž lovecké tvrze, založené Benešem Mokošinským z Mokošina, ve tvaru podkovy. Tvar městečka je patrný dodnes, protože stavení byla obnovována po staletí na základech původních domů. Tvrz měla snad sloužit k ochraně staré zemské cesty vedoucí z Moravy do Čech. Než bylo Bystré povýšeno na město, bylo vyhledávanou trhovou vsí. Kupci projíždějící po zemské cestě zde rádi odpočívali, neboť díky tvaru městečka zde byli chráněni před nebezpečím číhajícím v okolních hlubokých lesích. Musíme si uvědomit, že osídlení středověkých městeček bylo velmi nepatrné. V roce 1654 bylo v Bystrém napočítáno usazených 18 sedláků, 24 chalupníků a 20 drobných hospodářů, celkem 62 osadníků. Pro příklad uvádím počet usazených v Hlinsku, kde v té době žilo 10 sedláků, 14 chalupníků a 22 drobných hospodářů a další, celkem 76 osadníků. V Bystrém docházelo k rozšiřování řemesel, protože skromná výměra pozemků nestačila všem k obživě. Král Vladislav udělil Bystrému roku 1488 výsadu týdenních trhů. Další výsada byla udělena roku 1503 a od roku 1507 bylo bysterským povoleno vybírat mýto. Tyto výsady měly velký vliv na zvýšení životní úrovně obyvatel a na tehdejší tržišti došlo k výstavbě tří nových domů (dnešní čp. 71-73) s podsíněmi na dřevěných sloupech, kde řemeslníci vystavovali a prodávali své zboží. Zanedlouho v sousedství přibýlo dalších pět chalup řemeslníků (dnešní čp. 74, 76, 79-81). Rozvoj městečka zdárně pokračoval, a zanedlouho byl vystavěn pod městečkem mlýn (dnešní čp. 131) a na východní straně další mlýn (dnešní čp. 168) poháněný spodní vodou. Další stavební rozvoj uvnitř nebyl možný, protože by se zabralo místo pro trh, a tak dochází ke stavbě obydlí pod městečkem, na tzv. podměstí, a při cestách vedoucích z Bystrého do okolí. Byly to vesměs chalupy řemeslníků, kteří využívali výhodného umístění svých domů při cestách ve prospěch svých živností. Obec přestavěla roku 1560 radnici, která již byla značně sešlá a také pro zamezení požárů, které vznikaly většinou při sušení a zpracovávání lnu v obytných staveních, vystavěla obecní pazdernu (dnešní čp. 229). [7]

K stavebnímu rozvoji přispěla i vrchnost, která mezi léty 1588-1590 přestavěla původní tvrz na zámek, zřídila hospodářské budovy zámku, pod rybníkem vystavěla pivovar a malý mlýn a při cestě k Hartmanicím zbudovala panskou palírnu. Při západní straně zámku byl také zbudován zámecký park, který byl osázen cizokrajnými stromy a keři, a stráž pod zámek, obrácená k jižní straně, byla přebudována na terasovitou zeleninovou zahradu. Za přispění vrchnosti byl též přestavěn a rozšířen farní kostel (1597-1600) a v letech 1606-1608 byla původní dřevěná škola přestavěna na zděnou (dnešní čp. 59). Vrchnost také zakládala na svých lukách nové rybníky (Jerkův, Češkův, Kašpárkův, Panský, Rebeka a Podcihelni). Po bitvě na Bílé hoře se začalo bysterské městečko opět vylidňovat. V roce 1675 byl v Bystrém na příkaz Maxmiliána Velentina z Martinic zřízen vodovod, na který vrchnost věnovala borové klády z banínských lesů. Vodovod byl veden rovnoběžně s potokem po jeho pravé straně v úbočí kopce nad novou obecní pazdernu a odtud přímo do dnešní Farské ulice

a ústil do dřevěné kašny na náměstí stojící před dnešním čp. 72 a přes dvůr tohoto stavení do dolní menší kašny stojící před dnešní čp. 20. Přebytečná voda byla vedena zpět do potoka. Stavba byla dokončena roku 1682. Vrchnost vystavěla na Hradčanech nové domy a první (dnešní čp. 202, 204, 206, 207) byly v roce 1679 předány novým nájemníkům. V obavě, že by tyto domy byly ohroženy při požáru obecní pazdery (čp. 229), zde vrchnost zakázala zpracovávat len a poručila vystavět dál od městečka novou pazdery (dnešní čp. 113) u rybníka, zvaného od té doby Pazderský (dnešní Kašpárkův). Další stavba obytných chalup pokračovala v roce 1683 (čp. 64) na podměstí. V roce 1684 vystavěla obec poblíž kostela (mezi dnešní čp. 61-66) masné krámy, kde řezníci prodávali maso a za krátko byly v blízkosti vystavěny i krámy pro pekaře. [7]

Také stará fara, která stávala na místě dnešní čp. 85, již nevyhovovala svému účelu, byla tedy započata roku 1690 výstavba nové fary (dnešní čp. 43) v místě kde dříve stávaly dva malé domky. Roku 1692 byla postavena chalupa (dnešní čp. 183), kde bydlel vrchnostenský sládek. Když zámecký pán Jan Pavel z Velderode, který byl stavebnímu rozvoji v Bystrém nakloněn a všemožně ho podporoval, upadl do dluhů (později odešel do kláštera), ustal na dlouhých devět let stavební rozvoj Bystrého. Ten byl obnoven počátkem 18. století, kdy bylo v roce 1702 vystavěno dnešní čp. 90, v roce 1703 dnešní čp. 97, 66, 69. V roce 1707 dnešní domy čp. 134, 151, 219, 241. Roku 1711 bylo vystavěno dnešní čp. 159. V roce 1713 byl na podměstí vystavěn první kamenný most v Bystrém, za což obecní pokladna zaplatila, včetně pořízení dvou soch (svatého Petra z Alkantery a svatého Jana Nepomuckého), 43 zlatých. Téhož roku bylo vystavěno dnešní čp. 100, 237. V roce 1715 se postavilo dnešní čp. 148 vedle již sešlé chalupy, kde kdysi bývala obecní lázeň. Roku 1716 byla zahájena stavba nové radnice, protože stará, dřevěná, již byla značně zchátralá. Stavba trvala tři roky. V tu dobu již probíhaly přípravy na stavbu nového kostela, se kterou bylo započato roku 1722. Dva domy, které stavbě nového kostela překážely, byly odstraněny. V roce 1723 byla vystavěna chalupa dnešní čp. 137, roku 1726 dnešní čp. 54 a v roce 1728 dnešní čp. 132 a 169. Roku 1730 bylo postaveno dnešní čp. 119, 175 a 242. Roku 1733 se vystavěly domy dnešní čp. 217 a 218. V roce 1734 bylo započato s přestavbou zámecké budovy, při které byla zbořena zámecká věž. Roku 1735 byl vystaven dům, dnešní čp. 180. Téhož roku (25. listopadu 1735) postihl Bystré velký požár a následujícího roku pořídila obec velkou čtyřkolovou stříkačku za 130 zlatých a byl také vydán požární řád, aby se zabránilo katastrofálnímu šíření požárů. Další stavební rozvoj pokračoval v roce 1741, kdy bylo vystavěno dnešní čp. 135, 136, 211, 220 a 236. V letech 1742 byly vystavěny chalupy dnešní čp. 222 a 253. Další rozvoj Bystrého přerušila Sedmiletá válka a pokračoval až po podepsání míru roku 1748, kdy byl zbudován dnešní čp. 87, 138, 266 a 267. V letech 1654-1750 tak bylo v Bystrém zbudováno 72 nových příbytků a Bystré se tak rozrostlo na dvojnásobek. Další stavební rozvoj nastal po krátké přestávce až v roce 1755, kdy byla nákladem

vrchnosti zbudována panská felčárna (příbytek pro lékaře, dnešní čp. 181) dále čp. 83, 58, 249, 250. V roce 1756 byl vystavěn domek dnešní čp. 86, 57, 154, 258. Roku 1757 čp. 230 a 235. V roce 1758 dnešní čp. 231, 160, 163. Roku 1759 bylo vystavěno dnešní čp. 125 – 127 a o rok později čp. 164 a 166. Roku 1761 bylo postaveno dnešní čp. 214 a 215 a o rok později dnešní čp. 52 a bývalé čp. 63, které je dnes již zbořeno a pozemek patří k čp. 61. Další příbytky se také stavěly na dnešní ulici Na Příkopech a to sice dnešní čp. 92. V roce 1763 je vystavěno dnešní čp. 77 a 94 a o rok poté dnešní čp. 149 a 150. V roce 1765 byla místní škola již tak zchátralá, že z ní kantor utekl a proto bylo přistoupeno k výstavbě školy nové (dnešní čp. 60), ovšem malé a nevhodné, na místě dvou stržených domků. V roce 1766 vystavěno dnešní čp. 97, 98, 133, 153, 227. Roku 1767 bylo postaveno dnešní čp. 142, 278 a 143. Také byla obcí vybudována na místě dnešního čp. 59 ponurá kostnice, která hyzdila náměstí několik desetiletí. V roce 1770 vystavěna dnešní čp. 124, 247, 107 a o dva roky poté je vybudováno čp. 173, 228 a 270. Téhož roku došlo v Bystrém k prvnímu číslování domů. Po řádném očíslování bysterských domů nastala ve výstavbě několikaletá přestávka. Až v roce 1777 byla vystavěna čp. 234 a čp. 246 a rok na to dnešní čp. 65. Příštího roku je přestavěna chalupa čp. 215 a vystavěno čp. 178. Roku 1780 bylo zahájeno se stavbou čp. 141 a 95 a rok poté čp. 120, 123, 177 a 209. Roku 1782 vystavěno dnešní čp. 262. Roku 1783 bylo vystavěno dnešní čp. 121 a 122. Tím stavební ruch jednotlivců na čas ustal. V roce 1782 bylo přistoupeno ke stavbě kontribuční sýpky (špejcharu). V roce 1785 je postaveno dnešní čp. 130 a z bývalé pazderny byl vybudován příbytek, dnešní čp. 254. V roce 1790 vystavěn mlýn pod městečkem na místě bývalé papírny, dnešní čp. 193. Roku 1795 postaveno čp. 145 a 275. V tomto roce došlo k výstavbě klenutého mostu na silnici k Poličce (u dnešního čp. 131). Také byla vystavěna čp. 70, 176 a 261. I v roce 1797 probíhal v Bystrém čilý stavební ruch. Bylo vystavěno čp. 255, 256, 257. V následujícím roce je postaveno čp. 199. Roku 1799 je zbudováno dnešní čp. 239 a 240. Roku 1803 byly zbudovány domy čp. 78, 146, 252. Tyto domky již byly kamenné. V roce 1804 bylo vystavěno čp. 189 a 190, dále čp. 187, 271 a 284. Státní krach, vyhlášený 15. března 1811, ožebračil lidi tak dokonale, že v Bystrém nebylo vystavěno nové obydlí po plných osm let. Roku 1819 bylo postaveno čp. 109, 110 a 170. V roce 1820 jest vystavěno čp. 114, 258. V roce následujícím zbudováno čp. 108 a roku 1822 čp. 248. V roce 1824 byl vystavěn domek čp. 105, 115, 116 a 117. Roku 1827 jsou postaveny domky čp. 162, 106, 112, 268 a 269. V ten čas, roku 1826, bylo podle zápisu v Bystrém 272 čísel a 69 obyvatel bydlelo v nájmu. Nedávno vystavěná škola (čp. 60) již nestačila množství dětí a vrchnost proto pronajala k vyučování dům čp. 25. Bylo rozhodnuto o stržení kostnice na náměstí a v letech 1826-1828 byla vystavěna škola nová v místech, kde od nepaměti škola bývala. V roce 1828 bylo v Bystrém provedeno přečíslování domů, proto také v zápisech z té doby jsou uváděna dvě čísla (*No. 15, čp. 16*). [7]

Pro srovnání uvádím: počet domů roku 1584 byl v Bystrém 70, roku 1654 62 obydlí a v roce 1843 275 domů. [7]

Z poslední chalupy na bysterském povodí, ve které se nacházela pila, byl zřízen mlýn, který dostal čp. 283, a z bývalé kůlny bylo zřízeno stavení čp. 279. V následujících letech postihovaly Bystré časté požáry a jen v letech 1869-1888 vyhořelo v Bystrém 71 chalup. Stavební ruch se proto soustředil na obnovu těchto vyhořelých budov a výstavba nových domů tím byla potlačena.

Příprava na výstavbu nové školy byla zahájena usnesením školní rady z 12. prosince 1898 a povolení k výstavbě bylo vydáno Zemským výborem království českého dne 9. září 1902 a slavnostní otevření nové školy (viz ilustrace 16) se konalo 16. září 1903. [1, 7]



Ilustrace 16: Nejstarší dochovalá fotografie bysterské školy

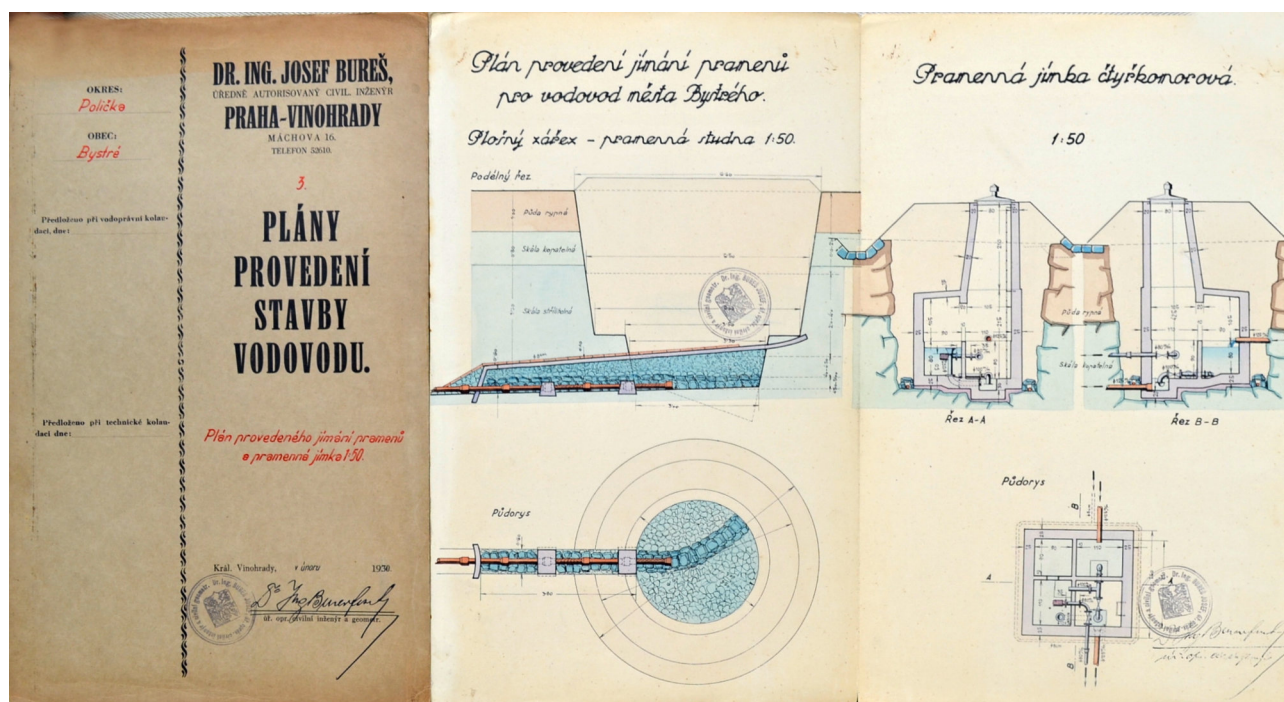
Zdroj: Soukromý archiv Petra Stani

Stavební rozvoj Bystrého byl na dlouhý čas zastaven a značně nepříznivě do toho zasáhlo období I. světové války a nutná poválečná obnova v následujících letech. Až v roce 1920 bylo přikročeno k stavebním úpravám náměstí. Bylo zahájeno jednání o zřízení elektrického osvětlení v obci, které bylo provedeno v letech 1921-1922. V roce 1920 byly dokončeny čp. 79 a 80 firmy Vítězomíra Lípy, čp. 246 firmy Karel Müller, čp. 7 firmy František Elčkner. Ve všech těchto firmách se vyráběla obuv. V roce 1923 probíhala přestavba domů čp. 88 a výstavba čp. 26. V roce 1924 se

uskutečnila oprava a rozšíření silnice ke Svojanovu a Pan Augustin Navrátil vystavěl vápennou pec. V roce 1926 byl vystavěn závod na výrobu obuvi čp. 292, dále obytný dům čp. 272 a v roce následujícím postavil architekt Šmíd na dnešní ulici Dukelské čtyři rodinné domky. V roce 1926 také začíná příprava na výstavbu nového gravitačního vodovodu pro město Bystré. Roku 1927 je vystavěno čp. 298. V roce 1928 je zahájena na základě rozhodnutí obecního zastupitelstva přestavba čp. 191 na obecní chudobinec. Stavba připravovaného vodovodu (viz ilustrace 17, 18) byla zadána firmě Dr. Ing. Josef Bureš v Praze a v září téhož roku je výstavba zahájena. [7, 12, 23]



Ilustrace 17: Dělníci při stavbě vodovodu



Ilustrace 18: Stavební plány vodovodu

Zdroj: Soukromý archiv Petra Stani

V roce 1930 je vystavěn obytný dům čp. 300, 306 a dům cementáře Jindřicha Leinwebera. Ve stejném roce konal TJ Sokol přípravy k výstavbě Sokolovny, která byla slavnostně otevřena 7. července 1934. Roku 1931 bylo ujednáním mezi římskokatolickým farářem v Bystrém a Hospodářskou odbočkou křesťanských zemědělců v Bystrém adaptována část farního chléva na Orlovnu. V roce 1935 bylo z rozhodnutí městské rady vybudováno v Českově rybníce koupaliště a také dne 24. června byla započata oprava věží místního kostela (*viz ilustrace 19*), která byla dokončena 15. září téhož roku. [23]



Ilustrace 19: Opravy na věžích kostela sv. Jana Nepomuckého v Bystrém

Zdroj: Soukromý archiv Petra Stani

V roce 1937 byl vystavěn dům čp. 308 a přestavěn dům čp. 4, kam se z panského domu přestěhoval poštovní úřad. Další stavební rozvoj Bystrého ovlivnila celosvětová hospodářská krize a v následujících letech nepříznivá situace spojená s politickým vývojem v sousedním Německu. V době II. světové války byl stavební materiál vázanou surovinou, to znamená, že byl na příděl. Tím byla veškerá výstavba prakticky nemožná. [23]

Nový stavební ruch nastal ihned po konci války. Roku 1947 rozhodl Národní výbor o vydláždění průtahové silnice přes Bystré (viz ilustrace 20). [23]



Ilustrace 20: Vydlážd'ování průtahové silnice v Bystrém

Zdroj: Soukromý archiv Petra Stani

Vlivem stavebních prací došlo k zřícení stěn domů čp. 57 a 58, které byly následujícího roku zbourány, a v roce 1955 byl na jejich místě zřízen park. V roce 1947 bylo zjištěno, že se věž radnice naklání, a proto bylo přistoupeno k celkové opravě věže a střechy radnice (*viz ilustrace 21*). Oprava byla dokončena téhož roku. [23]



Ilustrace 21: Oprava věže radnice v Bystrém

Zdroj: Soukromý archiv Petra Stani

V roce 1948 byla započata výstavba nového domu pro lékaře (dnešní čp. 323) a dále byl vystavěn chodník od radnice ke škole. V roce 1949 se upravovala část dnešní ulice Na Příkopech. Roku 1952 došlo k opravě Farské ulice, která byla v roce 1954 vydlážděna žulovými kostkami. V roce 1957 byla rekonstruována Nedvězská ulice, na které byla též vystavěna kanalizace a roku 1958 byla vyasfaltována. V roce 1958 je vystavěna autobusová čekárna, kde byla též prodejna trafiky a veřejné záchody (dnešní čp. 70). V červnu zahájil podnik Vlněna výstavbu kulturního domu (dnešní čp. 340) a téhož roku rovněž JZD vystavělo novou drůbežárnu pro čtyři sta slepic a zahájena byla stavba kravína, dokončená v roce následujícím. Roku 1959 byla provedena výstavba Dejvické ulice (dnešní Dukelská ulice) včetně zbudování kanalizace. V roce 1960 byla provedena regulace Bysterského potoka v délce 1320 metrů. Téhož roku bylo také vybudováno zdravotní středisko v čp. 246. Roku 1961 byla vyasfaltována část dnešního náměstí Na Podkově od čp. 43 po čp. 41 a dokončena byla i opěrná zeď v dnešní ulici Obránců míru. Bylo také přistoupeno k výstavbě požární zbrojnice, která byla dokončena roku 1964. Bylo také dokončeno šest novostaveb a to čp. 302, 266, 328, 329, 128 a 19. Roku 1962 byly vystavěny čp. 331, 332 a 330 a na Hradčanech byla zbudována nová kanalizace. Rovněž byla vyasfaltována silnice k zámku. Bylo také přikročeno k provedení dvou vrtů k posílení zdrojů pitné vody pro Bystré a připojení těchto vrtů na městský vodovod se uskutečnilo roku 1966. V roce 1962 byl vystavěn i nový kravín. Závod Vlněna zahájil výstavbu nových prostor počátkem roku 1963. Od května do Vánoc roku 1964 byla prováděna montáž elektrických rozvodů v obci. Byla též prováděna generální oprava rybníka Rebeka. V roce 1965 bylo zahájeno odbahnění Kašpárkova rybníka, které se dokončilo roku 1968, a rovněž byla provedena oprava hráze Panského rybníka. Také byla dokončena výstavba rodinných domků čp. 333-335 a 338. V květnu byla také zahájena družstevní výstavba dvanácti bytových jednotek čp. 341 a 342, ta byla dokončena roku 1967. Byla také provedena výstavba požární nádrže za areálem podniku Vlněna. V roce 1966 bylo započato jednání o výstavbě obchodního domu místo domu čp. 74 a 75. V závodě Vlněna byla provedena výstavba další výrobní haly. Roku 1967 bylo započato jednání o výstavbě nového kina v Bystrém. Také bylo provedeno vyasfaltování silnice od čp. 4 po čp. 43, vyasfaltovaná byla silnice na Hradčana a nová silnice na dnešní ulici Dukelské a také byla opravena komunikace od radnice k faře. JZD zahájilo výstavbu obytných domů s šesti, osmi a dvanácti byty. Stará hasičská zbrojnice byla adaptována v tomto roce na knihovnu. Ta byla od února 1969 v provozu. Opraveny byly domy čp. 68, 7, 191. Také byla provedena výstavba nové haly u opravny aut. Roku 1969 byla provedena úprava zámeckého parku, která byla dokončena 28. 7. 1971, a jeho zpřístupnění veřejnosti. Bylo také zahájeno s připojováním Hartmanic na bysterský vodovod. V roce 1970 došlo k přestavbě hřbitovního domu, dále k výstavbě kanalizace na dnešní ulici Sulkovské a 18. května byla zahájena výstavba budovy kina. 23. června 1972 byl

slavnostně zahájen provoz nového kina. Dále byla provedena úprava vodovodu a výstavba nového vodojemu, ten byl dokončen v roce 1972. Rovněž bylo zahájeno odbahnění Panského rybníka. V roce 1971 byla zahájena stavba domu čp. 361. V závodě Vlněna byla provedena výstavba skladu surovin a kotelny. JZD začalo stavět pro své zaměstnance další obytný dům s šesti bytovými jednotkami. Byla postavena nástavba zdravotního střediska čp. 323. V roce 1972 byla zahájena výstavba nástavby školního pavilonu. Rovněž byla zahájena výstavba podniku Dřevojas. Kolaudace budov Dřevojasu proběhla 9. 9. 1974. Byla také zahájena výstavba obchodního domu, který byl slavnostně otevřen 12. prosince 1974. Roku 1974 bylo započato s výstavbou nového sídliště na dnešní Smetanově ulici, kde byla zahájena výstavba dvaceti řadových a deseti rodinných domů. V tomto roce bylo také započato s výstavbou mateřské školky na dnešní ulici Obránců míru. Slavnostní otevření nové mateřské školy se konalo 11. prosince 1977. V roce 1975 byla provedena demolice čp. 6, byla provedena úprava komunikace u provozovny Dřevojasu a také se prováděla regulace potoka. V závodě Vlněna probíhá výstavba skladovací haly a JZD staví Na Drahách šest rodinných domků pro svoje zaměstnance. Roku 1976 se opravila historická radnice. Také byly provedeny přípravy na stavbu koupaliště. Koupaliště bylo dokončeno roku 1983. V podniku Vlněna dochází k výstavbě nové trafostanice. V roce 1977 byla zahájena stavba závodu Dílo Svratouch na dnešní ulici Terezy Novákové čp. 385. Koncem roku 1978 došlo k provizornímu zastřešení vyhořelého zámku (*viz ilustrace 22*). [26, 27, 28]



Ilustrace 22: Hašení zámku v Bystrém

Zdroj: Soukromý archiv Petra Stani

Také byla zahájena výstavba nové šestibytové jednotky. Byl vyčleněn pozemek pro novou skládku. V roce 1979 je provedena demolice domů čp. 69 a 70. Je určena stavební plocha pro vybudování sedmibytové jednotky. Výstavba je zahájena 2. listopadu 1985 a zkolaudovaná o rok později. Je jí přiděleno čp. 22. V Bystrém bylo toho roku 417 domů. Byla zahájena výstavba památníku obětem II. světové války. Pomník byl slavnostně odhalen 9. 5. 1980. Tohoto roku bylo započato s opravami vyhořelého zámku. Pravé křídlo zámku bylo slavnostně předáno k užívání 22. 2. 1988. Také byla zahájena výstavba nové jídelny a kuchyně pro ZŠ Bystré. Provoz jídelny byl zahájen začátkem února 1984. Roku 1982 proběhla úprava chodníků povrchu silnice z Draha ke hřbitovu a Na Drahách byla vybudována autobusová čekárna. V roce 1983 byly kolaudovány rodinné domky čp. 24, 386, 387, 392, 393, 305, 444, 429 a 390. V lednu 1984 započala modernizace Panského domu. Do užívání byl dán v říjnu 1988. Byly vybudovány rodinné domy čp. 463, 353, 390, 431, 429 a 395. V roce 1985 se začalo s opravami tarasu u čp. 15 a s tím byla spojena výměna vodovodního řádu v tomto úseku. V areálu pivovaru byla provedena demolice sklepů. V červnu roku 1986 je dokončena rekonstrukce silnice od radnice po čp. 183. Roku 1988 jsou dokončeny výstavby čp. 428, 363, 414 a 421. V roce 1989 byly zkolaudovány rodinné domy čp. 462, 224, 464 a 39. Také byly zahájeny práce na odbahnění rybníku Rebeka, které bylo dokončeno následujícího roku. Roku 1990 byly zkolaudovány rodinné domy čp. 425, 426, 437, 436,

439 a 438. Byla také zahájena příprava na rekonstrukci školy. 30. 6. 1992 byla provedena kolaudace nové skládky komunálních odpadů. Téhož roku bylo provedeno odbahnění Kašpárkova rybníka. V roce 1995 byla zahájena výstavba čističky odpadních vod a kanalizace, která je 7. 11. 1996 předána do zkušebního provozu. Dne 6. července 1996 je položen základní kámen Domu s pečovatelskou službou čp. 453. Ten je otevřen 2. října 1997, téhož roku je zahájena výstavba čp. 454-455. Na podzim roku 1998 je bytovka dána do užívání. Roku 2000 proběhla oprava hráze Kašpárkova rybníka. Byla provedena rekonstrukce ulice Na Příkopech, která byla dokončena následujícího roku. Je dokončena výstavba nástavby Mateřské školky. Roku 2002 jsou zahájeny přípravy na výstavbu rodinných domů v lokalitě „Kašpárek“. Byla zahájena rekonstrukce a nástavba školní jídelny, která je dokončena roku 2005. V roce 2004 byla prováděna rekonstrukce náměstí, rekonstrukce ulic Vedřelova a Družstevní a rekonstrukce autobusové čekárny v čp. 25. Roku 2005 se uskutečnila rekonstrukce ulice T. Novákové a ulice Smetanova. V roce 2006 byla provedena rekonstrukce čp. 59. Bylo vybudováno hygienické zařízení v areálu koupaliště a hasičské zbrojnice. Roku 2007 je uskutečněna rekonstrukce výletišť za hasičskou zbrojnicí a rekonstrukce čp. 340, je zahájena příprava pro výstavbu rodinných domů v lokalitě „Smetanova“ a „Hradčany“. Byla zahájena výstavba Domova pro seniory. V roce 2009 proběhlo zbourání a přestavba čp. 198. Roku 2012 pokračovala výstavba výletišť za hasičskou zbrojnicí.

V roce 2016 byla zahájena generální rekonstrukce hasičské zbrojnice (*viz ilustrace 23, 34*).
[19, 24, 26]



Ilustrace 23: Bourání staré hasičské zbrojnice



Ilustrace 24: Výstavba nové hasičské zbrojnice

Zdroj: Soukromý archiv Petra Stani

V letech 1997-2016 probíhala také výstavba rodinných domů v Bystrém. V mnou použitých zdrojích tyto domy nebyly zmiňovány, a proto zde nejsou uvedeny.

3. Obyvatelstvo

3.1 *Vývoj počtu obyvatel*

Při založení Bystrého není znám přesný počet obyvatel. Z historických nám dostupných pramenů lze usuzovat, že původní osada se nacházela na místě vzdáleném od prastaré obchodní cesty spojující Čechy s Moravou. Tehdy mohla mít do 15 obydlených chýší. V dobách pozdějších byla tato osada přenesena do těsného sousedství zemské stezky, čímž se rozvíjel obchod. Do této doby můžeme zasadit vznik současného Bystrého. Podle tvaru a velikosti založené osady můžeme usoudit, že obyvatel mohlo být na čtyřicet a více. V kronice pana Františka Elčknera je uvedeno, že do roku 1585 přibylo asi 30 osadníků. Tomu odpovídá údaj z roku 1584, kdy bylo v Bystrém napočítáno 70 osadníků (*viz tabulka č. 1*). Tento stav obyvatel kolísal okolo udávaného počtu až do roku 1654, kdy je zaznamenán mírný pokles počtu obyvatel, a to na 62 osadníků. František Elčkner ve své knize dále uvádí, že roku 1675 v Bystrém žilo 67 obyvatel. [7]

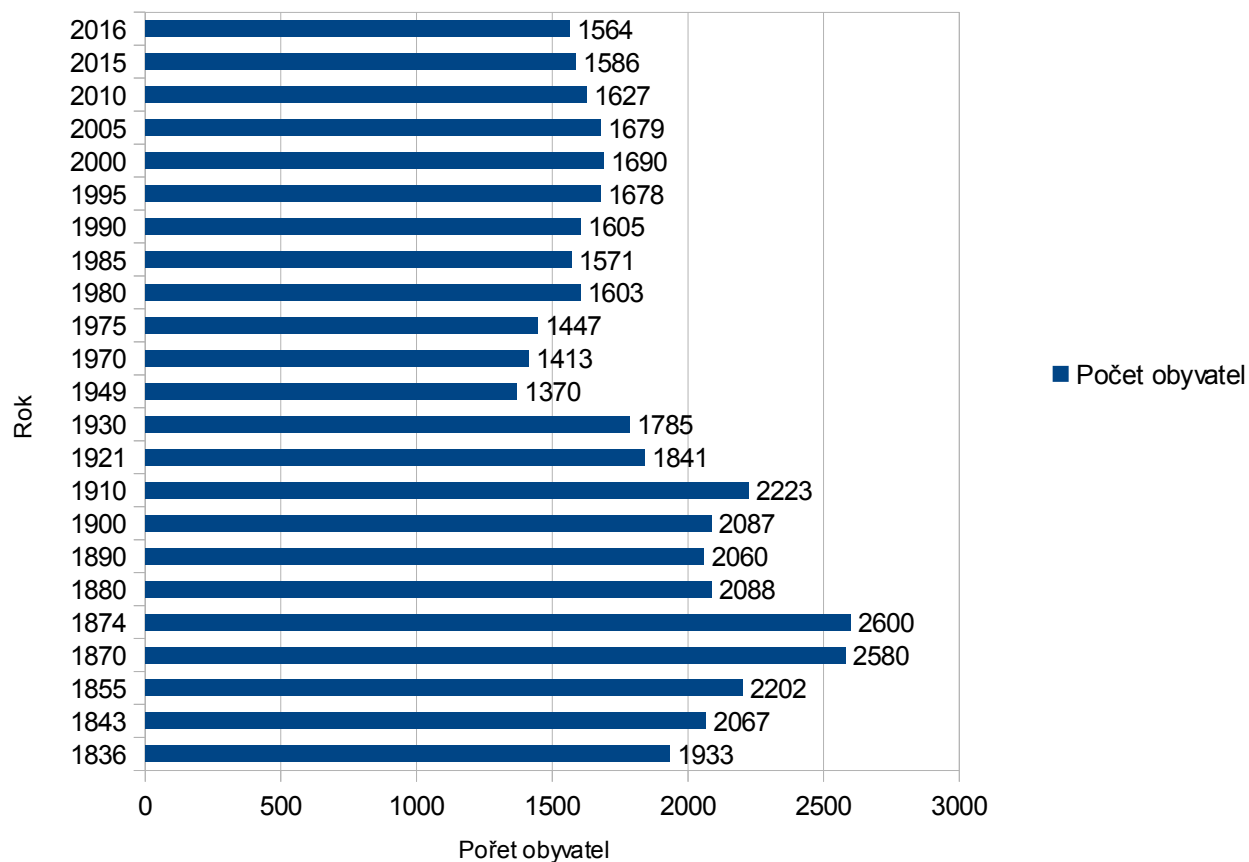
Rok	Počet obyvatel
1584	70
1592	70
1654	62
1675	67

Tabulka č. 1: Vývoj počtu obyvatel v Bystrém v letech 1584-1675 [7]

Poté nemáme téměř 200 let žádnou informaci o počtu obyvatel v Bystrém. Lze z vysokou pravděpodobností předpokládat, že stav obyvatel vlivem rozvoje zemědělství a řemesel postupně narůstal. Až roku 1836 je v *Kronice města Bystré* uvedeno, že zde žilo 1933 obyvatel (*viz graf č. 1*). Tento skok v počtu obyvatel je výrazný, avšak musíme si uvědomit jednak časovou prodlevu a pak také rozdílný způsob života tehdejších lidí. Dnes jsme zvyklí na to, že manželé mají jedno, maximálně dvě děti. Tenkrát bylo běžné mít 7-10 dětí. Tak, jak se Bystré rozrůstalo, přibývalo i obyvatel. Roku 1843 zde bylo 2067 obyvatel. Tímto tempem narůstal počet obyvatel až do roku 1874, kdy v Bystrém žilo 2600 obyvatel. Ovšem do roku 1880 se počet obyvatel snížil na pouhých 2088. Příčinou tohoto poklesu může být průmyslová revoluce. Mnoho lidí odcházelo do měst za lépe placenou prací. Někteří mohli odejít do měst bližších, jako je např. Brno nebo Praha. Ovšem jsou záznamy o odchodu bysterských obyvatel až do Vídně (cca 200 km). V další dekádě v Bystrém ubylo 28 obyvatel, což už odpovídá přirozeným změnám v počtu obyvatel.

Na začátku 20. století v Bystrém žilo 2087 obyvatel a počet postupně narůstal tak, že roku 1910 žilo v Bystrém 2223 obyvatel. Do dalšího vývoje Bystrého nepříjemně zasáhla I. světová válka. V průběhu let 1914-1918 narukovalo podle dochovaných záznamů 491 bysterských mužů, z nichž podle posledních výzkumů 88 padlo nebo zahynulo následkem válečných událostí. Další údaj o počtu obyvatel pochází z roku 1921, kdy bylo v Bystrém 1841 obyvatel, z toho 1816 Čechů, 20 Němců a 5 obyvatel jiné národnosti. Roku 1930 žilo v Bystrém 1785 obyvatel, z toho 875 mužů a 910 žen. Podle náboženského vyznání zde bylo 1609 katolíků, 60 evangelíků, 36 obyvatel jiného vyznání a 80 obyvatel bez vyznání. Další problémy bysterským vznikly roku 1938 a v letech následujících. Dění v Bystrém a okolí popisuje ve své kronice Josef Král. Z dochovaných pramenů se dozvídáme, že 30 bysterských obyvatel a rodáků bylo popraveno nebo zahynulo následkem války. Někteří obyvatelé byli po válce vystěhováni pro svoji německou národnost. Dalších 50 rodin, tj. asi 350 obyvatel, odešlo osídlit pohraničí, odkud bylo odsunuto původní německé obyvatelstvo. Všechny tyto faktory vedly k dalšímu poklesu počtu obyvatel v Bystrém. Roku 1949 žilo v Bystrém pouhých 1370 obyvatel. Stav obyvatel se v letech 1949-1970 mírně navyšoval a roku 1970 bylo v Bystrém napočítáno 1413 obyvatel, z toho 680 mužů a 733 žen. Dále podle národnosti 1398 Čechů, 13 Slováků, jeden obyvatel polské národnosti a jeden obyvatel národnosti německé. V dalších letech již můžeme čerpat údaje o počtu obyvatel v Bystrém z Českého statistického úřadu. Zde jsou uvedeny údaje o počtu obyvatel, narozených, zemřelých, přistěhovaných a vystěhovaných v každém roce. Tyto údaje jsou zpracovány v *grafu č. 1* a podrobné údaje jsou uvedeny v přílohách této práce. [7, 23, 27, 28]

Graf č. 1:
Vývoj počtu obyvatel v obci Bystré v letech 1836-2016



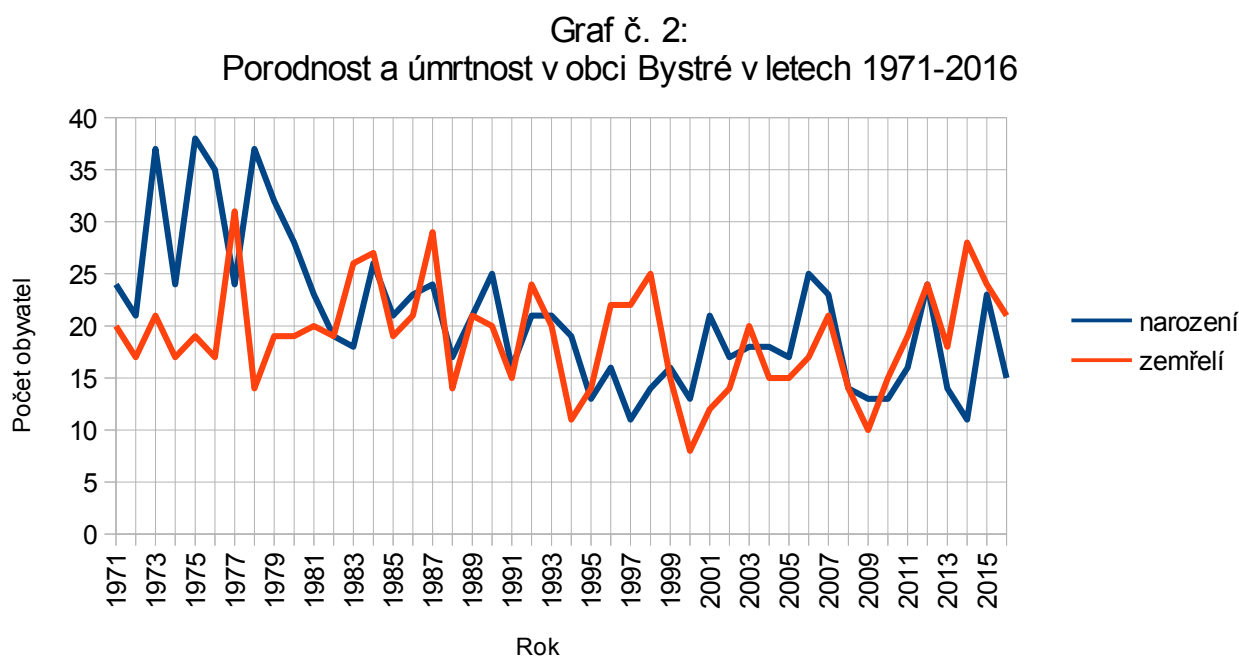
Zdroj: Dějiny města Bystrého I-V; František Elčner
Český statistický úřad

3.2 Pohyb obyvatelstva

3.2.1 Přirozený pohyb

Podle údajů Českého statistického úřadu v letech 1971-2016 se v Bystrém narodilo nejméně dětí v letech 1997 a 2014, a to shodně 11 dětí. Naopak nejvíce dětí se narodilo v roce 1975, a to 38 dětí (viz graf č. 2). V ostatních letech počet narozených dětí nepravidelně kolísá mezi těmito čísly. Podrobné informace o počtu narozených dětí v Bystrém jsou v přílohách této práce.

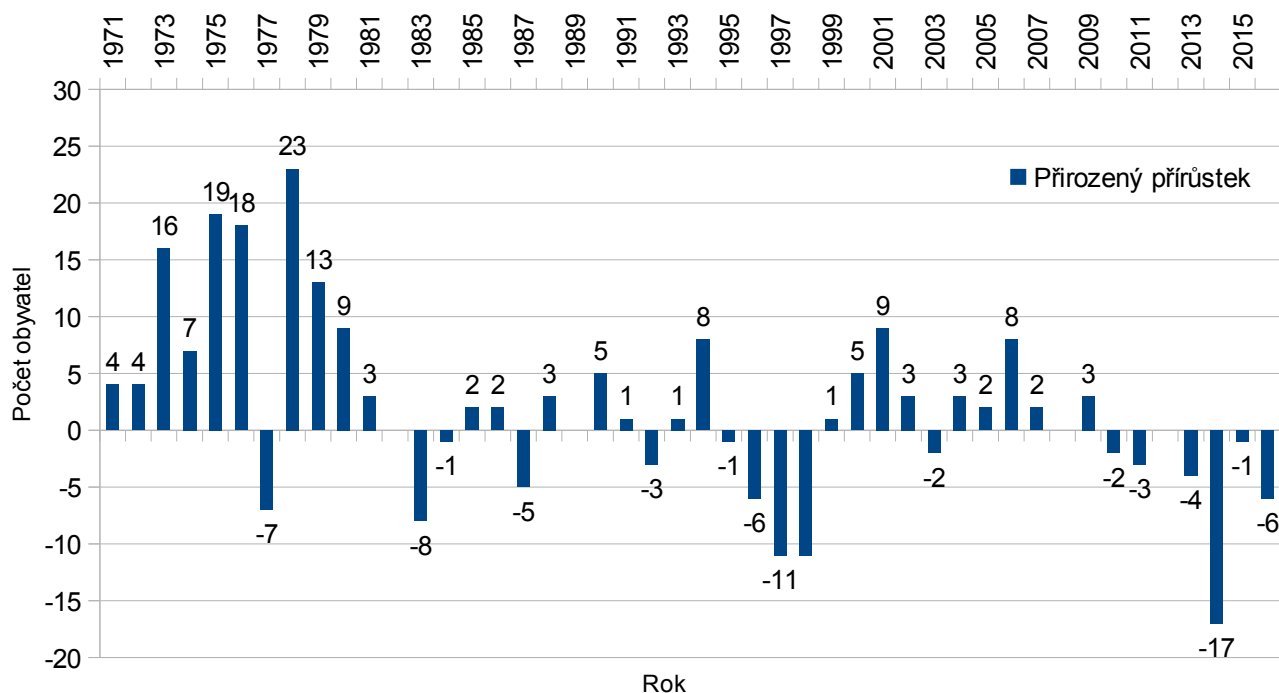
Podle údajů z Českého statistického úřadu v letech 1971-2016 v Bystrém zemřelo nejméně občanů v roce 2000, a to 8. Naopak nejvíce obyvatel zemřelo roku 1977, a to 31 obyvatel. V ostatních letech počet zemřelých nepravidelně kolísá mezi těmito hodnotami. Podrobné informace o počtu zemřelých v Bystrém jsou v přílohách této práce. [4]



Zdroj: Český statistický úřad

Z údajů, uvedených v grafu č. 3 vyplývá, že nejmenší přirozený přírůstek obyvatel v Bystrém byl roku 2014, a to -17 obyvatel, největší přirozený přírůstek obyvatel byl v roce 1978, a to 23 obyvatel. Ve čtyřech letech, a to 1982, 1989, 2008 a 2012 byl přírůstek nulový. Podrobné informace o celkovém přirozeném přírůstku obyvatel v Bystrém jsou uvedeny v přílohách této práce. [4]

Graf č. 3:
Přirozený přírůstek obyvatel v obci Bystré v letech 1971-2016



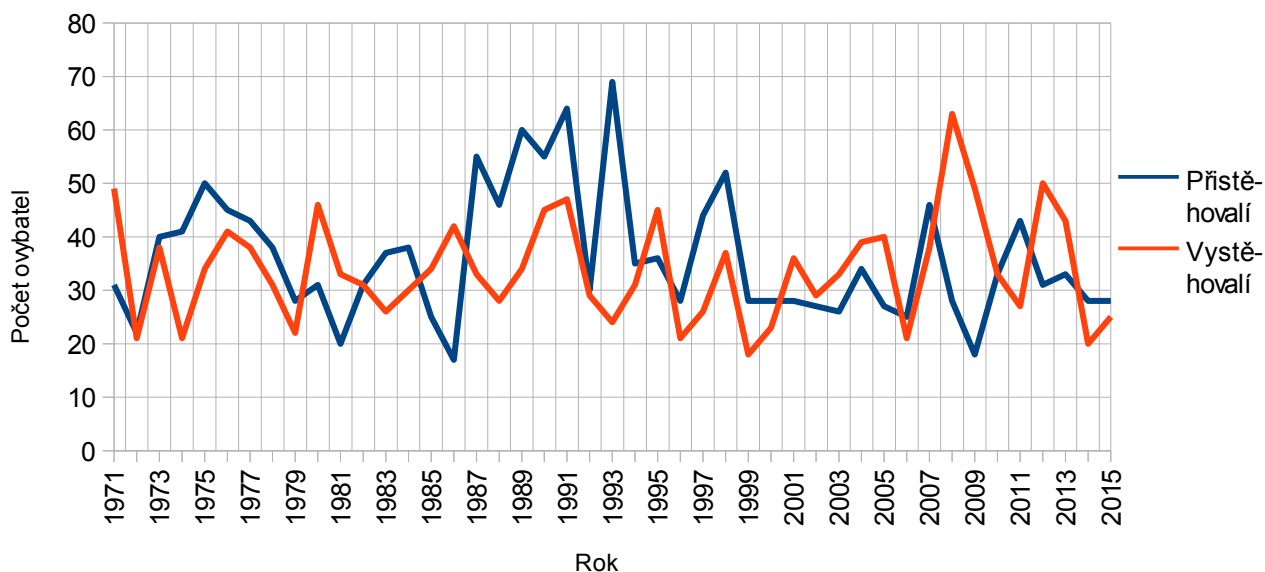
Zdroj: Český statistický úřad

3.2.2 Územní pohyb

Podle údajů Českého statistického úřadu v letech 1971-2016 počet přistěhovaných obyvatel v Bystrém značně kolísá. Nejméně obyvatel se přistěhovalo do Bystrého v roce 1986 a to 17 obyvatel, naopak nejvíce přistěhovalých je zaznamenáno v roce 1993 a to 69 obyvatel (viz graf č. 4). V ostatních letech toto číslo nepravidelně kolísá mezi těmito uvedenými hodnotami. Výrazný nárůst přistěhovaných není patrný ani po roce 1989, kdy toto číslo kolísá mezi osmnácti až šedesáti devíti přistěhovanými. Podrobné údaje o přistěhovaných jsou v přílohách této práce.

Údaje, týkající se vystěhovaných obyvatel z Bystrého v letech 1971-2016, udávají, že nejmenší počet obyvatel se z Bystrého vystěhoval roku 1999, a to 18 obyvatel, a největší počet obyvatel se z Bystrého vystěhoval v roce 2008, kdy to bylo 63 obyvatel. V ostatních letech počet vystěhovaných nepravidelně kolísá mezi těmito hodnotami. Podrobné údaje o vystěhovaných jsou v příloze této práce. [4]

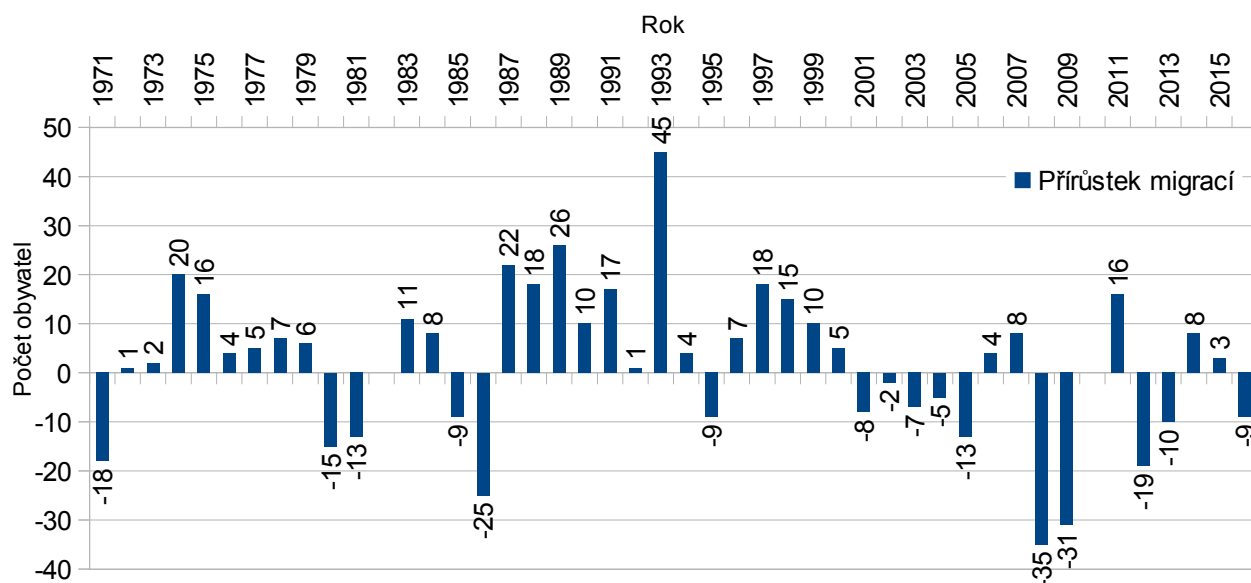
Graf č. 4:
Počet přistěhovalých a vystěhovalých obyvatel v obci Bystré v letech 1971-2016



Zdroj: Český statistický úřad

Z předešlých dvou odstavců vyplývá celkový migrační přírůstek v Bystrém. Toto číslo kolísá od čísla -35 do čísla 45. Číslo -35 je uvedeno v roce 2008 a číslo 45 je uvedeno v roce 1993. I v tomto případě hodnoty nepravidelně kolísají mezi těmito uvedenými údaji. Přesné údaje o migračním přírůstku zobrazuje *graf č. 5* a podrobnější údaje jsou uvedeny v příloze této práce. [4]

Graf č. 5:
Přírůstek obyvatel migrací v obci Bystré v letech 1971-2016



Zdroj: Český statistický úřad

3.3 Struktura obyvatelstva

3.3.1 Podle věku a pohlaví

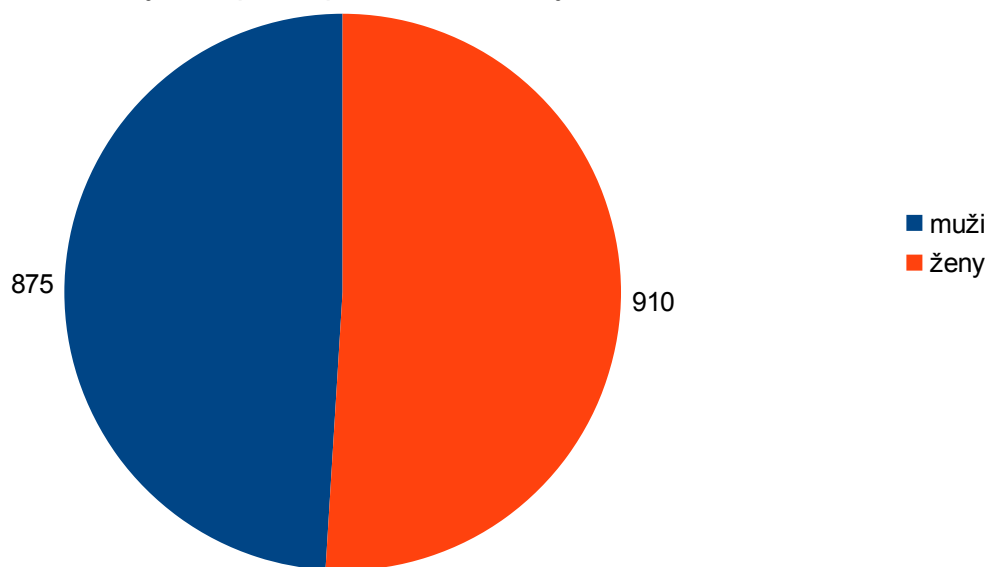
Dle údajů ze sčítání obyvatel z roku 2011 bylo v Bystrém napočítáno 249 obyvatel ve věku 0-14 let. Ve věku 15-64 let bylo v Bystrém 1101 obyvatel. Starších lidí ve věku 65 a vyšším bylo v Bystrém 228. U tří lidí se věk nepodařilo zjistit. Podrobnější informace jsou v *tabulce č. 2*. [4]

Věk obyvatel	Počet obyvatel
0 – 2	35
3 – 4	43
5	18
6 – 9	75
10 – 14	78
15 – 17	50
18 – 19	45
20 – 24	112
25 – 29	101
30 – 34	129
35 – 39	135
40 – 44	93
45 – 49	107
50 – 54	104
55 – 59	105
60 – 64	120
65 – 69	71
70 – 74	35
75 – 79	53
80 – 85	53
85 a více	16
nezjištěno	3

Tabulka č. 2: Složení obyvatelstva podle věku v Bystrém roku 2011 [4]

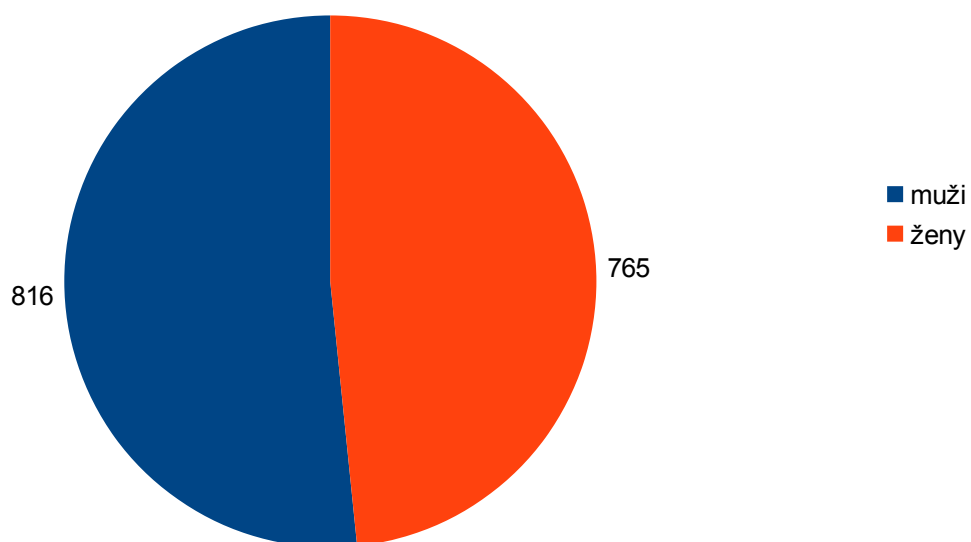
Podle Českého statistického úřadu bylo v Bystrém roku 2013 napočítáno 816 mužů a 765 žen (*viz graf č. 7*). Pro srovnání přikládám data z roku 1930, kdy v Bystrém bylo 875 mužů a 910 žen (*viz graf č. 6*). V roce 1930 tedy převažovalo v Bystrém ženské pohlaví. To je zřejmě důsledek I. světové války, do které muselo narukovat mnoho mužů z Bystrého. [4, 23]

Graf č. 6:
Poměr obyvatel podle pohlaví v obci Bystré v roce 1930



Zdroj: Pamětní kniha obce Bystré 1928-1947

Graf č. 7:
Poměr obyvatel podle pohlaví v obci Bystré v roce 2013



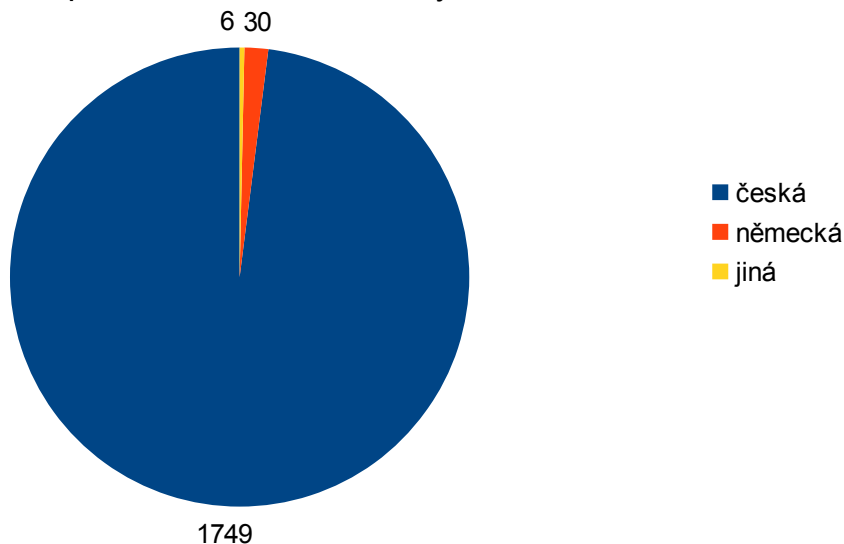
Zdroj: Český statistický úřad

3.3.2 Podle národnosti a náboženství

V roce 2011 bylo v Bystrém 1129 obyvatel české národnosti, což je absolutní většina obyvatelstva. Dále zde bylo napočítáno 17 obyvatel hlásících se k národnosti moravské a celkem 12 obyvatel z jiných zemí evropské unie. Celkem 402 lidí se rozhodlo neuvést svoji národnost (viz graf č. 9).

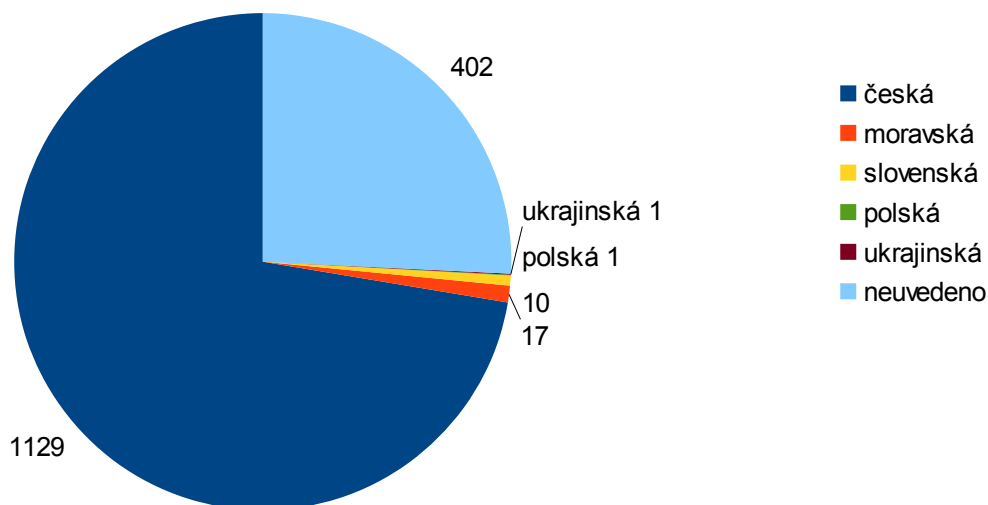
Pro srovnání v roce 1930, kdy v Bystrém bylo 1749 obyvatel, kteří se hlásili k české národnosti. Dále zde bylo 30 německých obyvatel a 6 obyvatel jiné národnosti (viz graf č. 8). Tehdy zde bylo výrazně více cizinců, především Němců. Úbytek německého obyvatelstva způsobila II. světová válka a její následky (vystěhování německého obyvatelstva po jejím skončení). [4, 23]

Graf č. 8:
Poměr obyvatel podle národnosti v obci Bystré v roce 1930



Zdroj: Pamětní kniha obce Bystré 1928-1947

Graf č. 9:
Poměr obyvatel podle národnosti v obci Bystré v roce 2011

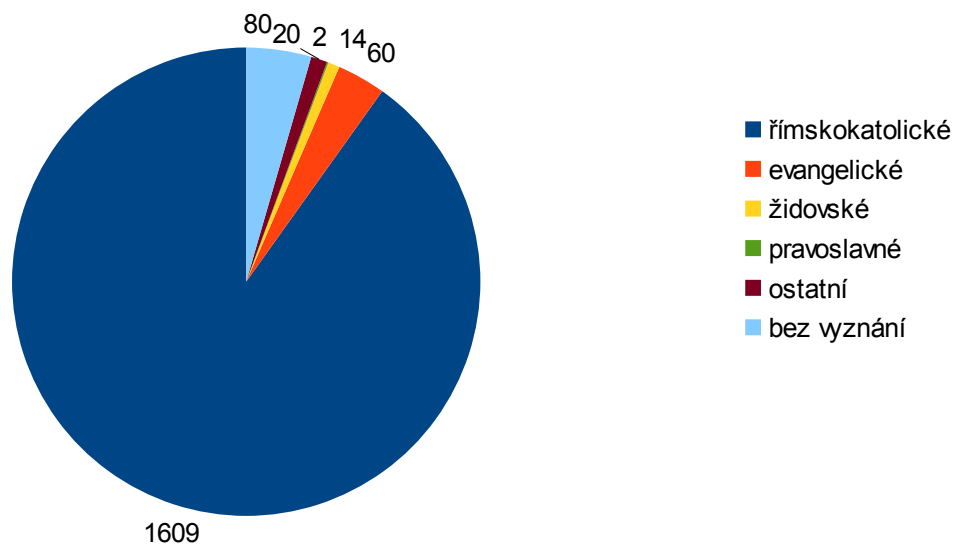


Zdroj: Český statistický úřad

Dnešní společnost je spíše nevěřící. I přesto je v Bystrém velký počet věřících lidí. V roce 2011 bylo napočítáno 473 obyvatel hlásících se k římskokatolické církvi, což je téměř třetina z celkového počtu obyvatel. Dále bylo v Bystrém napočítáno 29 evangelíků, 281 obyvatel bez náboženského vyznání a u 668 obyvatel se jejich náboženské vyznání nezjistilo (viz graf č. 11).

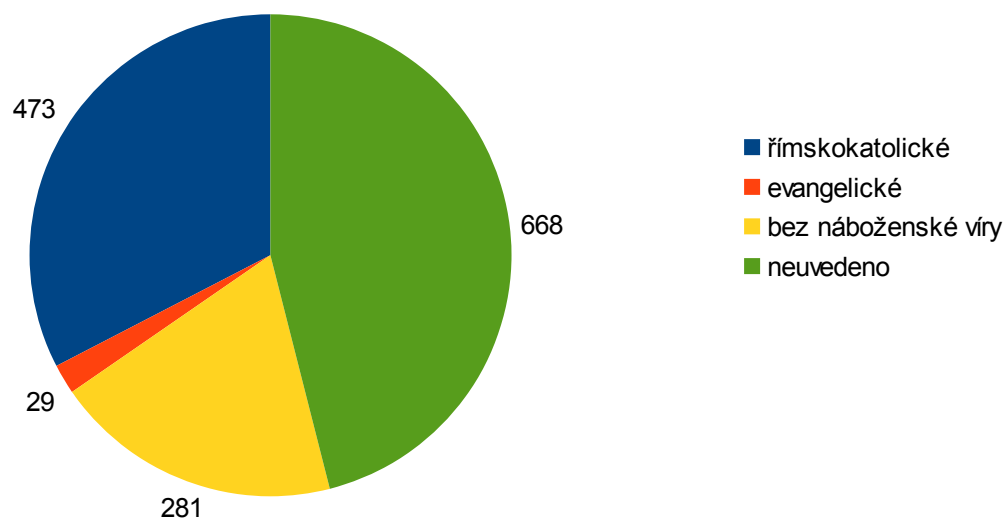
Pro srovnání v roce 1930 bylo v Bystrém 1609 katolíků, což je zhruba čtyřikrát více než dnes. Dále zde žilo 60 evangelíků, dvojnásobně více než dnes. Bylo zde ovšem i širší zastoupení náboženství. Bylo zde navíc 14 židů, 2 pravoslavní, 20 občanů jiného náboženského vyznání a pouze 80 lidí se nehlásilo k žádnému náboženství (viz graf č. 10). [4, 23]

Graf č. 10:
Poměr obyvatel podle náboženského vyznání v obci Bystré v roce 1930



Zdroj: Pamětní kniha obce Bystré 1928-1947

Graf č. 11:
Poměr obyvatel podle náboženského vyznání v obci Bystré v roce 2011



Zdroj: Český statistický úřad

3.3.3 Podle vzdělání a ekonomické aktivity

Z celkového počtu 1332 obyvatel Bystrého starších patnácti let bylo podle posledního sčítání (2011) 60 bez vzdělání a 225 obyvatel mělo v tu dobu vzdělání základní či neukončené. Střední vzdělání včetně vyučení (bez maturity) mělo 492 obyvatel. Úplné střední vzdělání (s maturitou) mělo 340 obyvatel. Nástavbové studium absolvovalo 26 obyvatel. 23 obyvatel dosáhlo vyššího odborného vzdělání. V Bystrém dokončilo vysokou školu 111 obyvatel, z nichž 21 mělo titul bakalář a 87 titul magistr (viz tabulka č. 3). [4]

Rok 2011	
Nejvyšší ukončené vzdělání	Počet obyvatel
bez vzdělání	60
základní vč. neukončeného	255
střední vč. vyučení (bez maturity)	492
úplné střední (s maturitou)	340
nástavbové studium	26
vyšší odborné vzdělání	23
vysokoškolské	111
z toho:	
bakalářské	21
magisterské	87

Tabulka č. 3: Počet obyvatel podle nejvyššího ukončeného vzdělání v obci Bystré v roce 2011 [4]

V roce 2011 bylo v Bystrém ekonomicky aktivní celkem 639 obyvatel. V zemědělství, lesnictví a rybářství bylo zaměstnáno 33 obyvatel. V průmyslu bylo zaměstnáno 216 obyvatel, ve stavebnictví 35 obyvatel, ve velkoobchodu, maloobchodu, opravách a údržbě motorových vozidel pracovalo 64 obyvatel. V dopravě a skladování pracovalo 22 obyvatel, v ubytování, stavování a pohostinství 14 obyvatel, v informační a komunikační činnosti 5 obyvatel. 10 obyvatel pracovalo v peněžnictví a pojišťovnictví. 21 obyvatel se zabývalo činnostmi v oblasti nemovitostí, profesní, vědeckou a technickou činností, administrativou a podpurnými činnostmi. Ve veřejné správě a obraně, povinném sociálním zabezpečení pracovalo 14 obyvatel. 41 obyvatel Bystrého pracovalo ve vzdělávání. V sociální péči a zdravotnictví pracovalo 100 obyvatel Bystrého. U dalších 50 obyvatel se jejich aktivity nepodařilo zdokumentovat (viz tabulka č. 4). [4]

Rok 2011	
Odvětví ekonomické činnosti	Počet obyvatel
zemědělství, lesnictví, rybářství	33
průmysl	216
stavebnictví	35
velkoobchod a maloobchod; opravy a údržba motorových vozidel	64
doprava a skladování	22
ubytování, stravování a pohostinství	14
informační a komunikační činnosti	5
peněžnictví a pojišťovnictví	10
činnosti v oblasti nemovitostí, profesní, vědecké a technické činnosti a administrativní a podpůrné činnosti	21
veřejná správa a obrana; povinné sociální zabezpečení	14
vzdělávání	41
zdravotní a sociální péče	100
nezjištěno	50

Tabulka č. 4: Počet obyvatel podle ekonomické aktivity v obci Bystré v roce 2011 [4]

4. Hospodářství

4.1 *Zemědělství*

Zemědělství patřilo odedávna k základním činnostem místních obyvatel. Pozemky, získané mýcením lesů v okolí založené osady, byly zcela jistě rozděleny osadníkům. Dokládají to dnešní názvy (Na Drahách), kterými byly označovány dráhy, tj. pruhy pozemků, které patřily k jednotlivým stavením. Značná část pozemků patřila majitelům tvrze, později zámku, u kterého byl vybudován velký hospodářský dvůr. K panství patřily také dvory v Limberku, Trpíně, Baníně a dva dvory v Jedlové. Za majitelky panství Ernestýny z Langetu byly tyto dvory dány do pronájmu. Po její smrti přešly do vlastnictví císařské rodiny a po vyhlášení samostatné republiky do vlastnictví Československého státu. Od roku 1958 fungoval zámecký hospodářský dvůr jako školní statek ke zřízené zemědělské škole v Bystrém. Po jejím uzavření v roce 1971 přešel statek do majetku Státních statků Drnholec. Později byl zámecký hospodářský dvůr sloučen s JZD Bystré. V současnosti je areál využíván JZD Bystré a soukromým hospodářem. [7, 13, 24]

František Elčkner ve své kronice píše, že se na bysterských polích odnepaměti pěstovalo jen žito, oves a len. Obdělávání polí bylo v historických dobách primitivní a tomu odpovídaly výnosy na zdejších kamenitých polích. Velkým problémem pro místní hospodáře byla také povinnost roboty. Tu museli vykonávat na panských polích a v značné míře záviselo na majiteli panství, jak byl místním nakloněn. Jan Bezdrůžický z Kolovrat bysterským obzvláště přál, naproti tomu jeho syn Vilém Jindřich Bezdrůžický z Kolovrat byl na místní velice přísný. Jak píše František Elčkner ve své kronice, už první rok jeho vlády na Bystrém byl nešťastný. Počátkem června 1616 mu shořely všechny stodoly a stáje. Při stavbě nových chlévů vzal k práci všechny poddané a nikterak nehleděl na to, že mnozí měli již všechnu robotu, podle urbáře (předpis, který určoval, kolik roboty musí který poddaný odpracovat) z roku 1592, odpracovanou.

V porovnání s okolím patřilo v Bystrém k jednotlivým stavením málo pozemků, proto se jednotliví hospodáři snažili nalézt vedlejší zaměstnání a vznikaly tak rolnicko-řemeslnické a řemeslnicko-rolnické živnosti. Kromě nich zde byl ještě jedem druh malých zemědělců tzv. zahradníci. Ti tvořili v roce 1754 třetinu všech obyvatel.

Majitelé panství byli povinni udržovat zásoby obilí pro válečné časy nebo léta neúrody. Také v Bystrém byl vystavěn špejchar neboli kontribuční obilní sýpka. Byla to jednopatrová dřevěná budova na vysoké kamenné podezdívce. Kvůli častým požárům byly tyto stavby budovány mimo obec a v Bystrém stála sýpka u silnice na Nyklovice, naproti dnešní spodní bráně hřbitova. [7]

Zemědělská produkce bysterských hospodářů nabyla na významu ve válečných letech I. světové války. Hospodářství bylo v těchto letech ztíženo nedostatkem pracovních sil (muži museli narukovat do války) a také neustálými rekvizicemi (zabavováním potravin nad stanovené množství). Také v čase II. světové války byly hospodářům rekvírovány potraviny, které vlastnili nad stanovené množství. Po skončení války došlo k opětovnému rozvoji soukromého hospodaření v obci. Zemědělci se organizovali např. v Jednotném svazu českých zemědělců. Tento svaz v Bystrém zastupoval hospodář Bedřich Freisleben. Jak píše v *Kronice města Bystrého* Josef Vorlíček – *Tento zástupce rezignoval 5. 5. 1949 pro nemožnost účinně hájit zájmy zemědělců (myslel „zájmy“ ve smyslu zahrňavajícího kapitalistického řádu – zemědělci zřejmě dosud nechápou úkoly a cíle sílicího řádu socialistického)*. Z uvedeného textu vyplývá, že se po únoru 1948 začala do hospodářství míchat politika a to mělo za následek brzký konec soukromého zemědělství. [7, 11, 12, 27]

V roce 1949 bylo v Bystrém 56 soukromých hospodářů s výměrou do 2 ha, 84 hospodářů s výměrou do 10 ha a 11 hospodářů s výměrou přes 10 ha. Soukromí hospodáři byli nuceni vstoupit do nově vznikajících jednotných zemědělských družstev. První akce pro získání zemědělců pro vstup do JZD, vedená předsedou ONV, v Bystrém zcela selhala a byla navštívena pouze čtyřmi občany, kteří nebyli zemědělci. Pokusy o založení JZD v Bystrém trvaly až do roku 1952, kdy se šest hospodářů domluvilo, a začali spolupracovat. Protože mezi nimi byli dva „vesničtí boháči“, kteří podle směrnice KSČ nemohli být členy družstva, předsednictvo OV-KSČ družstvo v tomto složení neschválilo. Připravované JZD se proto rozešlo. V dalších letech probíhal pod vedením KSČ a MNV Bystré nábor zemědělců do JZD. Byl ale neúspěšný. [27]

JZD Bystré (viz ilustrace 25-28) bylo založeno až 15. srpna 1957 a vytvořilo jej 15 zemědělských závodů – 15 mužů a 11 žen. Hospodařilo na výměře 136,45 ha, z čehož bylo 94 ha orné půdy. Předsedou nově vzniklého JZD byl Antonín Zámečník z čp. 21, místopředsedou Leopold Bobek z čp. 45. Již na ustavující schůzi si zemědělci odhlasovali hospodářsko-technickou úpravu půdy tak, aby byla ve třech velkých celcích. To však naráželo na odpor těch, kteří měli svoji půdu směnit za jinou. Tak nové družstvo zahájilo svoji faktickou činnost již v říjnu 1957 a právní od 1. ledna 1958. Nové JZD se potýkalo s problémy, které se postupně řešily. V roce 1959 sdružovalo JZD 44 závodů o celkové výměře 296,5 ha, z toho 206,5 orné půdy a mělo 60 stálých pracovníků. Postupně do JZD přistupovali další zemědělci. JZD stavělo nové budovy k ustájení dobytka a adaptovalo prostory pro opravu techniky. V roce 1965 se přešlo díky dobrým výsledkům hospodaření na systém pevných odměn. I přes to k 1. 1. 1975 hospodařili soukromě 4 rolníci, z nichž jeden ukončil svoje hospodaření k 1. 3. 1975 a dva k 1. 10. 1975. Poslední byl k projednání ukončení soukromého hospodaření pozván téhož roku. 1. ledna 1976 došlo ke sloučení JZD Trpín, Hartmanice a Bystré. Ve společném hospodaření setrvali zemědělci až do roku 1989, kdy po společenských změnách

mělo dojít k nápravě některých křivd, vzniklých za nucené kolektivizace. Někteří požádali o vyplacení svých podílů, které měli v JZD, a někteří své pozemky opět družstvu pronajali. V současnosti v Bystrém hospodaří dva soukromí hospodáři a JZD Agro Vysočina Bystré a.s. [19, 24, 26, 28]



Ilustrace 25: Zemědělská technika JZD Bystré



Ilustrace 26: Areál JZD Bystré



Ilustrace 27: Členky JZD Bystré při polních pracích



Ilustrace 28: Technika JZD Bystré při žňových pracích

Zdroj: Soukromý archiv Petra Stani

4.2 Průmysl

Průmyslová, potažmo řemeslnická výroba má v Bystrém mnohaletou tradici. Již v polovině 17. století bylo v Bystrém ze šedesáti osadníků 38 řemeslníků, z nichž se 15 živilo výhradně řemeslem. V Bystrém tehdy bylo 9 tkalců, 1 soukeník, 1 kovář, 6 ševců, 2 zámečníci, 1 mlynář, 1 bednář, 4 řezníci, 2 krejčí, 2 mezulánici, 1 barvíř pláten, 1 truhlář, 1 handlíř pláten, 1 kolář, 2 šenkýři, 1 klempíř, 1 kožešník a 1 pekař. [7]

Roku 1658 postavil Maxmilian Valentin, hrabě z Martinic v dnešní osadě Hamry podnik na zpracování železa. Ten byl v provozu jen do roku 1675, protože za tu dobu byly všechny okolní lesy vykáčeny a již nebylo čím tavit vyráběné železo. V současnosti na místě železáren stojí mlýn.

V následujícím období rozvoj řemesel pokračoval. V roce 1713 bylo v Bystrém již 86 řemeslníků. Řemeslníci se postupně začali sdružovat do cechů a v Bystrém měly cechy velký význam v případě vzniku požáru, kdy městský protipožární řád určoval činnost jednotlivých cechů při požáru. Nejsilnějším cechem v Bystrém byl cech tkalcovský. Po jeho zrušení (roku 1875) zůstaly v Bystrém cechy pekařů, mlynářů a řezníků, cech mistrů dřeva a kov zpracujících, mistrů krejčovských a mistrů ševcovských. [7]

Bysterským ševcům se nevedlo dobře až do roku 1805, kdy bysterští ševci získali zakázku na šití vojenských bot. V dalších letech nedošlo k výrazným změnám v tomto oboru. Další rozvoj obuvnické výroby v Bystrém nastal s výrobou vojenské obuvi za I. světové války. Ve 20. letech 20. století došlo v Bystrém k výstavbě několika obuvnických závodů (Müller, Šenk, Marek, Unčovský). Tento rozvoj však netrval dlouho a v letech 1929-1934 nastala v tomto odvětví v Bystrém krize. Některé závody přerušily výrobu a některé pracovaly jen omezeně. Za II. světové války se v Bystrém vyráběly z větší části boty pro německou armádu. Po válce byly obuvnické závody znárodněny a vznikla firma Botana, která sídlila v budově staré školy čp. 59. Vyráběla se zde ručně šitá sportovní obuv (*viz ilustrace 29*). Firma prosperovala až do roku 1996, kdy ukončila v Bystrém svoji činnost, a někteří pracovníci přešli do firmy Vaspon manželů Pospíšilových. Firma sídlí na adrese Sulkovská 80. Výroba v této firmě byla a je velice nestabilní a výroba zde v omezeném množství probíhá dodnes. [7, 12, 19, 23]



Ilustrace 29: Zaměstnanci Botany při práci

Zdroj: Soukromý archiv Petra Stani

Podle výkazu z roku 1833 bylo v Bystrém 186 živnostníků a Bystré mělo v ten čas necelé 2000 obyvatel. Ještě v roce 1870 bylo v Bystrém 145 tkalců, ale v následujícím období toto řemeslo začalo upadat. Oproti tomu došlo v roce 1880 k rozvoji ševcovského řemesla. Výdělek domácího tkalce v roce 1900 dosahoval sotva poloviny výdělku domácího ševce. Po roce 1880 došlo v Bystrém také k rozvoji krejčovského řemesla. Práce bysterských krejčí se vyvážela daleko za hranice Rakousko-Uherska. Naopak jiná řemesla v Bystrém zanikla se smrtí jejich provozovatelů.
[7]

Po I. světové válce se struktura průmyslu v Bystrém změnila. Vítězomír Lípa postavil ve 20. letech 20. století při cestě do Sulkovce novou továrnu na strojně vyráběnou obuv. Ta ale neprosperovala. V dražbě ji zakoupil mladý podnikatel Josef Čípera a přebudoval ji na podnik na výrobu příze. Když byl za II. světové války nedostatek surovin, začal tento podnik zpracovávat srst angorských králíků. Firma prosperovala a po II. světové válce na ni byla nejprve uvalena národní správa a později byla znárodněna. Podnik se rozvíjel, časem se stal součástí firmy Vlněna Brno a byl největší zaměstnavatel v Bystrém (viz ilustrace 30, 31). Po roce 1989 byl privatizován, a pokračoval ve výrobě textilních přízí. Po roce 2010 skončila ve firmě textilní výroba a v současné době zde svoji živnost provozuje několik soukromých podnikatelů. [7, 19, 23]



Ilustrace 30: "Horní hala" podniku Vlněna



Ilustrace 31: "Dolní hala" podniku Vlněna

Zdroj: Soukromý archiv Petra Stani

V roce 1972 byla na dnešní ulici Na Drahách vystavěna provozovna podniku Dřevojas Svitavy (viz ilustrace 32). Do této provozovny byla přenesena výroba nábytku z Hartmanic. Po roce 1989 byl podnik privatizován a stále zde probíhá výroba sektorového nábytku, kuchyňských dvířek, pianinových skříní či komponentů na křídla. [19, 26]



Ilustrace 32: Stavba provozovny podniku Dřevojas Svitavy

Zdroj: Soukromý archiv Petra Stani

V roce 1973 vznikla v Bystrém provozovna firmy Preciosa n.p. Jablonec – závod 3 Minkovice. Firma působila v čp. 73, později v čp. 90. Zaměstnávala převážně ženy a zabývala se výrobou bižuterie. Provozovna byla z ekonomických důvodů po několika letech ukončena.

V roce 1977 byla vybudována na dnešní ulici Terezy Novákové provozovna podniku Dílo Svratouch (viz ilustrace 33). Vyráběly se zde kotle ústředního topení a další výrobky ze železa. Podnik se rozvíjel a po roce 1989 byl privatizován. V současnosti nese název VEKO Bystré a probíhá zde kovovýroba včetně nástrojářských, obráběcích a zámečnických prací. [19, 26, 28]



Ilustrace 33: Nejstarší fotografie provozovny Dila Svratouch

Zdroj: Skouromý archiv Petra Stani

Roku 1996 byla v Bystrém založena společnost H&P Plast Pavlem Halvou a Vladimírem Pařilem. Firma vyrábí plastové výrobky vstřikováním technických termoplastů. Společnost se od svého založení úspěšně rozvíjí a v současnosti provádí svoji činnost v bývalém areálu Vlněny.

V Bystrém je v současnosti i několik dalších, většinou rodinných firem, které se zabývají kovoobráběním, montáží, opravami a revizemi elektroinstalací či servisem čerpadel.

4.3 Doprava

V minulosti byla dopravní dostupnost zdejšího kraje vzhledem k podhorské až horské poloze a klimatickým podmínkám problémová. To se částečně zlepšilo výstavbou silnic v 18. a 19. století. Dopravní obslužnost se zlepšila se zavedením poštovní přepravy, kdy spolu s poštovními zásilkami probíhala i přeprava osob. Později byla zavedena autobusová doprava mezi Poličkou a Bystrém a od 17. července 1921 byla prodloužena do Litomyšle a Březové (viz ilustrace 34). Autobusové spojení Bystrého s okolím se rozšiřovalo vzhledem k potřebám pracujících dojíždět do zaměstnání. V současné době je Bystré spojeno autobusovou dopravou na linkách Polička-Bystré-Bohuňov, Polička-Bystré- Olešnice, Polička-Bystré-Letovice-Brno a Bystré-Olešnice-Černá Hora-Brno. [6, 29]

Velkou zásluhou bysterského poslance sněmu Království českého a pozdějšího purkmistra pana Hynka Macků (1841-1917) probíhaly v 80. letech 19. století přípravy k výstavbě železniční trati Březová-Bystré-Polička. Plánovalo se i její prodloužení do Litomyšle. Po přesvědčivé řeči poslance H. Macků odhlasoval sněm velkou většinou hlasů stavbu této trati. Zásluhou měšťanů z Poličky a Svitav ale bohužel nedošlo k výstavbě trati. [7]

V současnosti pracují v Bystrém dvě firmy provozující soukromou nákladní dopravu.

Jízdní řád č. 755

poštovní automobilní trati Litomyšl - Polička - Bystře u Pol. -
Lvojanov - Březová - Břeněvec, nádraží.

Číslo zast.	km	Číslo a doba spoje				Nastávky	Číslo a doba spoje				
		1	2	3	4		5	6	7	8	
1		1850				Litomyšl nádraží					1735
2	08	1853				" pošt. úř.					1733
-		1855	1230			" " "	725				1730
3	17	1859	1234			" Růžek	722				1726
4	6	1916	1251			Nová Ves	705				1709
5	73	1921	1256			Pohodlí	700				1704
6	95	1929	1304			odbočka k D. Vyradu	650				1654
7	105	1934	1309			Dolečky	645				1650
8	198	1947	1322			Lebraniče p. úř.	630				1638
-		1950	1325			" " "	626				1635
9	168	2002	1337			Střítež u Vostřelů	616				1623
10	20		1353			Polička nádr.					1607
-		2230	1355			" "		1010			1650
11	208	2235	2020	1400		" pošt. úř.	600	1005			1648
-		2237		1600		" " "		1001	2104		
12	218	2242		1605		Křižovatka k Modři	956		2039		
13	268	2302		1626		Jedlová pošt. úř.	940		2043		
14	293	2311		1535		" u Felkvi	929		2032		
15	318	2321		1547		Bystře u Pol. pošt. úř.	917		2020		
-				1555	510	" " " "		913	2018		
16	347			1608	523	Křižovatka k Hlammim	900		2005		
17	362			1614	529	u Paprova mlýna	854		1959		
18	412			1634	549	Lvojanov pošt. úř.	834		1939		
-				1636	550	" " "		832	1937		
19	426			1642	556	St. Lvojanov hostinec Volančkův	826		1931		
20	439			1647	601	" " hostinec Moravcův	821		1926		
21	445			1650	604	Vítějoves	818		1923		
22	475			1703	617	Něm. Bělá pošt. úř.	805		1910		
-				1706	618	" " " "		802	1907		
23	505			1718	630	Břeněvec u Langova host.	750		1853		
24	515			1723	635	Březová-Břeněvec nádr.	746		1850		

Nastávky podle potřeby a box u st. Lvojanov n. zast., Litomyšl hotel Sladký,
Střítež host. Hradištský, Polička hasičské skladiště.

Ilustrace 34: Jízdní řád linky Litomyšl-Bystré-Březová z roku 1926

Zdroj: Soukromý archiv Petra Stani

4.4 Služby

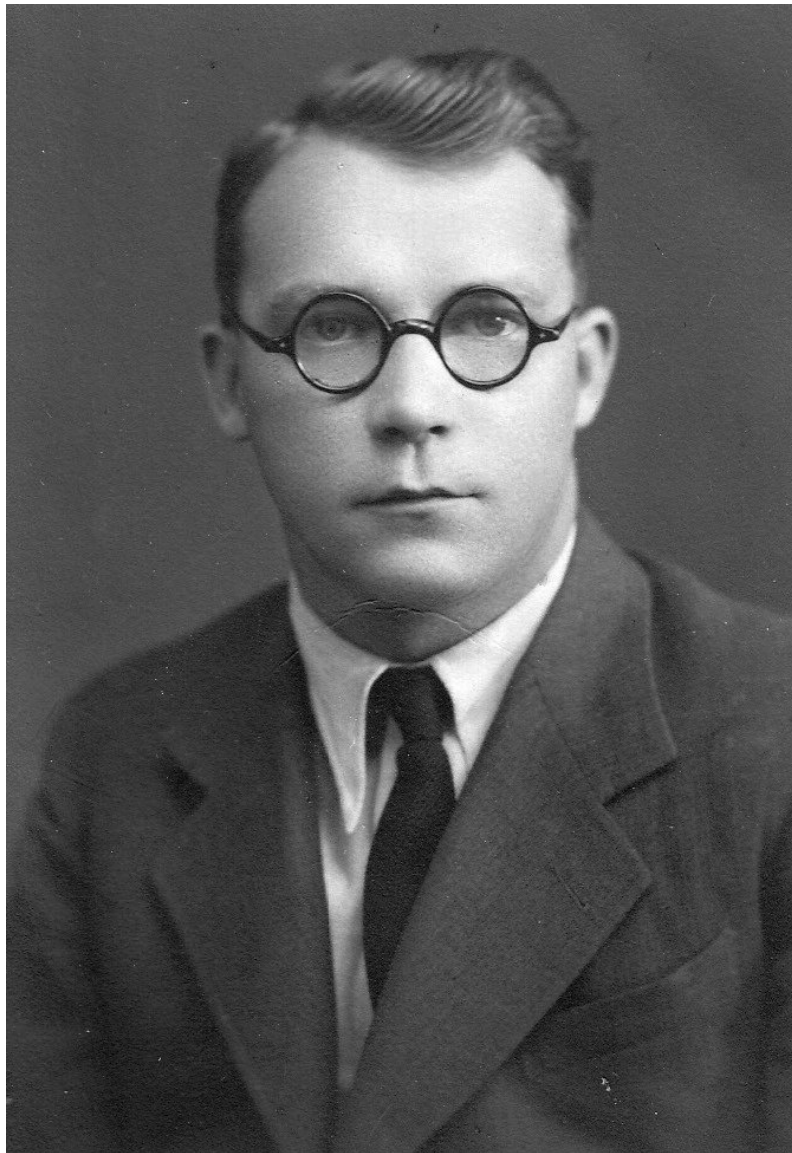
4.4.1 Veřejné služby

Zdravotnictví

O zdraví bysterských občanů bylo odedávna dobře postaráno. Zasloužila se o to vrchnost, která zde felčary (lékaře) udržovala na své náklady. Obyvatelé ale více věřili „babkám kořenářkám“ než felčarům. Jejich nedůvěra pramenila z toho, že felčara volali k nemocnému, až když měl „duši na jazyku“. Po jeho zákroku pacient skoro vždy zemřel. Již v roce 1690 byl v Bystrém felčarem Jan Tobiáš Trocker. A jak šel čas, lékaři se v Bystrém střídali. Když přišel do Bystrého lékař Jan Štrandl z Prahy, který to s venkovskými lidmi neuměl, postěžovali si v roce 1755 bysterští zámeckému pánovi. Ukázalo se, že si lékaře váží na zámku více než v Bystrém a majitel panství nechal poblíž zámku vystavět pro lékaře kamenný dům (dnešní čp. 181). Spokojen byl lékař i bysterští, kteří se tím zbavili neplaticího nájemníka v radnici. Bezpochyby z přílišné bídy se vyskytlo v Bystrém několik smrtelných onemocnění střevním tyfem. Této nemoci podlehl 25. 4. 1848 i místní a zámecký lékař Vincenc Černhaus. Nahradil ho jeho bratr Zefyrin Černhaus. V dnešním čp. 40 se usadil někdejší vojenský doktor Jan Hájek, který za pacienty každý den vyjížděl na koni. [7]

Místní obyvatelé nespolehali jen na dovednosti lékařů. Jak uvádí ve své knize František Elčner: „*Pantáta Drašar z čp. 48 umě napravoval zlomeniny, a když čp. 131 koupil mlynář Moravec, trhal s neuvěřitelnou virtuositou vykotlané zuby.*“

Lékař Jan Drůbek (1869-1941) se s vervou zapojil do veřejného života v Bystrém. Jeho zásluhou byla v Bystrém zbudována Sokolovna. Dalším významným bysterským lékařem byl Rudouf Vach (1906-1979, viz ilustrace 35), který zde působil za II. světové války. V roce 1948 započala výstavba nového domu pro lékaře (dnešní čp. 323), ve kterém měl místní lékař byt i ordinaci. Po čase se tento dům stal nevyhovujícím a byl zvýšen o jedno patro. Byla zde umístěna také ordinace dětského a zubního lékaře a byla zde zavedena také lékárna. V současnosti v Bystrém ordinují dva praktičtí lékaři, jejichž ordinace je na čp. 25, dvě dětské lékařky (ordinují na čp. 4 a čp. 25), zubní lékařka (ordinuje na čp. 25), ženská lékařka, která ordinuje na čp. 25, internista ordinující na čp. 340. Občanům je k dispozici také lékárna (na čp. 25). [7, 19]



Ilustrace 35: MUDr. Rudolf Vach

Zdroj: Soukromý archiv Petra Stani

Bezpečnost

Pro zachování bezpečnosti v Bystrém zaměstnávala správa obce obecního strážníka. První četnická stanice v Bystrém byla zřízena 31. srpna 1875 a sídlila v domě čp. 37. Posádku tvořili tři strážníci a o bezpečnost se starali v obcích: Bystré, Korouhev, Jedlová, Hamry, Sedliště, Trhonice, Nedvězí, Hartmanice, Hlásnice, Trpín a Stašov. 1. listopadu 1908 byla stanice přemístěna do čp. 68. Zde měla sídlo až do 50. let, kdy se přestěhovala do čp. 67. V 70. letech minulého století se přemístila do nově postaveného panelového domů čp. 345-346. V rámci reorganizace byla koncem 70. let stanice zrušena a nejbližší stanice SNB byla v Poličce. Drobné přestupky řešila komise pro veřejný pořádek při Místním Národním výboru v Bystrém. Nyní se nejbližší stanice Policie ČR nachází v Poličce. [7, 19]

Hasiči

Bystré bylo v minulosti sužováno mnoha požáry. Stavby byly v té době převážně dřevěné. Požár se po dřevostavbách rychle šířil, téměř vždy zasáhl značnou část osady a postiženým nezůstalo vůbec nic. Obecní představenstvo vydávalo nařízení, která určovala občanům jak se chovat a co dělat v případě požárů. Velký význam v požární ochraně měly řemeslnické cechy. Na první společné schůzi konané 13. října 1872 v síni radnice bylo usneseno založit Sbor dobrovolných hasičů v Bystrém (*viz ilustrace 36*). Do sboru se přihlásilo 95 občanů. Byl zvolen přípravný výbor, který vypracoval stanovy, a po jejich schválení byla svolána první valná hromada sboru. Prvním velitelem byl zvolen pan Václav Procházka – rolník, místopředsedou J. Q. Černhaus – lékař, a jednatelem byl zvolen J. V. Kryšpín – učitel. Jejich výcvik zajistil Ignác Syrový z Litomyšle. První námětové cvičení bylo provedeno 25. 5. 1873 na budově školy čp. 59. Zápis v kronice zaznamenává, že výkon hasičů byl obdivuhodný. Již v roce 1873 zasahoval u třech požárů v Jedlové, Bystrém a Olešnici. Za svoji činnost při těchto požárech obdrželi řadu děkovných dopisů, ve kterých je vyzdvihována jejich smělost a organizovanost při zásahu. V roce 1874 si pořídili spolkový prapor, jehož slavnostní svěcení proběhlo 27. září a kmotrou praporu byla paní Berta Macků, choť bysterského purkmistra Hynka Macků. Roku 1875 byla císaři Františku Josefovi zaslána prosba o pomoc při pořízení hasičského nářadí. Císař poslal příspěvek 100 zlatých. V následujících letech sbor zasahoval u mnoha požárů v Bystrém i v okolí a jeho zásluhou bylo zachráněno mnoho lidských životů i nemalý majetek. V roce 1889 27 členů hasičského sboru zasahovalo při hašení požáru města Poličky a 25 členů s velitelem se zúčastnilo slavnostního uvítání císaře a krále Františka Josefa I. v Litomyšli. [7]



Ilustrace 36: Členové Sboru dobrovolných hasičů v Bystrém roku 1897

Zdroj: Soukromý archiv Petra Stani

Za I. a II. světové války konal sbor v Bystrém protipožární hlídky. V roce 1931 byla pořízena první elektrická siréna a umístila se na čp. 90. V roce 1947 zakoupil sbor vozidlo Phönomen (viz ilustrace 37) a upravil ho na přepravní a zásahové vozidlo. Roku 1962 začala výstavba nové hasičské zbrojnice v Bystrém. Roku 1970 si sbor pořídil zásahové vozidlo CAS Škoda 706. Dne 30. července 1972 proběhla oslava 100 let trvání hasičského sboru spojená s výstavou. Roku 1978 zasahoval sbor v Bystrém při dvou rozsáhlých požárech bysterského zámku. První byl nahlášen 14. března v 6:30 hodin, druhý 28. prosince o půlnoci. Od roku 2016 probíhá generální oprava a přestavba hasičské zbrojnice. V současné době vyjíždí k požáru jednotka JPO II (poloprofesionální jednotka s výjezdem do pěti minut od nahlášení požáru). Nyní má sbor 107 členů, z toho 77 mužů, 12 žen a 18 mladých hasičů. [5, 7, 18]

ZEMSKÝ NÁRODNÍ VÝBOR
OKRESNÍ

XXXXXX

V Praze

V Poličce

dne 26. června 1947.

č. j. 10.897/47.

Kupní list.

Tento opis kupního listu jest určen pro oprávněného zájemce jako doklad pro případ kontroly až do vydání vlastnického listu.

Se zřetelem k obsahu odhadního zápisu oblastní rozdělovací komise č.: , zřízené zemským národním výborem v podle § 4, odst. 2 vyhlášky osidlovacího úřadu a Fondu národní obnovy v Praze ze dne 21. října 1946, o převádění motorových vozidel konfiskovaných podle dekretu č. 108/1945 Sb. do vlastnictví (Úřední list I, č. 194/1946, běž. č. 1934), byla s panem, paní, firmou v , pošta , platně uzavřena koupě konfiskovaného motorového vozidla výrobní značky: , typu: , číslo motoru: obsah motoru: , nosnost: , s úřední poznávací značkou:

Při této platně uzavřené koupi byly závazně určeny jednak níže uvedené částky (I.), jednak závazně stanoveny níže uvedené podmínky (II.):

I.

B. Uznané částky:

- záloh (kaucí) složených dne 11. 2. 20. 12. 1945 u Kčs.,
2. investic (..... % z A/1.) Kčs.
- Součet B. Kčs.

A. Stanovená:

- odhadní cena Kčs.,
- náhrada za užívání (..... % za dní po Kčs) Kčs.,
- náhrada za případnou škodu Kčs.,
- náhrada nákladu odhadu Kčs.

Součet A. Kčs.

Od toho součet B. Kčs.

K tomu z částky A—B+B/1, Kčs.

t. j. z Kčs 3% daň z obratu Kčs.

Celkem Kčs.

Tato částka se ještě zvyšuje o 2% poplatkový paušál, který Fond národní obnovy v Praze vybírá a odvádí finanční správě přímo, tedy o Kčs.

Stanovená úhrada činí tedy úhrnem Kčs.

Nabídnutá úhrada činí úhrnem Kčs.

I při placení úhrady převodem z/vázaných vkladů nutno z hořejších položek zaplatiti ve volných penězích:

náhradu nákladu odhadu Kčs.
3% daň z obratu Kčs.
2% poplatkový paušál Kčs.
Celkem Kčs.

Čís. skl. 500/5.
Státní tiskárna v Praze. — 1349-47.

Ilustrace 37: Kupní list, kterým SDH Bystré zakoupil vrak vozidla Phönomen

Zdroj: Soukromý archiv Petra Stani

Péče o chudé - sociální bydlení

V minulosti majitelé panství nijak neřešili starost o nemajetné. Ti tak byli odkázáni na soucit ostatních spoluobčanů popřípadě péči církevních organizací. Již farář Josef Lazniovský, který působil v Bystrém v letech 1786-1809, zavedl roku 1798 1 krát do měsíce před nedělní bohoslužbou sbírku pro chudé. Nemajetní bysterští obyvatelé chodili vždy v pátek „po žebrotě“. To ale přinášelo mezi chudé konflikty. Navíc „po žebrotě“ chodili i nemajetní z okolních obcí, což vyvolávalo další konflikty. V květnu roku 1928 byl v Bystrém založen spolek „Domov“, jehož předsedou byl pan Josef Brtoun a jednatelem Ondřej Špaček. Tento spolek si dal za úkol řešit péči o chudé a zamezit konfliktům mezi chudými. Bylo zrušeno páteční žebrotě, příspěvky na chudé vybíral spolek Domov a rozděloval je spravedlivě podle potřeb chudých. [7, 23]

Usnesením obecního zastupitelstva byla zakoupena za 40 000 Kč od velkostatku budova čp. 191, takzvaná „Palírna“ a nákladem 91 000 Kč byla upravena na obecní chudobinec. Postupnou změnou společenských poměrů po II. světové válce přestala být tato otázka aktuální. V roce 1996 započala na bývalé zahradě Hejtmánkovy opatrovny výstavba Domu s pečovatelskou službou, kde bydlí starší spoluobčané a jsou jim zde poskytovány potřebné sociální služby. Klienti se zde podílí na hrazení nákladů spojených s úhradou poskytovaných služeb. V roce 2007 byl v Bystrém vystavěn Domov pro seniory „nad Kašpárkem“. Jsou zde ubytováni senioři, jejichž zdravotní stav vyžaduje trvalou odbornou péči. Klienti se zde podílí na hrazení nákladů spojených s úhradou poskytované péče. [19, 23, 24]

Školství

Škola v Bystrém stála odnepaměti na tržišti. Jak píše František Elčkner ve své kronice: „*Bysterští přestavěli tuto školu, která byla školou farní, roku 1457.*“ Zápisy v kronikách nám říkají, že prvním rektorem na bysterské škole byl Tomáš Žamberecký z Kolína, který patřil k Českým bratřím. Na zdejší škole působil 1550-1568. V kronice pana Elčknera se můžeme také dočíst, jak byli rektoři odměňováni: „*Z kostelních sbírek dostával při výročních slavnostech 1 český groš a za vyučování každého žáka ročně kopy grošů. Od zdejších čtyřiceti dvou hospodářů dostával kopy snopů žita ve slámě, 15 snopů ječmene ve slámě a kopy snopů ovesa ve slámě. Na zelený čtvrtek kopy vajec a 40 posvícenských koláčů. Z obecní pokladny dostával 16 zlatých ročně a ke každým svátkům 3 libry hovězího masa. Dále měl k užívání kousek obecního pole a louky a zdarma měl zapůjčenou jednu vrchnostenskou krávu.*“ Z těchto příjmů živil i svého pomocníka. Každou neděli a svátek dostávali s pomocníkem zdarma od faráře oběd. [7]

V roce 1606 se započalo s výstavbou nové školy a ta byla v roce 1608 dokončena. Po čase škola již nevyhovovala svým účelům a proto bysterští konšelé rozhodli v roce 1761, že vystaví novou

školu, a za tímto účelem vykoupili dva domy stojící na místě dnešního čp. 60. Stará škola byla stržena a na jejím místě byla zbudována kostnice. Nová škola byla malá, kamenná budova, která již v době svého zbudování nevyhovovala potřebám. A jak píše František Elčkner ve své kronice: „*Smutno bylo na 200 zdejších a přespolečných dětí, natlačených v tísnivých škamnách, pohledět!*“ Roku 1826 proto bysterští přistoupili k výstavbě nové školy. Byla odstraněna kostnice a na jejím místě se začala stavět nová škola. Vrchnost darovala na toto stavění stavební materiál a novou školu vysvětil bysterský farář Václav Vebersík 25. října 1828. [7]

Roku 1832 bylo z Bystrého 149 žáků, z Hartmanic 40, z Hamrů 14 a ze Čtyř Dvorů 7. Docházka žáků byla v té době velmi neuspokojivá. Proto školní správce František Wolleník sestavil 12. září 1852 výkaz nepořádných žáků, na základě něhož bylo 19 otců potrestáno jednodenní veřejnou obecní prací a dvěma jiným byl vyměřen dvojnásobný roční poplatek za vyučování. Toto opatření však nemělo žádný účinek a v následujícím roce bylo 12 málo dbalých otců potrestáno dvoudenním vězením spojeným s veřejnou prací a jeden dokonce třídenním vězením. Že šlo o zasloužené tresty, jde usoudit z toho, že v době od 1. dubna do 31. srpna zameškalo 19 žáků dohromady 1294 vyučovacích dnů. V roce 1875 nastupuje na místo řídícího učitele pan J. V. Kryšpín. Ten se stal iniciátorem kulturních vystoupení dětí. Z výnosů těchto vystoupení bylo do školy pořízeno mnoho vyučovacích pomůcek. Z dětí navštěvujících bysterskou školu bylo bysterských 282, přespolečných z českých vesnic 64 a přespolečných z moravských vesnic 21. Kolem roku 1880 byla zřízena studentská nadace pod jménem „Nadace Ignáce Hejtmánka“. Tento bysterský občan věnoval 3 000 zlatých na tuto nadaci a z úroků, získaných z těchto finančních prostředků, byly pořizovány učební pomůcky pro chudé žáky. Počet žáků ve škole neustále narůstal, a proto byla zřízena V. a VI. třída a vyučování probíhalo kromě školy také v pronajatých prostorách čp. 72 a čp. 81. Proto bylo v roce 1903 započato s výstavbou nové školy a škola byla otevřena 18. září 1904. Po čtyřiceti letech provozu přistoupilo Bystré k celkové opravě školní budovy. Starosta obce, Adolf Peterka, zahájil akci občanského porozumění – opravu hlavní školní budovy. Byly pořádány koncerty, divadelní představení, sbírky mezi obyvateli Bystrého a okolí. Podle záznamů ve „zlaté knize“ bylo na opravu školy darováno 220 546,60 Kč. Celkové náklady na opravu v letech 1944-1948 činily 918 908,70 Kč. Roku 1962 bylo rozhodnuto o přístavbě školy za hlavní školní budovou a již roku 1963 byl pavilon uveden do funkce. V červenci 1972 byla zahájena nástavba na pavilonu školy (viz ilustrace 38). V říjnu roku 1980 byla zahájena stavba školní jídelny a kuchyně (viz ilustrace 39). V roce 2002 byla zahájena rekonstrukce a nástavba školní jídelny, která byla dokončena roku 2005. V současné době školu navštěvuje 273 žáků ve dvanácti třídách. [1, 7, 19, 24, 26, 27, 28]



Ilustrace 38: Nástavba pavilonu



Ilustrace 39: Stavba školní jídelny
Zdroj: Soukromý archiv Petra Stani

V roce 1906 byla zahájena činnost „Hejtmánkovy opatrovny“. Zde se řeholní sestry staraly o děti 3-6 let staré a tento ústav můžeme nazvat první mateřskou školkou v Bystrém. Činnost tohoto ústavu pod správou řeholních sester pokračovala až do poválečných let, kdy byly řádové sestry nahrazeny civilními zaměstnankyněmi a mateřská školka, později dětské jesle, zde byly po dlouhou řadu let. V roce 1974 započala výstavba nové mateřské školky, která byla otevřena 11. prosince 1977. Hejtmánkova opatrovna postupně zanikla a roku 1996 byl na jejím místě postaven Domov s pečovatelskou službou. Okolí školky bylo v letech 2007-2008 rekonstruováno. Roku 2014 byl realizován projekt „Areál MŠ – zahrada pro děti“. V současnosti mateřskou školku navštěvuje 75 dětí z Bystrého a obcí Nedvězí, Nyklovice, Polom a Sulkuvec. [7, 19, 24, 26]

Základní umělecká škola v Bystrém má dlouholetou tradici. Byla zřízena již 1. září 1972. Učební místnost uvolnila Vlněna v kulturním domě. Po dokončení školního pavilonu se počítalo s přemístěním LŠU (Lidové školy umění) do tohoto pavilonu. Tato vize se však nenaplnila. Již v roce 1972 navštěvovala LŠU 26 žáků. Roku 1974 došlo k výměně učitele na této škole. V roce 2006 byla rekonstruována budova bývalé Botany čp. 59 a Základní umělecká škola (ZUŠ) byla umístěna do této nové budovy. V současnosti školu navštěvuje 200 žáků a vyučují se zde hudební, taneční, výtvarné a literárně-dramatické obory. [24, 26, 28]

Sociální služby

V květnu roku 1975 byl v objektu zámku Bystré zřízen Okresním národním výborem ve Svitavách Ústav sociální péče pro mentálně postiženou mládež. V roce 1978 došlo k dvěma velkým požárům zámku. Ústav přešel v roce 1981 pod Okresní úřad sociálních služeb Svitavy. V roce 1990 byly zprovozněny všechny prostory zámku. Od roku 1992 působil Ústav sociální péče Bystré u Poličky jako samostatná rozpočtová organizace, jejímž zřizovatelem byl Okresní úřad Svitavy. Od 1. 1. 2001 byl ústav organizační složkou státu se stejným zřizovatelem a od 1. 1. 2003 byl ústav příspěvkovou organizací, jejímž zřizovatelem byl Pardubický kraj. Ústav nese od roku 2007 název Domov na zámku Bystré. Zámek je v majetku Pardubického kraje, Domov na zámku Bystré jej má ve správě. V současné době je Domov na zámku Bystré zařízením sociálních služeb Pardubického kraje. V šesti objektech v Bystrém poskytuje chlapcům, dívkám, mužům i ženám s mentálním postižením sociální služby. [17, 22]

4.4.2 Komerční služby

Komerční služby byly v minulosti provozovány pod hlavičkou Okresního podniku služeb Svitavy se sídlem v Litomyšli. Jednalo se především o služby kadeřnické, opravy motorových vozidel, sklenářství a rámování obrazů, čistírna oděvů a malířství pokojů. Se změnou politických poměrů po roce 1989 jsou tyto služby provozovány soukromými osobami. V současnosti jsou v Bystrém čtyři kadeřnictví, jedno sklenářství a rámování obrazů, tři provozovny truhlářství, dvě prodejny květin, Secondhand, tři opravy motorových vozidel, malířství pokojů, opravy chladících zařízení, opravna kol, prodejna a opravna obuvi.

Městský úřad v Bystrém provozuje technické služby, čistírnu odpadních vod, skládku odpadu, informační centrum a knihovnu.

Poštovní stanice byla v Bystrém zřízena na čp. 84. V roce 1914-1918 byla poštovní stanice na čp. 49, později na čp. 4. Nyní se nachází na čp. 6. Na čp. 73 je provozovna České podnikatelské pojišťovny, která poskytuje finanční služby. Finanční služby v Bystrém poskytuje také pobočka Českomoravské stavební spořitelny.

V Bystrém jsou čtyři restaurační zařízení a jsou zde tři ubytovací zařízení. V Bystrém je také jedna kavárna a dvě cukrárny. Jsou zde tři prodejny potravin, řeznictví a jedna prodejna průmyslového zboží. Jedna prodejna prodává potřeby pro chovatele. V Bystrém se nachází také čerpací stanice. Je zde i prodejna stavebnin. [20]

4.4.3 Kulturní vyžití

Divadlo

Divadlo má v Bystrém dlouholetou tradici. Již roku 1869 byla v Bystrém sehraána první dětská divadelní hra. A teprve v roce 1903 je zapsáno v kronice města Bystré, že zde bylo opět sehraáno dětské divadlo. Když zde v roce 1905 začal působit MUDr. Jan Drůbek, uvítali to všichni přátelé divadla, neboť o něm bylo známo, že je velkým příznivcem divadla. Toho využil ředitel školy a výborný organizátor Ing. Václav Batík a přesvědčil doktora Drůbka, aby pro školu vymaloval jeviště. Velkým podporovatelem divadla byl také Hynek Macků, který zdarma poskytl všechno dříví na pódium a částečně zaplatil část potřebného plátna. Také děti z Hejtmánkovy opatrovny skoro každý rok předvedly ve školním divadle divadelní nebo recitační pásmo. [7, 1]

Divadlo se hrálo také v zámku a baronka Ernestina z Langetu byla velkým podporovatelem těchto představení. Divadlo se zde hrálo převážně německy. Po její smrti se začalo divadlo hrát v domku lékaře čp. 181, kam byly přeneseny některé kulisy ze zámku. Počátky hraného divadla v Bystrém sahají do 6. ledna 1870, kdy Ochotnické divadlo v Bystrém sehraalo hru „Divotvorný klobouk“ a „Hluchý podomek“. Tehdy se prý sešla společnost na tzv. Staré poště a tam se usneslo hrát divadlo. Účastníci tohoto představení i vrstevníci z obecnstva vyprávěli, s jakým nadšením se tehdy hrálo. Velký dar věnoval ochotníkům zdejší rodák pan profesor Pruška, který namaloval olejovými barvami oponu, představující pohled na město Bystré. Opona se v pozdější době stala nepotřebnou, a aby byla uchována jako památka, byla zavěšena jako obraz na stěně zdejší tělocvičny. 29. ledna 1870 se spolek ochotníků obrátil na představenstvo města Bystré, aby jim povolil hrát divadlo na radnici. Jak přesně tato žádost byla vyřízena, se nedochovalo, ale divadlo se na radnici v pozdější době hrálo mnohokrát. Časem si spolek divadelníků pořídil vlastní knihovnu, která obsahovala přes sto divadelních her. Je jisté, že Bystré v těch letech zásluhou tehdejšího divadelního spolku vyniklo nad své okolí. V 90. letech 19. století bylo divadlo nuceno odstěhovat se z radnice a našlo svůj nový domov v hostinci pana Františka Kunsta (dnešní čp. 49 – Hostinec Panský dům). Útlum divadla nastal po roce 1906, kdy kroniky nezaznamenávají žádnou divadelní činnost. Jeviště bylo prodáno dramatickému odboru Sokola v Trpíně. 29. června 1907 byl v hostinci „Na Zavadilce“ založen dělnický spolek „Občanská beseda“. Na schůzi 8. ledna 1911 navrhl Antonín Marek, aby spolková místnost byla u Ignáce Weisensteina dnešní čp. 76 a aby se zde začalo hrát divadlo. Je zaznamenáno, že v roce 1913 sehrál spolek 5 divadelních her. Do činnosti spolku zasáhla I. světová válka jeho činnost byla plně obnovena až v roce 1919. Tím byly v Bystrém dva divadelní spolky (Tyl, založen 1909 a Občanská beseda, založená 1907).

Vzniklá rivalita neprospívala bysterskému divadlu. 20. ledna 1919 vstoupili po jednání členové Občanské besedy do Sokola a utvořili zde dramatický odbor. Tím začala opět vzrůstat sláva bysterského divadla. Divadelní činnost byla znovu zastavena v období II. světové války. Po jejím skončení bysterští ochotníci opět začali hrát divadelní hry a patřili k těm nejúspěšnějším. 19. – 27. března 1960 probíhala v Bystrém přehlídka vesnických divadelních souborů Pardubického kraje. Přehlídku vyhrál DK JZD Slepotice, okres Holice, za inscenaci Stanislavovy hry „*Návštěva nepřichází*“. Přehlídka se uskutečnila na počest 15. výročí osvobození Československa sovětskou armádou. Pro názornost uvádím, že v roce 1960 divadelníci uskutečnili 298 akcí a návštěva činila 41 418 diváků, z čehož vyplývá, že na každou akci přišlo průměrně 140 diváků. Většina divadelníků se zapojila do natáčení filmu Vojtěcha Jasného „*Všichni dobří rodáci*“. V roce 1970 oslavili bysterští ochotníci 100 let trvání Ochotnického divadla v Bystrém hrou Ing. Václava Batíka „*Bysterský primátor*“ (viz ilustrace 40). Hra byla uvedena 7 krát, shlédlo ji 1600 návštěvníků a vynesla 12 828 Kč. V Bystrém se pořádaly divadelní přehlídky a bysterští divadelníci se několikrát probojovali do národní přehlídky divadelních souborů ve Vysoké nad Jizerou. Se svými vystoupeními zajížděli do širokého okolí. Po roce 1989 začalo divadlo v Bystrém upadat a v současné době nevykazuje žádnou činnost. Do Bystrého zajíždějí divadelníci z okolí (Vír) a jejich představení bývají vždy vyprodaná. [7, 9, 19, 25]



Ilustrace 40: Výjev za hry "Bysterský primátor" hranou ochotníky z Bystrého

Zdroj: Soukromý archiv Petra Stani

Kino

Počátky kina v Bystrém sahají do roku 1926, kdy byla 25. května podepsána smlouva mezi Ignácem a Gustavem Weisensteinovými, vlastníky hostince čp. 76 v Bystrém, a jednotou Sokol Bystré, zastoupenou MUDr. Janem Drůbkem a Stanislavem Gloserem. Předmětem dané smlouvy byl pronájem sálu v hostinci, za účelem provozování kina. Dalším místem, kde bylo v Bystrém kino, byla Sokolovna. Zde se kino promítalo několik desítek let. Rozhodnutím Místního národního výboru v Bystrém byla dne 18. května 1970 na bývalé farské zahradě zahájena stavba nového kina. Provoz nového kina byl slavnostně zahájen 23. června 1972. Promítalo se 2-3 krát týdně a o projekci byl mezi obyvateli velký zájem. Po roce 1989 zájem o promítání upadal a v minulých letech bylo zakoupeno digitální promítací zařízení a využití kina vzrostlo. [19, 28]

Další kulturní vyžití občanů Bystrého

Kromě již zmíněných kulturních aktivit v Bystrém každoročně v září pořádá Domov na zámku Bystré Zámecké slavnosti. Součástí slavností je vystoupení hudebních a tanečních skupin a pestrý program pro děti i dospělé. Na vystoupeních se podílejí i klienti Domova na zámku Bystré.

Společenské organizace v Bystrém (SRPDŠ, hasiči, zahrádkáři, myslivci) pořádají taneční zábavy a plesy.

V posledních letech se v Bystrém obnovilo slavení masopustu s průvodem masek, které mělo v minulosti bohatou tradici.

Hasiči pořádají v dubnu tradiční pálení čarodějnic a v prosinci pro místní obyvatele mikulášskou nadílku. Město Bystré každoročně pořádá Dětský den za hasičskou zbrojnicí. Městská knihovna Bystré pořádá pro občany nejrůznější besedy se zajímavými hosty. Spolek zahrádkářů pořádá pro spoluobčany zájezdy. Základní umělecká škola Bystré pořádá taneční i hudební vystoupení.

Závěr

Při vypracování této absolventské práce jsem musel nastudovat velké množství materiálů. Práce byla velice zdoluhavá až „mravenčí“, ale někdy byla i velice zábavná, což mě dost překvapilo. Nicméně mé úsilí a trpělivost stály za to. Informace, které jsem takto získal, jsou pro mě nejen obohacující, ale zároveň velmi poučné a důležité. Skutečně jsem se dozvěděl spoustu nových a zajímavých informací o mém rodném městě, což jsem si kladl za jednu z hlavních priorit. Zároveň doufám, že pro čtenáře bude tato absolventská práce stejně poučná a zajímavá, jako pro mě.

Zdroje

- [1] BATÍK, Václav, František SASKA, Jan GABRIEL a Václav TÄGEL. *Pamětní kniha měšťanské školy v Bystrém 1903-1934*. Bystré.
- [2] BATÍK, Václav. *Dějiny města Bystrého*. Praha: UNIE.
- [3] Bysterské noviny. Ročník XXI., číslo 229
- [4] Český statistický úřad [online]. [cit. 2017-06-02].
- [5] DITTRICH, Vratislav. *Paměti Sboru dobrovolných hasičů v Bystrém 1973-současnost*. Bystré.
- [6] DRŮBEK, Jan a Jaroslav GLOSER. *Pamětní kniha ochotnické jednoty „TYL“ v Bystrém*. Bystré.
- [7] ELČKNER, František. *Dějiny města Bystrého I-V*. Bystré, 1957.
- [8] FEDERSEL, Vincenc. *Pamětní kniha obce Bystrého část I*. Bystré.
- [9] FEDERSEL, Vincenc. *Pamětní kniha obce Bystrého část II*. Bystré.
- [10] GLOSER, Jaroslav. *Knížka o Bystrém sv. 5*. Bystré, 1995.
- [11] KRÁL, Josef. *Bystré v područí hákového kříže 1938-1945*. Bystré.
- [12] KRÁL, Josef. *Bystré ve spárech dvojhlavého orla za světové války 1914-1918*. Bystré.
- [13] KRYŠPÍN, Josef Václav, Václav BATÍK a František SASKA. *Pamětní kniha Hospodářské školy lidové v Bystrém 1891-1939*. Bystré.
- [14] Město a okolí: Historie. *Město Bystré - oficiální stránky města* [online]. [cit. 2017-06-02]. Dostupné z: <http://www.bystre.cz/mesto/mesto-a-okoli/historie>
- [15] *Obecní kronika 1807-1864*. Bystré.
- [16] *Pamětní kniha farnosti Bystré 1870-1938*. Bystré.
- [17] *Pardubický kraj-Ústav sociální péče Bystré*. Bystré.
- [18] PETERKA, Ignác, Josef KRÁL, Josef HEJTMÁNEK a Vratislav DITTRICH. *Paměti Sboru dobrovolných hasičů v Bystrém 1872-1972*. Bystré.
- [19] PETR, Stanislav a Oldřich UNČOVSKÝ. *Pamětní kniha obce Bystré 1986-2000*. Bystré.
- [20] Soukromý archiv Petra Stani
- [21] STAŇA, Petr. *Faráři v Bystrém*. Bystré, 2017.
- [22] SVOBODOVÁ, Iva. *Domov na zámku Bystré-příspěvková organizace pardubického kraje*. 2005.
- [23] TÄGEL, Václav, Augustin ZÁMEČNÍK a Oldřich UNČOVSKÝ. *Pamětní kniha obce Bystré 1928-1947*. Bystré.

- [24] UNČOVSKÝ, Oldřich a Vratislav DITTRICH. *Pamětní kniha obce Bystré 2001-současnost*. Bystré.
- [25] UNČOVSKÝ, Oldřich. *Kronika Ochoťnického divadla v Bystrém 1970-1989*. Bystré.
- [26] VORLÍČEK, Josef a Stanislav PETR. *Pamětní kniha obce Bystré 1974-1985*. Bystré.
- [27] VORLÍČEK, Josef. *Pamětní kniha obce Bystré 1949-1953*. Bystré.
- [28] VORLÍČEK, Josef. *Pamětní kniha obce Bystré 1954-1973*. Bystré.
- [29] ZÁMEČNÍK, Karel. *BYSTRÉ-monografie starého města na Českomoravské vrchovině*. Česká Třebová: Otakar Štacl, 1948.
- [30] ZÁMEČNÍK, Karel. *Knižka o Bystrém sv. 4*. Bystré: Augusta Litomyšl, 1994.

Přílohy

Rok 1930	
Pohlaví	Počet obyvatel
muži	875
ženy	910

Tabulka č. 5: Poměr obyvatel podle pohlaví v obci Bystré v roce 1930 [23]

Rok 2013	
Pohlaví	Počet obyvatel
muži	816
ženy	765

Tabulka č. 6: Poměr obyvatel podle pohlaví v obci Bystré v roce 2013 [4]

Rok 1930	
Národnost	Počet obyvatel hlásících se k národnosti
česká	1749
německá	30
jiná	6

Tabulka č. 8: Poměr obyvatel podle národnosti v obci Bystré v roce 1930 [23]

Rok 2011	
Národnost	Počet obyvatel hlásících se k národnosti
česká	1129
moravská	17
slovenská	10
polská	1
ukrajinská	1

Tabulka č. 9: Poměr obyvatel podle národnosti v obci Bystré v roce 2011 [4]

Rok 1930	
Náboženství	Počet obyvatel hlásících se k náboženství
římskokatolické	1609
evangelické	60
židovské	14
pravoslavné	2
ostatní	20

Tabulka č. 10: Poměr obyvatel podle náboženského vyznání v obci Bystré v roce 1930 [23]

Rok 2011	
Náboženství	Počet obyvatel hlásících se k náboženství
římskokatolické	473
evangelické	29
bez náboženské víry	281

Tabulka č. 11: Poměr obyvatel podle náboženského vyznání v obci Bystré v roce 2011 [4]

Rok	Počet obyvatel
1836	1933
1843	2067
1855	2202
1870	2580
1874	2600
1880	2088
1890	2060
1900	2087
1910	2223
1921	1841
1930	1785
1949	1370
1970	1413

Tabulka č. 7: Vývoj počtu obyvatel v obci Bystré v letech 1836-1970 [7]

Rok	Počet obyvatel	Narození	Zemřelí	Přistě- hovalí	Vystě- hovalí	Přírůstek přirozený	Přírůstek migrací	Přírůstek celkový
1971	1 411	24	20	31	49	4	-18	-14
1972	1 397	21	17	22	21	4	1	5
1973	1 402	37	21	40	38	16	2	18
1974	1 420	24	17	41	21	7	20	27
1975	1 447	38	19	50	34	19	16	35
1976	1 534	35	17	45	41	18	4	22
1977	1 556	24	31	43	38	-7	5	-2
1978	1 554	37	14	38	31	23	7	30
1979	1 584	32	19	28	22	13	6	19
1980	1 603	28	19	31	46	9	-15	-6
1981	1 571	23	20	20	33	3	-13	-10
1982	1 561	19	19	31	31	-	-	-
1983	1 561	18	26	37	26	-8	11	3
1984	1 564	26	27	38	30	-1	8	7
1985	1 571	21	19	25	34	2	-9	-7
1986	1 564	23	21	17	42	2	-25	-23
1987	1 541	24	29	55	33	-5	22	17
1988	1 558	17	14	46	28	3	18	21
1989	1 579	21	21	60	34	-	26	26
1990	1 605	25	20	55	45	5	10	15
1991	1 604	16	15	64	47	1	17	18
1992	1 622	21	24	30	29	-3	1	-2
1993	1 620	21	20	69	24	1	45	46
1994	1 666	19	11	35	31	8	4	12
1995	1 678	13	14	36	45	-1	-9	-10
1996	1 668	16	22	28	21	-6	7	1
1997	1 669	11	22	44	26	-11	18	7
1998	1 676	14	25	52	37	-11	15	4
1999	1 680	16	15	28	18	1	10	11
2000	1 690	13	8	28	23	5	5	10
2001	1 688	21	12	28	36	9	-8	1
2002	1 689	17	14	27	29	3	-2	1
2003	1 690	18	20	26	33	-2	-7	-9
2004	1 681	18	15	34	39	3	-5	-2
2005	1 679	17	15	27	40	2	-13	-11
2006	1 668	25	17	25	21	8	4	12
2007	1 680	23	21	46	38	2	8	10
2008	1 690	14	14	28	63	-	-35	-35
2009	1 655	13	10	18	49	3	-31	-28
2010	1 627	13	15	33	33	-2	-	-2
2011	1 615	16	19	43	27	-3	16	13
2012	1 628	24	24	31	50	-	-19	-19
2013	1 609	14	18	33	43	-4	-10	-14
2014	1 595	11	28	28	20	-17	8	-9
2015	1 586	23	24	28	25	-1	3	2
2016	1 564	15	21	20	29	-6	-9	-15

Tabulka 12: Pohyb obyvatelstva v obci Bystré v letech 1971-2016 [4]